

眉县人民政府办公室文件

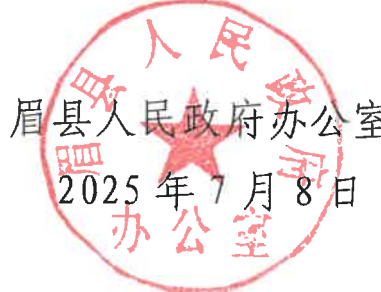
眉政办发〔2025〕13号

眉县人民政府办公室 关于印发《眉县森林防火规划（2025-2035年）》的 通知

各镇人民政府、街道办事处，太白山旅游区管委会，县政府有关工作部门：

为贯彻落实习近平总书记关于森林草原防火重要指示批示精神，全面落实中省市关于加强森林草原防火应对处置工作机制，现将《眉县森林防火规划（2025-2035年）》印发给你们，请结合实际抓好组织实施。

附件：眉县森林防火规划（2025-2035年）



眉县人民政府办公室

2025年7月8日印发

眉县森林防火规划

（2025-2035年）

眉县林业局

2025年7月

前 言

森林资源是陆地生态系统的主体，是人类生存发展的根基。森林火灾具有突发性强、破坏性大、危险性高等特点，是发生最频繁、处置最困难、危害最严重的自然灾害之一，是森林资源安全和生态文明建设成果的最大威胁。森林火灾不仅毁灭各种生物，破坏陆地生态系统，污染大气环境，威胁人类生存条件，而且扑救过程需要耗费大量的人力、物力和财力，给国家和人民生命财产带来巨大损失，直接影响社会经济发展和生产生活秩序。

党中央、国务院和陕西省委、省政府高度重视森林草原防火工作，先后批准实施《全国森林防火规划（2016-2025年）》《“十四五”全国草原防灭火规划》和《陕西省森林草原防灭火“十四五”规划》，并将森林草原火灾预防与应急处置列入《国家突发公共事件总体应急预案》和《陕西省突发事件总体应急预案》进行专项预案管理，森林草原防灭火工作取得长足发展，火灾综合防控能力显著提升。做好森林草原防灭火工作是林草资源保护的首要任务，事关人民生命财产安全和国土生态安全，责任重于泰山。未来一段时期，既是我省加快推进生态文明建设的关键时期，也是国家、陕西省、宝鸡市、眉县应急管理发展规划和森林草原防火工作的重要战略机遇期。

眉县地处秦岭北麓与关中平原过渡地带，境内秦岭地区生境优良，森林资源和生物多样性丰富，是我国特有的珍稀濒危野生动植物“生物基因库”，森林防火形势严峻，任务逐年加剧。在《全国森林防火规划（2016-2025年）》和《陕西省森林草原防灭火“十四五”规划》中均列入森林火灾高风险区。近年来，受气候因素影响，每年森林防火期间干旱少雨，加之境内森林景观资源丰富，林下可燃物载量居高不下，受

人为活动、气候、可燃物载量等诸多因素影响，发生森林火灾的概率也在不断提高，火灾不仅会对森林资源造成损失，而且对眉县社会经济发展也将造成较大影响。

为深入贯彻落实习近平总书记关于森林草原防灭火工作重要指示精神和党中央、国务院、省委、省政府关于加强森林草原防火工作的决策部署，进一步完善森林防火体系，应对日趋严峻的森林草原防火形势，巩固提升林草资源保护建设成果，有效遏制森林草原火灾的发生，加快森林草原防火体系建设步伐，更加有效保护县域林草资源和生态环境安全，全面提升森林草原火灾综合防控能力，巩固林业生态建设成果。按照《陕西省林业局关于编制森林草原防火规划的通知》（陕林防发〔2023〕34号）和眉县县委、县政府有关加强森林防火工作要求，眉县林业局组织编制了《眉县森林防火规划（2025-2035年）》（以下简称《规划》）。

《规划》范围为眉县行政区域全境，涉及8个镇（街道办）、2个国有林场，以及陕西太白山国家级自然保护区所经营管辖范围。《规划》期限为2025-2035年。

《规划》在对眉县森林防火现状调查分析的基础上，提出了今后一段时期森林防火体系建设的总体思路、建设目标、建设重点和长效机制等，用以指导全县森林防火工作，不断提高森林防火治理体系与治理能力现代化，为眉县全面加强新形势下森林防灭火工作提供重要保障。

在《规划》编制过程中，得到了眉县县委、县政府、各有关部门和各镇政府的大力支持与帮助，在此一并表示感谢。由于时间仓促，加之编者水平有限，难免有不当之处，《眉县森林防火规划》编制组

二〇二四年十月

目 录

前 言	1
第一章 基本情况	4
1.1 自然地理概况	4
1.2 社会经济概况	16
1.3 林草资源现状	18
1.4 自然公园现状	21
第二章 森林防火现状与面临形势	23
2.1 森林防火现状	23
2.2 森林火险等级	28
2.3 森林防火成效	30
2.4 森林防火面临的形势	35
2.5 森林防火存在的主要问题	37
第三章 规划总体思路	40
3.1 指导思想	40
3.2 规划原则	40
3.3 规划范围	42
3.4 规划期限	42
3.5 规划目标	42
3.6 规划依据	44
第四章 建设分区与布局	48
4.1 建设分区	48
4.2 防治措施	50
4.3 建设布局	53

第五章 重点建设任务	55
5.1 森林防火预警监测系统建设	55
5.2 森林防火通信和信息指挥系统建设	60
5.3 森林消防队伍能力建设	63
5.4 森林防火道路建设	66
5.5 森林防火宣传体系建设	67
5.6 森林防火协调运行机制建设	70
第六章 投资测算与资金筹措	72
6.1 测算范围	72
6.2 测算依据	72
6.3 测算结果	72
6.4 资金筹措	74
第七章 环境影响评价	75
7.1 项目对环境的影响	75
7.2 环境影响分析	76
7.3 环境保护措施	76
7.4 环境影响评价	78
第八章 保障措施	79
8.1 加强组织领导	79
8.2 健全管理制度	79
8.3 加强资金筹措	80
8.4 强化技术保障	81

附表:

1. 眉县森林防火基本情况统计表

2. 眉县森林防火预警监测系统建设规划表
3. 眉县森林防火通信和信息指挥系统建设规划表
4. 眉县森林防火消防队伍装备能力建设规划表
5. 眉县森林防火道路建设规划表
6. 眉县森林防火宣传体系建设规划表
7. 眉县森林防火规划投资测算与资金筹措表

附图：

1. 眉县森林防火规划位置图
2. 眉县林草湿资源分布图
3. 眉县森林防火分区图
4. 眉县森林火灾风险等级图
5. 眉县森林火灾防治区划图
6. 眉县森林防火规划布局图

附件：

附件 1. 《陕西省林业局关于编制森林草原防火规划的通知》（陕林防发〔2023〕34号）

第一章 基本情况

1.1 自然地理概况

1.1.1 地理位置

眉县隶属陕西省宝鸡市，位于关中平原西部，地处秦岭北麓与关中平原过渡地带，渭河穿境而过，属黄河中游川塬沟壑区。东与周至县接壤，南和太白县毗邻，西连岐山县，北接扶风县。地理坐标介于东经 $107^{\circ} 39' \sim 108^{\circ} 00'$ ，北纬 $33^{\circ} 59' \sim 34^{\circ} 19'$ 之间，东西宽约 35 公里，南北长约 39 公里，土地总面积 858.97 平方公里（国土三调面积）。

1.1.2 地形地貌

眉县地形地貌复杂，大体为南北高中间低的不对称“U”型地形，东西向延伸略长，南北向起伏较短。全县最高点为太白山主峰，海拔 3771.2 米；最低点为位于青化与扶风交界的渭河东流出境处，海拔 442 米。依照地貌特征、地质结构和地面组成物质等，全县可分为秦岭山地、黄土梁原、山前洪积冲积平原、渭河冲积平原、渭北黄土台塬五种地貌类型。概括而言，全县呈现“七河九原一面坡，六山一水三分田”的地貌形态。

（1）秦岭山地

包括境内以南海拔 700 米至太白山分水岭以下的北秦岭山地区域。地貌特点是森林茂密、河谷密布、坡陡沟深、水流险急、基岩外露、土层很薄。海拔 3350 米以上为古冰川侵蚀的高山地貌；海拔 2600~3350 米呈古冰川侵蚀的亚高地貌；海拔 1300~2600 米区域在山地中占据面积最大，地形变化复杂，为北秦岭侵蚀剥蚀的中心地貌；海拔 700~1300 米区域，山势舒缓，地形破碎，表面为黄土覆盖，坡地农田及林果相间分布，为侵蚀剥蚀的低山丘陵地貌。

(2) 黄土梁原

包括青化塬、万家塬、武家堡塬、楼观塬、长坳塬、杜家塬、魏家塬、第五村塬等，均为渭河支流切割成的黄土梁原。其南部近山处，黄土层下有山前洪积扇冲积的沙砾石层；北部近渭河处，基底组成物质主要是河流相或湖相卵石、砾石、粗细沙、亚砂土、亚粘土等混杂成层物质构成几级阶地式的埋藏地貌，后期覆盖了较厚的中更新世原生黄土，属黄土台塬类型。本区域在渭河阶地西部通常出现四级黄土台塬，县西红崖头塬和县东秦皇岭塬属第一级，塬面高出水面 30 多米，相当于渭河三级阶地。全县各个梁塬均由南而北倾斜，呈阶梯状，比降在 1/100 ~ 1/25 范围，塬面坡状起伏。

(3) 山前洪积扇冲积平原

包括县境内割裂的黄土梁原之间，渭河二级阶地以南的南高北低倾斜平原。主要由发源于秦岭的渭河支流洪积冲积而成。现代洪积扇迭置在古洪积扇之上，逐步发展成大片的、高于渭河二级阶的倾斜平原。如斜峪关到城关平原，高差达 180 米，其上部多为冲积成因的次生黄土，厚 10 ~ 15 米，下部为洪积冲积的沙砾石。

(4) 渭河冲积平原

包括渭河南北两岸黄土台塬之间的河漫滩和河流阶地区域。一级阶地高出渭河正常水位 3 ~ 5 米，南岸的县畜牧场及北岸的河池等地属此范围。二级阶地高出渭河正常水位 5 ~ 15 米，南岸的首善街道办西关村及北岸的常兴镇等在此范围。阶地组成物质主要是冲积的黄土和亚砂土、亚粘土等，底部为沙层、砂砾和卵石层。

(5) 渭北黄土台塬

主要为渭河北岸二级阶地以北的台塬。高出渭河水面 200 米左右，

黄土层厚达 120 米，夹有古土壤红色条带十余层，其下部埋藏阶地河湖相特征。县内此区只占台塬南缘，面积很小，原坡地比例大，有水土流失现象。

1.1.3 气候

眉县属暖温带大陆性半湿润气候，四季分明，冷、暖、干、湿变化明显。海拔高度在 442~3771.2 米之间，年平均气温 12.9℃，平均降水 609.5 毫米，平均日照 2015.2 小时，无霜期 218 天。每年 3~5 月，回暖较快，秋季受冷空气影响，昼夜温差较为明显，是关中地区秋雨最多的区域之一。

眉县气候垂直分布明显，海拔 720 米以下主要是农耕区，种植小麦、玉米、水稻、油菜等作物和猕猴桃等杂果，年降雨量 650~800 毫米，1 月平均气温 -1℃ 左右，7 月平均气温 22℃ 左右，年平均气温 13.5℃ 左右，属暖温带气候；780~1300 米为低山丘陵区，旱田坡地多，荒坡草丛较多，属暖温带气候；1300~2600 米为中山区，气候温凉湿润，冬长夏短，年降水量 900~1000 毫米， $\geq 10^{\circ}\text{C}$ 积温 1950~3500℃，绝对低温 -12~-25℃，属温带气候；2600~3500 米为亚高山区，寒冷湿润，风大雾多，绝对低温 -20~-25℃，年降水量 800~900 毫米，属寒温带气候；海拔 3500 米以上为高山区，寒冷半湿润，年降水量 750~800 毫米，属亚寒带气候。

1.1.4 河流水系

眉县属于黄河流域渭河水系，全县有大小河流 19 条。渭河一级支流有石头河、霸王河、西沙河、汤峪河、东沙河，皆发源于秦岭北麓，由南向北汇入渭河。

眉县平均径流深 283.7 毫米，在地理的分布上，由北向南递增，变

化范围在 50~600 毫米之间,差值 550 毫米,单位面积产流变幅为 4.77~56.07 万立方米。全县平均径流总量 2.45 亿立方米,单位面积产水 28.371 万立方米。其变化规律主要受气候周期性变化和下垫面支配,年内分配很不均匀,全年 56.9%的径流集中于汛期(7~10 月)4 个月,径流量为 13929.8 万立方米,最大径流分布于 9 月,占年径流量的 17.5%,为 4300 万立方米。在季节分配上,夏季最大,春季次之,冬季最小。径流的年际变化与降水变率相似,离差系数(Cr)在 0.32~0.45 之间,平川较山区大。按多年平均值计算,人均占有水量 1009.7 立方米,占全国人均值的 37.46%,占全省人均值的 64.3%。

石头河、霸王河、西沙河、汤峪河、东沙河等河流(除渭河)的流域特点为:支流发育成“V”形河谷,河床窄狭,比降很大(峪口以上约 83%,以下在 100%左右),水流湍急,含沙量少,河床布满河砾巨石,出峪后经黄土塬区,河宽滩大。雨季,洪水频繁,暴涨暴落;枯季,河水急剧下降,有些小河常常干枯。洪涸水量差值较大。各河流出峪口后,有相当一部分地表水转化为地下水,形成了降水、地表水、浅层地下水三者相互转化的独特水资源条件。经实际调查和水文计算,全县 19 条河流中,枯水年(P=75%),枯水期(2 月),平均流量在 0.02 立方米/秒以上的河流有 7 条。

全县拥有水资源总量 4.28 亿立方米。其中,自产水资源总量 3.56 亿立方米,调入水资源总量 0.72 亿立方米。人均水资源拥有量 1407 立方米。

1.1.5 土壤

眉县土壤有红紫土、白墡土、红胶土、黄墡土、黑油土、淤积土、塿土、黄绵土、壅土、潮土、河淤土、水稻土、沼泽土、褐土、棕良土、

灰化土、山地草甸土、原始土等 18 个土类和油土、立搓土、黑涝洼土、灰土、褐塘土、塘土、潮壅土、石窑土、潮土、湿潮土、盐潮土、潮淤土、湿淤土、淹育型水稻土、潜育型水稻土、潜育型水稻土、潜育型沼泽土、草甸沼泽土、淋溶褐土、粗骨淋溶褐土、典型褐土、碳酸盐褐土、棕壤、灰棕壤、粗骨棕壤、灰化土、山地草甸土、原始草甸土等 31 个亚类。具体分 60 个土属 185 个土种。

(1) 娄土

属古耕熟化土壤，面积 36.5 万亩，占全县土地总面积的 28.3%，主要分布在渭河两岸二级以上阶地，以黄土原区最为集中。其土体结构，下部为自然褐土，上部覆盖着一层由人们长期耕作而形成的厚约 40 厘米左右的黄土状瘠化土层。可划分为娄土、油土、潮娄土 3 个亚类，褐娄土、黑油土、黑瓣土 3 个土属。

(2) 黄绵土

属岩性土壤，面积 17.2 万亩，占全县土地总面积的 13.3%。多分布于河流两岸的二级阶地，原区的土壤、沟坡及浅山丘陵。此类土壤是在短期旱耕熟化作用下形成的幼年土壤，其特点是土质疏松、透水透气、耕性良好，但耕层浅、肥力低、保水保肥能力差、水土流失严重。

(3) 潮土、河淤土、水稻土、沼泽土

均是水成和半水成的土类，主要分布在河流两岸的一、二级阶地上，面积依次为 10.02 万亩、0.9 万亩、2.0 万亩和 0.05 万亩，合计占全县土地总面积的 10.1%。

(4) 壅土

是由山洪暴发和河流泛滥时的洪积冲积物多次堆积形成的土壤，常见于山前洪积扇上和渭河支流两岸，面积 6.9 万亩，占全县土地总面积

的 5.4%。壅土特点是剖面层次不清，砾石量大，甚至有巨石露出地表，渗水、漏肥，利用率低，耕作和改造比较困难。

(5) 褐土和棕壤

均属秦岭山区地带性自然土壤，是在暖温带湿润多雨条件下形成的，面积分别为 14.4 万亩和 34.3 万亩，分别占全县土地总面积的 11.2% 和 26.6%。其中，褐土主要分布在海拔 800~1200 米，是浅山丘陵区的主要农业土壤；棕壤主要分布于海拔 1200~2500 米，剖面有腐殖质层，心土鲜棕色，全土层呈微酸或酸性反应，是本县的主要森林土壤。

(6) 森林灰化土、山地草甸土和原始土壤

均属高山土类，是在亚寒带和寒带气候条件下形成的垂直地带性自然土壤，面积分别为 5.5 万亩、0.9 万亩、0.18 万亩，合计占全县土地总面积的 5.1%。其中，森林灰化土分布在海拔 2500~3000 米；山地草甸土分布在海拔 3000~3350 米；原始土壤分布在海拔 3350 米以上，仅存于太白山顶部。

1.1.6 森林植被

眉县在陕西林业区划中分别属于“V 关中平原四旁绿化、农田防护林区”和“VI 秦岭北坡水源涵养林区”。

1. 关中平原四旁绿化、农田防护林区

植被属暖温带落叶阔叶林带。由于历史上长时间的垦殖，人为活动频繁，天然林破坏殆尽，现存天然林较少。目前，以农业为主，在“四旁”和耕地上栽植杨树、刺槐、国槐、泡桐、侧柏、柳树、皂荚、栾树、女贞、法桐、五角枫、苦楝、臭椿、香椿等，耕地上栽植桃树、樱桃、猕猴桃、葡萄、核桃、苹果、柿子、杏树、桑树等。

2. 秦岭北坡、关山水源涵养林区

因受海拔影响，气温随海拔升高而明显递减，从下而上，可分为暖温带、温带、寒温带、亚寒带，其土壤、植被的分布有着明显的垂直分布规律。秦岭北坡自下而上，海拔 800 米以下为侧柏-褐土带，人为破坏严重，呈片状分布；海拔 800~1500 米，以栓皮栎为主的落叶阔叶林-褐土带；海拔 1500~2200 米为松栎混交林-山地棕壤带；海拔 2100~2600 米为桦木林-隐灰化棕壤带；海拔 2600~3500 米为冷杉、落叶松林-灰化暗棕壤带；海拔 3500 米以上，为高山灌丛草甸-草甸土带。

3. 天然林主要类型

(1) 太白红杉林

太白红杉又名太白落叶松，是秦岭高山区特有树种之一，垂直分布于海拔 2900 米以上地区，而以太白山为其分布中心。太白红杉林带在太白山分布于海拔 3000 米~3500 米之间，处于森林垂直分布带最上部，上与高山灌丛草甸相连，下与冷杉林带相接。

(2) 巴山冷杉林

巴山冷杉又名鄂西冷杉、太白冷杉、朴木、川枞。以秦岭、巴山山地为其分布中心，东起湖北的神农架，沿大巴山、米仓山至岷山山地，西到秦岭延至河南省的伏牛山地。巴山冷杉在秦岭分布于海拔 2400~3000 米的山坡、山脊或沟谷中。

(3) 桦木林

桦木在眉县主要分布为红桦、牛皮桦，其分布海拔 2000~2800 米。红桦分布海拔为 2000~2400 米，牛皮桦分布海拔为 2400~2800 米。在眉县太白风景林场的下板寺—上板寺之间有明显的红桦、牛皮桦垂直带分布，有少许牛皮桦混生在巴山冷杉林中。

(4) 华山松林

华山松是我国森林的主要组成树种之一，也是我国特有树种，分布海拔 1400~2300 米之间，而以秦岭中山地带较多。在眉县主要分布在 1700~2000 米之间，多为团状、块状混交，其上限多与冷杉、红桦混交，下限常与油松、山杨、光皮桦等混交，在太白山保护区、太白风景林场、营头林场均有分布。

(5) 油松林

油松在眉县的垂直分布带较宽，分布在海拔 1200~2100 米之间，但分布面积不大，多为团状、块状混交，集中分布在海拔 1500~1600 米之间的山地。

(6) 栎类林

栎类是眉县森林资源组成的主要天然建群树种，分布广、面积大。主要树种为锐齿栎、栓皮栎、槲栎、辽东栎。栎林的分布范围在 1000~2100 米之间。其中，锐齿栎分布在 1200~1800 米之间，栓皮栎分布在 1000~1600 米之间，槲栎分布在 1100~1800 米之间，辽东栎分布在 1700~2100 米之间。

(7) 枫杨、漆、槭树林

枫杨、漆树、槭树等分布于秦岭北坡 1100 米以上中山地带的山谷和地形起伏多变、环境潮湿的山坡。这类林分的层次结构重叠，树木种类繁多。乔木层常以卜氏杨、连香树、枫杨居第一层，槭类、椴树、领春木等居第二层。其它乔木树种有野胡桃、重齿槭、青蛙皮、鹅耳枥、漆树、白蜡、棕子木、刺楸等。灌木有黄栌、黄蔷薇、平榛、荚蒾、山楂、华北绣线菊、胡枝子、粗榧、椴木、毛栒子等。

4. 人工林主要类型

(1) 刺槐林

刺槐主要是分布在侵蚀沟坡，以浅山为主，特别是沿山边的集体林区分布较多。

(2) 泡桐林

泡桐主要分布在平原区的村庄周围，以片林为主。个别路段也有泡桐分布，大部分为中、近熟林。

(3) 杨树、柳树林

杨树主要为各项林业工程建设栽植，分布在河流、道路两侧，大部分是中龄林、近熟林。

(4) 经济林

经济林主要有猕猴桃、苹果、桃、葡萄、樱桃、杏、核桃等，随着社会经济的不断发展，产业结构的不断调整，形成了以猕猴桃为主的农田经济林产业。

1.1.7 野生动物资源

眉县秦岭野生动物资源丰富，通过野外实地调查和参考最新文献资料，眉县秦岭共有脊椎动物 5 纲 30 目 95 科 382 种。其中，国家 I 级保护动物有川金丝猴、羚牛、豹、林麝、金雕等 12 种；国家 II 级保护动物有黑熊、狼、貉、赤狐、黄喉貂、豹猫、大毛冠鹿、中华斑羚等 76 种；陕西省重点保护动物有猪獾、花面狸、小鹿、秦岭蝮、乌梢蛇等 34 种；国家保护的有重要生态、科学、社会价值的陆生野生动物有山溪鲵、秦岭滑蜥、赤链蛇、白鹭、灰头鹁、岩松鼠、野猪等 186 种。

(1) 鸟类

眉县秦岭山地鸟类资源十分丰富，共有鸟类 14 目 52 科 249 种，从居留型来看，留鸟 128 种，夏候鸟 85 种，冬候鸟 8 种，旅鸟 28 种，分别占总种数的 51.4%、34.1%、3.2%和 11.3%，以留鸟为主。在鸟类区系

组成方面，古北种 113 种，东洋种 100 种，广布种 36 种，分别占总种数的 45.4%、40.2%和 14.4%，可以看出，本区东洋种和古北种大致相等，古北种比东洋种成分稍高，这与秦岭地区的鸟类区系组成是一致的。受气候条件的影响，鸟类物种丰富度随着海拔的升高而递减。重要的鸟类有红腹锦鸡、血雉、勺鸡、红腹角雉以及杜鹃科、夜鹰科、啄木鸟科、雨燕科、山雀科等食虫鸟类。前者多为特产种和观赏鸟类资源，均列为国家重点保护动物，后者则在生态系统中起着控制林木害虫的作用。

(2) 兽类

眉县秦岭山地共有兽类 7 目 23 科 74 种。在兽类组成中，古北界 25 种，占兽类的 33.8%；东洋界 36 种，占 48.6%；广布种 13 种，占 17.6%。东洋界成分稍高，本区兽类动物区系具有南北过渡、相互渗透、交错重叠的特点。兽类主要有羚牛、鬃羚、斑羚、林麝、毛冠鹿、小鹿、黑熊、青鼬、黄鼬、野猪、藏鼠兔等，这些动物多分布在中、高山地带，少数分布在低山地带。羚牛、野猪分布范围广，数量较多。近两年来，在蒿坪的黑虎关大垭豁、后沟及九条岭一带发现有金丝猴活动。林麝在中低海拔均有分布，为重要的药用经济动物，在民间被广泛应用，对资源威胁较大，应进一步加强保护工作。

(3) 两栖类

眉县秦岭山地共有两栖动物 12 种，隶属于 2 目 7 科。其中，广布种 5 种，占两栖类的 41.7%；东洋种 7 种，占 58.3%。东洋界区系成分占明显优势，种的地理成分复杂多样，多种区系成分汇集。南中国型的两栖动物 5 种，有秦巴北鲵、华西蟾蜍、宁陕齿突蟾、隆肛蛙和崇安湍蛙；季风型的两栖动物 3 种，有大鲵、中华蟾蜍、黑斑蛙；喜马拉雅-横断山区型、局地型、东北-华北型和东洋型的两栖动物各仅有 1 种，分别为山

溪鲵、秦岭雨蛙、中国林蛙和饰纹姬蛙。秦巴北鲵、中华蟾蜍、秦岭雨蛙和中国林蛙是该区两栖动物优势种，大鲵为国家Ⅱ级保护动物，数量较少，应加强保护。

(4) 爬行类

眉县秦岭山地共有爬行动物 26 种，隶属于 3 目 6 科。其中，广布种和古北种各 5 种，各占爬行类的 19.2%；东洋种 16 种，占 61.6%。从区系组成上可以看出，东洋界种类较多，向古北界渗透和北移现象明显。从分布型来看，该区爬行动物以南中国型、季风型和东洋型物种占主导地位，共计 20 种，占总种数的 76.9%，华北型 3 种，中亚型、古北型和东北-华北型各 1 种。爬行动物的优势种类主要有黄纹石龙子、丽斑麻蜥和颈槽游蛇等，应加强对蛇类资源的保护，使其种群数量保持相对稳定。

(5) 鱼类

眉县秦岭山地有鱼类 4 目 7 科 21 种。其中，鲤科 11 种，占鱼类的 52.2%；鳅科 5 种，占 23.8%；鲑科、鲇科、鳢科、塘鳢科、栉鰕虎各 1 种，各占 4.8%。从区系组成来看，该区鱼类以中国平原复合体为主，有 8 种，其次是第三纪早期复合体 5 种，北方山麓复合体 4 种，印度平原复合体 3 种和中亚山地复合体 1 种。重要的鱼类有细鳞鲑，为国家Ⅱ级保护动物，应加强保护其种群和数量的安全。红尾副鳅和多鳞铲颌鱼等鱼类也应当加强保护，使其种群数量保持相对稳定。

1.1.8 野生植物资源

(1) 植物多样性

眉县秦岭区域处于秦岭主峰太白山的北坡，优越的自然条件和丰富的生态环境，造就了十分丰富的植物资源。经调查和现有资料的分析统

计，该区域有种子植物 1658 种，占陕西省种子植物总种数的 55%，占宝鸡市的 75%，隶属于 124 科 578 属。其中，裸子植物 4 科 9 属 13 种，被子植物 120 科 569 属 1645 种。另外区域内还有蕨类植物近百种，苔藓植物 200 余种。

（2）重点保护野生植物

重点保护野生植物是植物多样性保护工程应保护的重点任务。经调查，眉县秦岭区域分布有国家重点保护野生植物 39 种。其中，国家 I 级重点保护野生植物 2 种；国家 II 级重点保护野生植物 37 种；分布有陕西省重点保护野生植物 66 种。

在 39 种国家野生重点保护植物中，国家 I 级重点保护野生植物有红豆杉、太白山紫斑牡丹；国家 II 级重点保护野生植物有伏贴石杉、中华石杉、蛇足石杉、马蹄香、具柄重楼、七叶一枝花、狭叶重楼、川贝母、太白贝母、绿花百合、杜鹃兰、褐花杓兰、毛杓兰、紫点杓兰、大花杓兰、太白杓兰、连香树等。

陕西省地方重点保护野生植物有狭叶瓶尔小草、延龄草、马蹄香、翼蓼、太白乌头、反萼银莲花、太白美花草、星叶草、串果藤、小丛红景天、秦岭岩白菜、山白树、秦岭花楸、太白岩黄耆、甘遂、庙台槭、北极果、钝叶单侧花、羽叶丁香、秦岭藤、秦岭党参、假橐吾、太白贝母、假百合、大苞黄精、延龄草和无柱兰、一花无柱兰、兜蕊兰、剑唇兜蕊兰、流苏虾脊兰、弧距虾脊兰、戟形虾脊兰、三棱虾脊兰、布袋兰、银兰、头蕊兰、珊瑚兰、杜鹃兰、褐花杓兰、毛杓兰、大花杓兰、太白杓兰、凹舌掌裂兰、火烧兰、大叶火烧兰、裂唇虎舌兰、北方盔花兰、河北盔花兰、天麻、大花斑叶兰、小斑叶兰、卧龙斑叶兰、手参、西南手参、长瓣角盘兰、羊耳蒜、二褶羊耳蒜、沼兰、尖唇鸟巢兰、太白山

鸟巢兰、二叶兜被兰、一叶兜被兰、长叶山兰、囊唇山兰、硬叶山兰、二叶舌唇兰、小花舌唇兰、舌唇兰、蜻蜓舌唇兰、独蒜兰、广布小红门兰、筒距兰、软叶筒距兰。

1.1.9 古树名木资源

根据古树名木资源补充调查眉县最新的古树名木调查数据统计，全县现有散生各类古树名木资源 152 株（已认定 89 株，新增 63 株），隶属 15 个科 15 个属 15 个种，分布全县 8 个镇（街道）和国有太白风景林场和国有营头林场。按树种分：国槐 55 株，皂角 63 株、栎树 4 株、柏树 6 株、七叶树 1 株、菩提树 1 株、红豆杉 8 株、白玉兰 1 株、连香树 7 株、珙桐 1 株、桑树 1 株、榆树 1 株、水曲柳 1 株、庙台槭 1 株、水青 1 株；按保护级别分：特级古树 9 株，一级古树 14 株，二级古树 11 株，三级古树 110 株，名木 8 株；按生长势分：正常株 137 株，衰弱株 5 株、濒危株 10 株。

1.2 社会经济概况

1.2.1 行政区划

眉县县辖首善街道办、横渠镇、槐芽镇、汤峪镇、金渠镇、营头镇、齐镇、常兴镇等 7 个镇 1 个街道办事处，86 个行政村，11 个社区居民委员会。县级林业主管部门下辖国有林场 2 个，分别为国有太白风景林场、国有营头林场；省级林业主管部门下辖省直属单位 1 个，为陕西太白山国家级自然保护区。

1.2.2 人口

眉县全县总户数 93535 户，户籍总人口 319389 人。其中，城镇人口 107315 人，占户籍人口总数的 33.60%；农村人口 212074 人，占户籍人

口总数的 66.40%。人口出生率 5.44‰，人口自然增长率-2.51‰。

1.2.3 经济概况

2024 年，眉县全年完成生产总值 215.58 亿元，同比增长 6.3%；地方财政收入 4.80 亿元，同比增长 5.5%；城镇居民人均可支配收入 45595 元，同比增长 4.9%；农村居民人均可支配收入 20151 元，同比增长 6.4%。

眉县是中国猕猴桃之乡，是猕猴桃的最佳优生区，全县现有猕猴桃面积 30.2 万亩，总产量达 53.5 万吨，综合产值实现 60 亿元，猕猴桃品牌价值达 161.37 亿元，已成为农民群众的主要收入来源。眉县先后获得国家卫生县城、全国绿色生态模范县、国家级生态示范县、全国森林旅游示范县和国家园林县城称号，为西北地区乃至全国城市绿化建设起到了示范引领作用。

1.2.4 交通运输

眉县地处关天经济区核心地带，陇海铁路、徐兰高铁、连霍高速、法汤高速、G310 国道、G342 国道（姜眉公路）、西宝中线、关中旅游环线、渭河河堤路、镇村公路，以及正在建设的眉太高速、鄂周眉高速等交通动脉贯穿县境，构建了眉县四通八达的交通网络体系，是连接西北、沟通西南的重要交通枢纽。

1.2.5 旅游资源

眉县旅游资源和森林景观资源丰富，县域内渭河、霸王河等 19 条河流纵横其中，石头河水库是西安、宝鸡的重要水源地。眉县地处我国南北地理分界线秦岭北麓，秦岭享有“亚洲动物园”“地质博物馆”“生物基因库”等美称，其主峰太白山是我国青藏高原以东大陆第一高峰，山下的汤峪镇地热资源丰富，水温、水质、水量综合排名全国第三。全

县有太白山国家森林公园（5A级）、红河谷国家森林公园（4A级）、龙源国家湿地公园、扶眉战役纪念馆（4A级）、张载祠、西部兰花园、宝深逸乐园、秦皇园（3A级）等景点，是全国森林旅游示范县。

1.3 林草资源现状

1.3.1 土地资源

根据眉县最新林草湿综合监测成果数据统计，全县国土总面积85897.57公顷。其中，林地面积45493.55公顷，占全县国土总面积的52.96%；草地面积318.95公顷，占0.38%；湿地面积1857.65公顷，占2.16%；非林草湿面积38224.97公顷，占44.50%。森林覆盖率46.57%，活立木总蓄积220.65万立方米。

1.3.2 经营管理情况

眉县国土总面积85897.57公顷，分属眉县和陕西太白山国家级自然保护区经营管理。其中，眉县经营管理面积80784.88公顷，占全县国土总面积的94.05%；陕西太白山国家级自然保护区经营管理面积5112.80公顷，占全县国土总面积的5.95%。

各单位经营管理面积详见下表。

眉县各镇（林场）森林资源面积统计表

单位：公顷、%

统计单位	土地总面积	林地面积				草地面积	非林草地面积	森林覆盖率
		小计	有林地	灌木林地	其它林地			
眉县合计	85897.57	45493.55	40005.82	830.10	4657.63	318.95	40085.07	46.57
首善街道办	6242.30	462.41	185.73	0.90	275.78	46.42	5733.47	2.98
横渠镇	10758.90	3932.14	2017.58	180.74	1733.82	40.81	6785.95	18.75
汤峪镇	9950.16	3944.33	3277.78	35.43	631.12	90.03	5915.80	32.94

统计单位	土地总面积	林地面积				草地面积	非林草地面积	森林覆盖率
		小计	有林地	灌木林地	其它林地			
营头镇	7127.01	4536.04	3945.67	122.72	467.65	14.56	2576.41	55.36
齐镇	4854.80	1078.14	778.02	95.82	204.30	12.10	3764.56	16.03
常兴镇	5901.30	1142.56	609.46	43.77	489.33	27.99	4730.75	10.33
槐芽镇	3249.80	549.80	245.15	2.79	301.86	14.63	2685.37	7.54
金渠镇	5744.00	496.50	303.02	2.45	191.03	59.91	5187.59	5.28
太白风景林场	19282.50	17368.46	17182.89	81.10	104.47	6.10	1907.94	89.11
营头林场	7674.00	6870.37	6553.34	76.70	240.33	6.40	797.23	85.40
太白山保护区	5112.80	5112.80	4907.18	187.68	17.94			95.98

1.3.3 林地资源

(1) 林地地类

眉县县域林地总面积 45493.55 公顷。其中，有林地 40005.82 公顷，占林地总面积的 87.94%；灌木林地 830.10 公顷，占林地总面积的 1.82%；其他林地 4657.63 公顷，占林地总面积的 10.24%。

(2) 林地起源

眉县县域有起源林地面积 38988.85 公顷。其中，天然起源林地面积 28523.74 公顷，人工起源林地面积 10465.11 公顷。

(3) 林地燃烧属性

眉县县域易燃林地面积 33488.50 公顷，占林地总面积的 73.61%；可燃林地面积 10444.39 公顷，占林地总面积的 22.96%；难燃林地面积 1560.66 公顷，占林地总面积的 3.43%。

1.3.4 草地资源

眉县县域草地总面积 318.95 公顷。其中，天然牧草地 0.89 公顷，占草地总面积的 0.28%；人工牧草地 0.55 公顷，占草地总面积的 0.17%；其他草地 317.51 公顷，占草地总面积的 99.55%。

1.3.5 湿地资源

按《湿地保护法》界定的“湿地”统计，眉县湿地总面积 1857.65 公顷。其中，内陆滩涂 789.45 公顷，占湿地总面积的 42.49%；河流水面 731.29 公顷，占湿地总面积的 39.37%；水库水面 41.23 公顷，占湿地总面积的 2.22%；坑塘水面 214.92 公顷，占湿地总面积的 11.57%；沟渠 80.76 公顷，占湿地总面积的 4.35%。

1.3.6 森林资源特点

眉县森林资源丰富，森林覆盖率较高，是陕西省秦岭林区的主要组成部分。

（1）秦岭山地资源特点

境内秦岭山地分布有省直属和县属国有林区，区内山大沟深，交通不便，森林覆盖率高，林木蓄积量大，林下枯枝落叶层较厚，林内可燃物载量较高。林木起源以天然林为主，林分龄组以近成过熟林为主，组成林分树种多为易燃的华山松、油松、侧柏、栎类等，易燃、可燃林地分布广泛，森林防火形势严峻。

（2）秦岭山前黄土梁原与渭北黄土台塬森林资源特点

秦岭山地山前黄土梁原与渭北黄土台塬区内林农交错极为严重，工矿企业众多，森林景观资源独特，人为活动极为频繁，野外火源点多面广，森林防火任务艰巨。区内森林资源丰而不均，为全县人工林资源的主要集中分布区，针叶纯林面积大，分布范围广，林木蓄积量中等，林内可燃物载量相对较高。林木起源以人工林为主，林分龄组以幼中龄林为主，组成林分树种多为易燃的侧柏、油松和难燃的刺槐、杨树等为主，易燃、可燃林地面积相对较大，森林防火形势异常严峻。

1.4 自然公园现状

眉县有自然公园 5 处，分别为陕西太白山国家级自然保护区、陕西眉县龙源国家湿地公园、陕西太白山国家森林公园、陕西省红河谷省级森林公园和渭河眉县段国家级水产种质资源保护区，均是野生动物重要栖息地。

(1) 陕西太白山国家级自然保护区

陕西太白山国家级自然保护区位于陕西太白、眉县、周至三县交界处，面积 56325.00 公顷，眉县境内 5112.80 公顷，主要保护对象为森林生态系统和自然历史遗迹。保护区地处秦岭山脉中段，是华北华中和青藏高原三区生物交汇过渡地带，区内动植物资源丰富，植被垂直分带明显。国家重点保护植物 51 种，国家 I 级保护动物 6 种，国家 II 级保护动物 33 种。在太白山海拔 3000 米以上的高山区，还保存着比较完整的第四纪冰川遗迹，是开展科学研究难得的天然实验室。

(2) 陕西眉县龙源国家湿地公园

陕西眉县龙源国家湿地公园范围包括渭河及其一级支流汤峪河、霸王河水系和槐芽泉、柿林泉等，湿地公园以河流湿地为主体，是集河流、沼泽、库塘为一体的湿地系统，湿地公园面积 2836.00 公顷，有种子植物 69 科 276 种，陆生脊椎动物 29 目 58 科 183 种。该公园是湿地科普宣教基地、湿地生态文明及湿地先进文化建设典范，对改善水质、生态和居民生活环境、具有重要意义。

(3) 陕西太白山国家森林公园

陕西太白山国家森林公园于 1991 年经国家林业部批准建立国家级森林公园，2016 年成为“国家 5A 级景区”，现为我国西部集观光旅游休闲度假、科考探险和疗养保健为一体的旅游胜地。公园总面积 4008.53

公顷，共有 10 大景区 180 多个景点，海拔跨度从 620~3771.2 米，是我国海拔落差最大的国家森林公园。

(4) 陕西省红河谷森林公园

陕西省红河谷森林公园地处秦岭主峰太白山北麓红河流域，东临太白山国家森林公园，西南接太白山自然保护区。公园面积 2314.00 公顷，是 4A 级国家森林公园，园内林木茂盛，森林覆盖率达 91.7% 以上。

(5) 渭河眉县段国家级水产种质资源保护区

渭河眉县段国家级水产种质资源保护区于 2013 年由原农业部批准建立，保护区总面积 1827.00 公顷，其中核心区面积 1234.00 公顷，实验区面积 593.00 公顷。主要保护的物种为鲇鱼、多鳞白甲鱼、鲤鱼、黄颡鱼；其它保护物种包括乌鳢和中华鳖等。

第二章 森林防火现状与面临形势

2.1 森林防火现状

长期以来，眉县县委、县政府高度重视森林防灭火工作，始终把森林防灭火放在林业工作的首位，每年投入大量的人力、物力、财力用于森林火灾预防与扑救，加强了预防、指挥和扑救体系建设，完善了森林防灭火基础设施设备，提高了森林火险预警监测、森林火灾组织扑救和突发事件应急处置能力，提升了森林火灾综合防控能力，有效保护了区域森林资源和生态安全。

2.1.1 森林防火组织机构

眉县森林防火组织管理机构健全，县政府成立有眉县森林草原防灭火指挥部（简称县森防指），其主要职责是：负责研究部署全县森林草原防灭火工作，指导协调一般及以上森林火灾扑救处置工作；监督检查全县各镇（街道办）、森防指成员单位、国有林场等贯彻执行各级政府关于森林防灭火工作的决策部署以及其他重大事项的落实情况；组织指导有关森林火灾的调查评估处理和挂牌督办工作；完成县政府交办的其他森林草原防灭火工作。

眉县森林草原防灭火指挥部下设办公室（简称县森防办），设置在县应急管理局，承担指挥部的日常工作，其主要职责是：督促各镇（街道办）和各成员单位贯彻落实县委、县政府关于森林防灭火工作的各项决策部署，贯彻落实县委、县政府领导关于森林防灭火工作的指示批示精神和工作要求；分析全县森林防灭火形势，开展全县森林防灭火方工作调查研究，协调解决全县森林防灭火工作中存在的问题和重要事项；承办县森防指会议，负责文件起草、制度拟定、议定事项跟踪督办等工作；研判全县森林防灭火工作形势，发布火险、火灾信息，组织实施全县森林防灭火工作督查，牵头负责森林火灾县界区域联动相关工作；按

照总指挥长、副总指挥长要求，启动县级应急预案，协调指导一般森林火灾扑救工作；负责县森防指成员单位的日常协调联络工作；承办县森防指交办的其他任务。

眉县林业局成立有防火股（森林防火预警监测中心），其主要职责是：履行森林防火工作行业管理责任；负责指导全县森林火灾预防工作；指导开展防火巡护、火源管理、日常检查、宣传教育、防火设施建设和火情早期处理等工作；做好森林火情监测预警工作，组织指导国有林场防灭火半专业队伍建设；组织编制森林火灾防治规划并指导实施；按照国家林业主管部门制定的森林火险区划等级标准，调整完善本行政区域内的森林火险区划等级，向社会公布，并报市林业主管部门备案；防火期内设临时性森林防火检查站，对进入森林防火区的车辆和人员进行防火检查；负责灾后森林火灾过火面积、受灾面积森林蓄积及其他经济损失等情况的调查和评估，提出调查报告；编制森林火灾早期扑救应急预案；贯彻落实林长制；承担上级交办的其他工作任务。

2.1.2 重点森林防火区域现状

秦岭北麓眉县段全长为 40.6 公里，共有重要峪口 26 个，由西向东分别为斜峪关、仓峪沟、磨石沟、井索沟、万户沟、铜峪沟、罗峪沟、野狐沟、倒回沟、四沟、李家河沟、红河谷口、董家山、大小黑峪沟、香山沟、远门沟、野鱼沟、劳沧沟、吉星沟、滑峪沟、汤峪沟、花年沟、大镇沟、小镇沟、跑窝沟、泥峪沟，涉及 4 个镇 2 个国有林场，17 个行政村，7 户涉林企业，59467 名常住人口，5291 处陵园墓地，26 座道观庙宇，1 座教堂，113 名特殊重点人群。秦岭北麓各重要峪口林农交错严重，森林火灾频发，是眉县森林防火的重点区域。

2.1.3 森林消防队伍建设现状

根据森林防灭火工作实际需要，县林业局、各镇（街道办）、国有

林场、陕西太白山国家级自然保护区等单位均组建了森林防灭火队伍，为全县森林防灭火工作的顺利开展提供了保障，切实做到责有人担，林有人护，火有人管。

(1) 防火通讯机构

全县现有各类森林防火通讯机构 12 个。

(2) 森林防火队伍

全县现有各类森林防火人员 146 人。其中，林火信息管理人员 19 人；林火预报预测人员 22 人；林火监测（地面巡护）人员 105 人。

(3) 森林扑火队伍

全县现有组建的各类森林消防队伍 36 支，人员 1002 人。其中，森林草原防火应急队 1 支，人员 10 人；森林草原防火半专业队 1 支，人员 12 人；森林防火机关扑火队 5 支，人员 216 人，人员组成主要以各林区镇机关人员为主；森林防火群众扑火队伍 29 支，人员 764 人，人员组成主要以各森林防火区域镇政府干部、村干部和生态护林员为主。

2.1.4 森林防火预警监测体系现状

眉县森林防火预警监测体系相对较为薄弱，尚未建立完善的火险预警监测、火险瞭望监测体系。在火险预报监测方面，现有森林火险预警监测中心 1 个，火险因子采集站 2 个，计算机 14 台，其他监测设备 23 套。在火险瞭望监测方面，现有森林防火视频监控系统前端监控点 5 处，森林防火视频监控智能卡口 11 处，防火瞭望塔 2 座，望远镜 7 架，火情瞭望监测综合覆盖率 90%。

2.1.5 森林防火通讯和信息指挥系统现状

全县现有县级森林防火预警监测指挥中心 1 个，背负式短波电台 1 台，卫星电话 34 部，手持对讲机 45 对，计算机 6 台，有线通讯线路 47 公里，防火通讯综合覆盖率 68.3%。

2.1.6 扑火机具及装备现状

全县现有 2 号、3 号工具 510 套，扑火组合工具 55 套，灭火水枪 27 个，风力灭火机 57 台，油锯 40 台，割灌机 31 台，手持 GPS 14 部，砍刀 98 把，消防铲 63 把，铁锹 503 个，扑火服装 166 套，帐篷 55 套，睡袋 80 套，便携式照明灯 68 个，森林灭火发射器 2 套，无人机 1 架，运兵车 1 辆。

2.1.7 森林防火基础设施现状

（1）防火宣传设施设备

全县现有森林防火宣传车 1 辆，防火宣传牌 103 块。

（2）防火物资储备库

眉县森林防火物资储备库较为齐全，各镇（街道办）、林场、保护区均建设有物资储备库，分别位于镇政府、国有林场、保护区保护站、管护站驻地。全县现有防火物资储备库 23 处，总建筑面积 397 平方米。

（3）防火检查站

全县现有防火检查站 17 个，总建筑面积 1252 平方米。

（4）防火专业队伍营房

全县现有防火专业队伍营房 1 处，总建筑面积 903 平方米。

2.1.8 “以水灭火”基础设施现状

近年来，眉县各镇（街道办）、林场、保护区陆续开展“以水灭火”工程建设，目前已覆盖大部重点火险区域。全县现有各类森林消防蓄水池 68 个，“以水灭火”体系初步形成，灭火能力明显增强。加之，眉县地处秦岭北麓，水资源较为丰富，有石头河、渭河、霸王河、西沙河、汤峪河、东沙河、石头河水库、杨家河水库、王家堡水库、远门水库等，为“以水灭火”体系建设奠定了良好的基础。

2.1.9 森林防火道路现状

经过多年的持续建设，眉县森林防火道路日趋完善，构建了以社会等级公路、林区等级公路、林区简易路、林区集材废弃路等为主体的防火道路体系。全县现有各类防火道路全长 181.2 公里。其中，公路 69.3 公里，林区等级公路 49.5 公里，林区简易路 62.4 公里，林区路网密度 4.0 米/公顷。

2.1.10 林火阻隔系统现状

经过多年来的防火阻隔系统建设，眉县已初步形成了以河流、水库、坑塘、河流相结合的林火阻隔系统。全县现有各类森林防火阻隔系统总长 119.4 公里，防火阻隔网平均密度 2.6 米/公顷，形成了较为完善的防火阻隔网络体系，充分发挥了防火阻隔网在预防和控制森林火灾方面的作用。

2.1.11 森林防火信息化建设现状

在信息化建设方面，结合落实林长制，眉县率先在全省建成智慧林长制信息管理系统平台，并为县级林长、镇级林长、村级林长、护林员等安装林长通手机 APP，护林员日常考勤、管理、信息上报、定位、跟踪的手持式智能终端系统已使用，护林员和防火期值班人员的考勤、信息会上传至县林业局智慧云平台，并接入秦岭北麓 62 个重点峪口县级综合治理视联网，做到了“人防+技防”全覆盖。

2.1.12 历史森林火灾

眉县为国家和陕西省森林防火重点县，火险区总面积 45493.55 公顷。通过每年 10 月 1 日至翌年的 5 月 31 日的森林防火期和每年 2 月 1 日至 4 月 30 日的森林防火戒严期严格管理，眉县实现了连续 33 年森林防火“零火情”的目标，连续多年被陕西省秦岭西部护林防火联防委员会、宝鸡市林业局评为“森林防火先进单位”。

近年来，受极端天气增多、林内可燃物增加和农事用火、林区旅游、

祭祀活动活跃等因素影响，森林防火压力较大，防火形势严峻，加之眉县生态区位极为重要，森林防火不容忽视。

2.1.13 重要野外火源点

根据眉县森林火灾风险普查—风险要素调查数据统计，全县现有各类野外火源点 5321 个，特殊重点人群 113 人。在各类野外火源点中，公墓坟墓 586 个，农村传统安葬点 2448 个，散葬坟墓 2257 个，庙宇道观 26 个，工矿企业 1 个，加油站 1 个，旅游景点 2 个。野外火源点分布点多面广，增加了火灾风险隐患和管控火源的难度。

2.2 森林火险等级

根据陕西省最新森林火险等级区划成果，眉县森林火险等级为一级火险区，在《全国森林防火规划（2016-2025 年）》和《陕西省森林草原防灭火“十四五”规划》中，均列入森林火灾高风险区。

2.2.1 森林火灾危险性等级

根据《第一次全国自然灾害综合风险普查—眉县森林火灾风险普查评估与区划成果》（以镇级行政区域为单元进行评估与区划，国有林场、自然保护区并入行政区域，不单独进行评估与区划）森林火灾危险性评估结果显示，南部秦岭林区森林火灾危险性等级较高。

眉县 8 个镇（街道办）森林火灾危险性等级分别为高危险等级、中高危险等级、中低危险等级和低危险等级 4 个等级。其中，森林火灾高危险等级镇 1 个，为汤峪镇；森林火灾中高危险等级镇 3 个，分别为营头镇、齐镇、横渠镇；森林火灾中低危险等级镇 3 个，分别为常兴镇、槐芽镇、金渠镇；森林火灾低危险等级镇 1 个，为首善街道办。

2.2.2 森林火灾风险等级

根据《第一次全国自然灾害综合风险普查—眉县森林火灾风险普查评估与区划成果》森林火灾风险评估结果显示，南部秦岭林区森林火灾风险

等级较高。

眉县 8 个镇（街道办）森林火灾风险等级分别为高风险等级、中高风险等级、中风险等级、中低风险等级和低风险等级 5 个等级。其中，森林火灾高风险等级镇 2 个，分别为汤峪镇和营头镇；森林火灾中高风险等级镇 1 个，为齐镇；森林火灾中风险等级镇 1 个，为常兴镇；森林火灾中低风险等级镇 2 个，分别为横渠镇和槐芽镇；森林火灾低风险等级镇 2 个，分别为首善街道办和金渠镇。

2.2.3 森林火灾减灾能力等级

根据《第一次全国自然灾害综合风险普查-眉县森林火灾风险普查评估与区划成果》森林火灾减灾能力评估结果显示，眉县森林火灾整体减灾能力偏低。

眉县 8 个镇（街道办）森林火灾减灾能力等级分别为高等级、中等级、中低等级和低等级 4 个等级。其中，森林火灾减灾能力高等级镇 1 个，为常兴镇；森林火灾减灾能力中等级镇 3 个，分别为横渠镇、汤峪镇、齐镇；森林火灾减灾能力中低等级镇 1 个，为营头镇；森林火灾减灾能力低等级镇 3 个，分别为首善街道办、槐芽镇、金渠镇。

2.2.4 森林火灾防治区划

根据《第一次全国自然灾害综合风险普查-眉县森林火灾风险普查评估与区划成果》森林火灾防治区划结果显示，南部秦岭林区所涉及的太白山自然保护区、太白风景林场、营头林场等为森林火灾重点防治区。

眉县 8 个镇（街道办）森林火灾防治区划分别为重点防治区、次重点防治区、中等防治区和一般防治区。其中，汤峪镇、营头镇为森林火灾重点防治区；齐镇为森林火灾次重点防治区；常兴镇、横渠镇、槐芽镇为森林火灾中等防治区；首善街道办、金渠镇为森林火灾一般防治区。

眉县森林火灾危险性等级、风险等级、减灾能力等级和防治区划结

果详见下表。

表 2-1 眉县森林火灾危险性、风险、减灾能力等级和防治区划表

项目名称	等级与分区	数量	镇（街道办）
森林火灾 危险性等级	高危险等级	1 个	汤峪镇
	中高危险等级	3 个	营头镇、齐镇、横渠镇
	中低危险等级	3 个	常兴镇、槐芽镇、金渠镇
	低危险等级	1 个	首善街道办
森林火灾 风险等级	高风险等级	2 个	汤峪镇、营头镇
	中高风险等级	1 个	齐镇
	中风险等级	1 个	常兴镇
	中低风险等级	2 个	横渠镇、槐芽镇
	低风险等级	2 个	首善街道办、金渠镇
森林火灾 减灾能力等级	高等级	1 个	常兴镇
	中等级	3 个	横渠镇、汤峪镇、齐镇
	中低等级	1 个	营头镇
	低等级	3 个	首善街道办、槐芽镇、金渠镇
森林火灾 防治区划	重点防治区	2 个	汤峪镇、营头镇
	次重点防治区	1 个	齐镇
	中等防治区	3 个	常兴镇、横渠镇、槐芽镇
	一般防治区	2 个	首善街道办、金渠镇

2.3 森林防火成效

“十三五”以来，眉县森林防火工作取得了长足发展，森林防火预防、扑救、保障三大体系建设更加完善，森林防火组织机构、管理制度更加健全，森林防火基础设施、扑火机具及装备、通讯指挥设备、预警监测设备、巡护监测设备等初具规模，森林火灾预防扑救科技水平显著提高，火灾综合防控能力得到了全面提升，森林火灾受害率严格控制在 0.9‰ 以内，未发生重、特大森林火灾和人员伤亡，有效保护了森林资源、

生态环境和人民群众生命财产安全，维护了社会经济的稳定发展。

2.3.1 森林防火责任进一步落实

“十三五”以来，眉县县委、县政府严格按照国家和陕西省有关加强森林防火工作的要求，严格落实森林防火责任制，按照“党政同责、一岗双责、齐抓共管、失职追责”的要求，强化森林防火属地责任，实行政府行政首长负责制，林草主管部门、防火指挥部成员单位责任制，夯实林权经营单位和个人责任，逐步构建和完善纵向到底、横向到边的森林防灭火责任体系。

结合落实林长制相关要求，县林长办、县林业局先后印发了《关于做好2023年秋冬季森林防火工作的通知》《关于违法违规野外用火举报奖励办法》《关于集中开展林下可燃物清理工作的通知》《眉县人民政府森林防火戒严令》，县政府与各镇（街道办）、成员单位层层签订《森林防火目标管理责任书》，把林长制与森林防灭火工作有机结合，严格按照《中华人民共和国森林法》《森林防火条例》的要求，压实森林火灾防控责任，增强森林防火工作的紧迫感和责任心，做到各级部门领导亲自抓安排部署、亲自抓督导检查、亲自抓薄弱环节，亲自抓措施落实，夯实了领导责任、部门责任、岗位责任、地块责任和包片责任，严格实行领导带班、24小时值班、防火日报告、防火巡查和责任追究等制度，真正做到了山有人管、林有人护、火有人扑、责有人担，确保了森林防火责任制落到实处，保护了森林资源安全，维护了林区社会稳定。

2.3.2 野外火源管控力度逐年加大

“十三五”以来，眉县森林防火野外火源管控力度不断加强，林区内违规用火现象少有发生。一是结合林长制工作要求，落实网格化管理。利用林长通和国家生态护林员两个手机APP，强化“技防+人防”全程管

理，充分发挥护林员一线“吹哨人”作用，在野外火源管理上狠下功夫，认真落实各项防范措施，全力消除火灾隐患。二是加强火源管控，落实预防措施，突出“重点时段”“重点人群”“重点区域”，紧盯“五头”，严管“五口”，严查“五边”。三是发挥防火检查站“防火码”卡口作用和护林员“吹哨人”作用。对入山人员、车辆落实登记制度，严格检查，杜绝一切火种进入林区。四是组建森林防火扑火队伍 36 支 1002 人（其中，专业扑火队 1 支 10 人，半专业扑火队 1 支 12 人，机关扑火队 5 支 216 人，群众扑火队 29 支 764 人），

加强全县森林防灭火专业队伍建设，开展理论培训和防灭火演练，2 支半专业扑火队伍被陕西省授予 A 级专业扑火队伍。五是强化对入山游客、少年儿童、智障人员等重点人群的监管力度，林区各镇村签订了责任书，落实监护人责任。六是对全县沿山、北坡重要峪口的 34 套智能语音警示器进行维护，构筑好群众进山入林的警示屏障。七是严格执行森林防火“十不准，六不烧”规定，突出抓好国有林场、重点林区、林农结合部位等区域火源管控，设立临时防火检查站，对火灾易发地段巡回检查、严看死守，严禁火种进山入林。

2.3.3 森林防火基础设施建设稳步推进

“十三五”以来，眉县各项森林防火基础设施日趋完善，紧紧围绕监测预警、预防扑救、指挥处置等关键环节，全力推进森林防火监测预警、扑火机具及装备、防火队伍等方面能力建设，不断提高科学防火能力。一是秦岭森林火灾高风险区综合治理项目的全面实施，建设了秦岭林区森林防火视频监控系统，通过在沿山各镇建设 5 个视频监控点（配套建设视频监控铁塔 5 座），实现了秦岭北麓森林动态画面实时监控，森林火灾预警预报能力进一步增强。二是全县建设了森林防火物资储备

库 23 个（其中，县级 1 个，镇级 8 个，国有林场 2 个，管护站 12 个），储备脉冲风水灭火水枪、背负式风力灭火机、105 型森林山地灭火炮、80 型森林山地灭火炮、手投式灭火弹、高分子凝胶灭火剂等新型灭火装备 6000 余件（套），为实现“打早、打小、打了”提供了坚强的物资保障。三是进一步加强了森林防火专业队营房、防火检查站等设施建设，以及现代化的、新型的扑火机具装备配备，全面改善了全县森林防灭火基础设施与装备条件，提高了森林火灾预警监测能力，提升了森林防灭火应急保障能力和森林火灾综合防控能力。

2.3.4 火灾隐患排查整治力度不断加强

“十三五”以来，眉县森林火灾隐患排查整治力度逐年不断加大，及时消除各类火灾隐患。一是县级各林长深入责任片区一线开展林长巡林，协调解决防火重点难点。二是县林业局、国有林场、保护区等林业部门每年在除夕、元宵节、清明节、寒衣节、冬至等重要传统节日期间，由局领导带队、分组分片，在沿山林区主要路口、峪口、管护站、坟山墓地等重点区域全天候巡回检查，严防火源入山，彻查消除火灾隐患。三是结合《眉县森林火灾隐患排查整治和查处违规用火行为》专项行动，县林业局与森防办、公安局、应急局联合开展督导检查，对全县林区加大检查力度，全面隐患排查、建立台账，限期整改，切实消除隐患漏洞。

2.3.5 森林防火宣传教育深入人心

长期以来，眉县始终坚持把森林防火宣传教育作为预防森林火灾发生的重要途径和基础性工作来抓，采取有力措施，不断扩大宣传覆盖面，提高宣传影响力，使森林防火人人有责的理念深入人心。一是全县各镇（街道办）、各有关单位深入开展以《中华人民共和国森林法》《森林防火条例》《眉县总林长令》《眉县人民政府森林防火戒严令》森林防

火安全知识等为主要内容的宣传教育活动，充分调动了广大群众自觉参与森林防火的积极性和主动性。二是制定森林防火宣传工作方案，通过建设宣传牌、悬挂宣传横幅、绘制宣传墙、发放宣传手册、张贴宣传标语、制作警示牌、出动宣传车、播放警示片、网络媒体、电视、广播、微信公众号、发送手机短信等形式积极开展防火宣传活动，做到“电视里有影像、报纸上有文章、广播中有声音、网络上有文字、手机里有短信、微信中有公众号、林区内有标牌”，使森林防火意识深入人心。三是以“关注森林防火、守护绿色家园”为主题，持续推进森林防火宣传教育“六进五有”，每年发放宣传资料2万余份，宣传教育10万人次，营造了全社会关注森林防火、参与森林防火、支持森林防火的良好氛围，进一步提升全民森林防火意识。四是大力宣传森林火灾的危害性及典型案例，倡导文明祭祀，避免林区内上坟烧纸、燃放鞭炮等火灾隐患，使林区干部群众充分认识森林火灾发生的危害，明确森林防火是每个公民应尽的职责和义务，自觉遵守森林防火各项规定。

2.3.6 森林防火工作机制日趋完善

近年来，为了不断提高预防和扑救森林火灾的综合防控能力，根据《中华人民共和国森林法》《森林防火条例》《陕西省实施森林防火条例办法》等法规条例，以及森林防灭火工作实际需要，制定了《眉县处置森林火灾应急预案》，全面夯实了森林防火工作责任，牢固树立“森林防火重于泰山”和“人民至上、生命至上”理念，使得应急响应进一步健全，区域联防机制更加完善，问责机制得到落实。

根据森林火灾应急预案管理要求，一是加强了县应急管理部门与县林业部门的合作响应机制，认真履行各自森林防火工作职能，扎实做好防火宣传、火源管控、隐患治理、防火设施建设等基础工作，全面提升

了森林火灾的综合防控能力和预防扑救能力，森林防火工作格局基本形成。二是每年定期开展森林火灾扑救应急演练活动，进一步完善应急预案，细化、落实高火险时段分级响应措施，做好火灾扑救各项准备，并与气象部门建立联合会商机制，科学研判，及时发布森林火险预报预警信息，健全应急响应机制。三是启动约谈问责机制，充分发挥问责机制作用，因火灾而被问责，干部、群众得到了警示和警醒。四是与周边县区建立密切合作的区域性护林防灭火联防组织，坚持“共享、共建、连训、联战”的区域合作方针，积极打造森林防灭火应急联动协同体系，形成覆盖全县重点森林分布区域和省际间的互联互通体系。

2.4 森林防火面临的形势

森林防火工作是生态文明建设的安全保障，是保护森林资源的首要任务，是国家应急管理的重要内容。森林防火关乎人民生命财产和森林资源安全，关乎“山水林田湖草生命共同体”和国土生态安全，防火责任重于泰山。“十三五”以来，眉县森林防火工作虽然取得了显著成效，积累了丰富的经验，森林火灾综合防控能力得到了全面提升，但随着生态文明建设的持续推进和社会经济的可持续发展，以及绿色、生态、和谐眉县的构建，森林防火工作所面临的形势将更加严峻，任务将更加艰巨。

（1）生态文明建设对森林防火提出新的要求

党中央、国务院相继出台了《关于加快推进生态文明建设的意见》《生态文明体制改革总体方案》，强调加大自然生态系统保护力度，提高森林覆盖率和灾害防御能力。党的二十大报告中强调，坚持山水林田湖草沙一体化保护和系统治理，全方位、全地域、全过程加强生态环境保护，生态文明制度体系更加健全，污染防治攻坚向纵深推进，绿色、

循环、低碳发展迈出坚实步伐，生态环境保护发生历史性、转折性、全局性变化，我们的祖国天更蓝、山更绿、水更清。森林资源是陆地生态系统的主体，森林防火是保护森林资源的主要措施之一，是生态文明建设的安全保障，是国家应急管理的重要内容，事关国土生态安全，事关人民生命财产和森林资源安全，事关“山水林田湖草生命共同体”安全。眉县森林防火不仅关系到现有森林资源的安全，更是保护居民安全的重要环节。

（2）全球气候变化给森林防火带来新的挑战

世界气象组织的数据显示，全球气候正在经历一次以变暖为主要特征的异常变化，受“厄尔尼诺”“拉尼娜”和“温室效应”影响，全球地表温度比上世纪中期上升了近1℃，全球气候变暖趋势仍在持续，高温、干旱、大风、强对流天气等极端气候增多，全球已经进入森林火灾高发期和易发期。随着森林面积增加和蓄积量的增长，加上林下枯枝落叶等易燃物逐年增厚，增加了森林着火的可能性，对森林防火工作提出了更高要求，必将增加森林防火工作量，森林防火形势日渐严峻。

（3）可燃物载量增加造成火灾危险性持续升级

近年来，随着生态保护和修复工程建设力度的不断加大，森林资源总量的持续增长，林分质量显著提升，林区内可燃物载量亦随之不断增加，火险等级持续升高，发生重特大森林火灾的潜在隐患日益增大，森林防火工作形势极为严峻。加之，全县易燃、可燃林地面积占比大，占到了全县林地面积的96.57%，尤以极易燃烧的油松、华山松、侧柏等针叶纯林分布较为广泛，林分抗火性差，一旦起火极易成灾，发生森林大火的可能性成倍剧增，森林防灭火任务愈加繁重。

（4）森林旅游及传统用火习俗使森林防火难度加大

随着社会的发展，人们向往回归大自然的意识逐渐增强，到山林旅游度假的人员大量增加，造成山林复杂的社会因素，野外火源点多、面广、线长，难于控制，野外火源管控难度增大，火灾隐患不断增加，特别是部分游客资源保护和森林防火意识薄弱，森林防火工作难度显著加大。同时，受传统习俗的影响，“烧荒”“烧地头”等农事用火，春节、清明节等节日上坟祭祖、焚香烧纸、林区抽烟等现象仍然存在，森林防火的管理工作依然困难重重。

2.5 森林防火存在的主要问题

眉县森林防火工作虽然取得了一定的成绩，森林火灾综合防控能力得到了明显提高，但由于基础设施依然配备不够完善，森林防火长效机制尚未健全，森林防火工作与经济社会发展和保护生态环境的总体要求还不适应，有些问题仍然比较突出。

(1) 森林防火信息化水平不高

随着眉县社会经济加快发展的步伐，城市城镇周围环境日趋复杂，面对复杂的社会环境，森林防火预警、监测、指挥、扑救、应急救援等森林防火信息化体系建设却相对滞后，不能适应现阶段森林防火的需要。近年来，虽然眉县加快了森林防火基础设施建设的步伐，但森林防火监控监测体系尚处于起步阶段，森林防火监测主要依靠护林员巡护和群众举报，一旦发生火情，很难确保做到及时发现、快速出击、迅速扑灭。同时由于不能有效监控，后期火灾案件查处难度大，很难严惩责任人，形成震慑威力。在日常调度指挥，防火期督查巡查，火灾扑救指挥，灾后历史情况记录，损失评估等方面信息化程度不高。

(2) 森林防火基础设施建设仍需完善

近年来，尽管眉县森林防火基础设施建设有较大提高，但还有很大

提升空间。全县“以水灭火”体系已经初步形成，灭火能力明显增强，但从统计结果来看，仍有部分涉及山林面积较多的乡镇（街道办）“以水灭火”基础设施未覆盖，其他乡镇（街道办）部分重点区域的“以水灭火”基础设施还需要继续加密。此外，乡镇（街道办）林火阻隔网分布还不够均匀，部分阻隔道路存在草灌浓密，人员到达困难等问题。这些情况都不利于快速到达森林火情位置，也有碍于森林巡护和“以水灭火”设施补水及其它补给支持的实施。

（3）空中森林防灭火体系尚未建立

森林防火空中消防力量薄弱，立体化的防灭火能力有待加强，空中防灭火体系有待完善。近年来，国家和省对航空应急体系建设逐步重视，航空护林的技术装备，从直升机到无人机的应用越来越广泛，眉县尽管做了一些尝试，但是与立体化防灭火的需求相比，还有较大差距。空中防灭火装备匮乏，无人机的数量不足，无人机操作培训的力度还不够大。空中侦查、巡航护林、空中灭火等技术装备应用，还不能完全满足日常需求。

（4）群众森林防火意识不足，火灾主体责任不清

群众森林防火认识不足，主体责任划分不够清晰。林区规范用火宣传是长期而艰巨的工作，林区用火管控涉及农业农村、民政宗教、旅游等多个部门，各地各部门对森林防火认识不够到位，部分基层干部对森林防火工作的长期性和重要性认识不足，责任划分不够清晰。农村地区上坟祭祖、焚香烧纸、林区抽烟等现象依然普遍，农事用火、野外工程建设用火管控力度不足，景区经营主体多元化趋势明显，森林权属单位和经营单位分离，森林防火的管理和经营主体责任履行不明。

（5）森林防火宣传教育仍待加强

强化森林防火宣传教育，是提高林区群众森林防火意识和法治观念的根本，是实现森林防灭火治理体系现代化的关键。眉县森林防火宣传教育体系较为完善，但仍存在形式单一、力度不足等问题，未形成多样化、多元化的宣传教育格局，仍有待进一步提升和加强。一是森林防火宣传教育形式单一，缺少贴近时代变化的、易于被群众接受的新形式。二是森林防火宣传教育缺乏参与性和互动性，宣传效果上难以取得理想效果，防火宣传的社会教育功能没有得到切实的发挥。三是森林防火科普宣传力度略显不足，森林防火重点林区、重要部位等区域防火宣传牌、防火宣传栏、防火警示牌数量不足，未能实现宣传教育设施设备和防火宣传全覆盖。

第三章 规划总体思路

3.1 指导思想

以习近平新时代中国特色社会主义思想和提高自然灾害防治能力重要论述为指导，以保护区域林草资源、保障人民生命财产和生态环境安全为根本，以科技为支撑，以降低森林火灾受害率和发生几率为目标，坚持“预防为主、积极消灭、生命至上、安全第一”的工作方针，紧密结合眉县森林防火工作实际，按照“突出重点、分区施策”的原则，充分利用现代科学技术，加强森林防火预警监测、基础设施、扑火装备、应急处置、宣传教育等方面能力建设，建立科学有效的森林防火体系，积极推进森林防火管理现代化、专业化、规范化、科学化和智能化，全面提升森林火灾综合防控能力，最大限度减少火灾对林草资源和人民生命财产的危害，为眉县生态保护修复工程、生态文明建设和县域社会经济可持续发展提供有力保障。

3.2 规划原则

（1）坚持预防为主，科学扑救的原则

坚持预防为主，把森林火灾预防工作放在首要位置。加强森林防火宣传教育，提高全民森林防火意识；加强预警监测，建立完善森林火险预警系统，建立健全森林火险分级预警模式和响应机制；加强护林队伍建设，创新森林资源管护机制；加大林火阻隔系统建设力度，提升防范森林大火的能力。把保障广大人民群众和扑火人员生命安全放在第一位；加强扑火队伍专业化和扑火装备现代化，提高组织指挥水平，提升空中灭火、以水灭火、机械化灭火能力；精心组织、科学指挥，减少森林火灾造成的人员伤亡和财产损失。

（2）坚持分区施策，突出重点的原则

根据森林火险区划等级、林草资源分布状况和火灾发生实际情况，与国家的分区施策相衔接，结合眉县林草资源及森林火灾风险等级区划等特征，合理划分区域。各乡镇（街道办）因地制宜，突出重点，对重点区域重点倾斜，加大投入力度，提升重点区域森林火灾防控能力，确保林草资源安全。

（3）坚持标本兼治，综合治理的原则

全面加强森林防火基础设施和装备能力建设，突出防火道路等基础性、长远性工程建设；落实责任制度，加强队伍建设，健全经费保障机制，完善科学防火，加大依法治火，建立健全长效机制，坚持标本兼治，综合治理，确保森林防火工作的可持续发展。

（4）坚持科技优先，强化培训的原则

以信息化推进森林防火现代化，推进先进技术装备研发应用，加快大数据、人工智能、物联网、先进指挥通信、轻型智能工程机械在森林防火领域的推广使用。提高森林防火科学化、专业化、智能化、精细化水平，利用创新驱动发展战略，打造智能森林防火体系。加强森林防火理论研究，引进、推广先进、实用的森林防火技术和装备，充分利用现代科技手段防控森林火灾。注重森林防火业务与技术培训，加强森林火灾预防和扑救相关学习，进一步提高森林防火队伍综合素质，提高森林火灾处置能力。

（5）坚持政府主导，社会参与的原则

森林防火工作是一项社会性、公益性的防灾减灾工作，是一项复杂的系统工程，涉及多个行业部门，是一项需要各部门齐抓共管、全社会共同关注的事业。要在政府的领导下，各有关部门密切配合，通力协作，并按各自的职责范围积极开展森林防火工作，形成预防和扑救森林火灾

的整体合力，真正建立起“政府全面负责、部门齐抓共管、群众广泛参与、社会积极支持”的森林防火工作机制。

3.3 规划范围

规划范围为全县有森林防火任务的7个建制镇，1个街道办事处，2个国有林场（营头林场和太白风景林场）和1个国家级自然保护区（陕西太白山国家级自然保护区）。

3.4 规划期限

规划期限为2025—2035年。其中，2025—2030年为中期，2026—2035年为远期。

3.5 规划目标

3.5.1 总体目标

加强森林火灾预警、预防、扑救、保障、宣传体系的建设，全面提升火灾综合防控能力，建立森林防火长效机制，构建比较完备的“五网”（预警监测网、通讯指挥网、林火阻隔网、以水灭火网、空中护林网）“四化”（火灾防控现代化、队伍建设专业化、扑救工作科学化、管理工作规范化）森林防火体系。使眉县森林火灾受害率控制在0.9%以内，重点林区火情瞭望监测综合覆盖率力争达到95%以上，林区路网密度力争达到6.5米/公顷，确保不发生重大特大森林火灾和人员伤亡。

3.5.2 具体目标

——加强全县森林防火预警监测体系建设，提高预警时效和精度，构建视频监控、无人机巡护、人工地面巡护相结合的一体化火情预警监测体系，全面提升火情瞭望预警监测能力和水平，使重点林区瞭望监测覆盖率达到95%以上。

——加强森林防灭火通讯与信息指挥系统建设，建立重点区域防火

常规通信网络，应急通讯网络系统等，依托省、市两级，建立并完善县级森林防火预警监测、防火通信、应急救援和应急指挥系统等信息化综合应用平台。

——加强森林消防队伍专业化和扑救设备现代化建设，推进重点区域“以水灭火”工程建设，提高专业队伍装备水平与火灾扑救快速反应能力，实现专业队伍标准化、装备现代化，确保规划期末建立1支县级森林防火专业队伍。

——加强森林防火基础设施建设，进一步强化森林防火阻隔系统，建设完善的森林防火应急通道和防火阻隔系统，为火灾扑救、护林巡护、人员投送、物资运输、防止火灾蔓延等方面提供有力保障，发挥其在森林火灾扑救、应急救援、控制重特大森林火灾发生等方面的重要作用，力争实现林区路网密度达到6.5米/公顷。

——加强野外火源管理，完善进山入林视频卡口监控和防火宣传培训体系，开展多种形式的森林防火宣传教育活动、进行森林防火业务培训和完善森林防火宣教设施等工作，全面提高全民森林防火意识，努力营造森林防火全社会关注、参与支持的良好氛围。

表 3-1 眉县森林防火规划目标指标表

序号	指标名称	现状	中期目标 (2025年)	远期目标 (2035年)	备注
1	森林火灾受害率(‰)	< 0.9	< 0.9	< 0.9	近期目标和远期目标各项指标均为预期性指标
2	火情瞭望监测覆盖率(%)	≤ 90	≥ 92	≥ 95	
3	扑火物资保障率(%)	≤ 90	≥ 93	≥ 98	
4	火场应急通讯覆盖率(%)	≤ 80	≥ 85	≥ 95	
5	森林防火宣传教育覆盖率(%)	≤ 92	≥ 95	100	
6	森林消防专业队伍建队率(%)	≤ 50	100	100	
7	林区路网密度(米/公顷)	4.0	4.5	6.5	

3.6 规划依据

3.6.1 法律法规

- (1) 《中华人民共和国森林法》（2019年修订）；
- (2) 《中华人民共和国环境保护法》（2014年修订）；
- (3) 《中华人民共和国消防法》（2021年修订）；
- (4) 《中华人民共和国突发事件应对法》（2007年）；
- (5) 《森林防火条例》（2008年修订）；
- (6) 《中华人民共和国森林法实施条例》（2018年修订）；
- (7) 《国家森林火灾应急预案》（2012年）；
- (8) 《陕西省森林管理条例》（2000年修订）；
- (9) 《陕西省实施〈森林防火条例〉办法》（1991年）；
- (10) 《陕西省秦岭生态环境保护条例》（2019年修订）。

3.6.2 标准规范

- (1) 《全国森林火险区划等级》（LY/T 1063-2008）；
- (2) 《森林防火工程技术标准》（LY/T 127-2012）；
- (3) 《森林火灾隐患排查评价标准》（LY/T 2245-2014）；
- (4) 《林区公路工程技术标准》（LY 5014-1998）；
- (5) 《林火阻隔系统建设标准》（LY/T 5007-2014）；
- (6) 《生物防火林带经营管护技术规程》（LY/T 2616-2016）；
- (7) 《森林航空消防工程建设标准》（LY/T 5006-2014）；
- (8) 《森林防火视频监控系统技术规范》（LY/T 2581-2016）；
- (9) 《森林防火数字超短波通信系统技术规范》（LY/T 2664-2016）；
- (10) 《森林防火地理信息系统技术要求》（LY/T 2663-2016）；

- (11) 《电子信息系统机房设计规范》（GB 50174-2008）；
- (12) 《森林和草原野外火源调查技术规程》（FXPC/LC F-03）；
- (13) 《森林重点火险区综合治理工程项目建设标准》（2014年）；
- (14) 《生物防火林带建设技术规程》（DB33/T 2009-2016）；
- (15) 《森林火情瞭望监测设施工程项目建设标准》（2017年）；
- (16) 《森林防火宣传设施设置规范》（LY/T 2798-2017）。

3.6.3 相关规划

- (1) 《全国森林防火规划（2016-2025年）》；
- (2) 《应急管理信息化发展战略规划框架（2018-2022年）》；
- (3) 《全国森林和草原火灾风险普查实施方案》；
- (4) 《陕西省秦岭生态环境保护总体规划》；
- (5) 《陕西省林业发展“十四五”规划》；
- (6) 《陕西省森林草原防灭火“十四五”规划》；
- (7) 《眉县“十四五”林业发展规划》。

3.6.4 政策文件

- (1) 《中共中央办公厅、国务院办公厅印发关于全面加强新形势下森林草原防灭火工作的意见》（中办发〔2022〕60号）；
- (2) 《中共中央办公厅 国务院办公厅印发〈关于全面推行林长制的意见〉的通知》（厅字〔2020〕34号）；
- (3) 《关于健全完善地方森林草原防灭火工作机制的指导意见》（国森防发〔2020〕7号）；
- (4) 《国务院办公厅关于印发〈国家森林草原火灾应急预案〉的通知》（国办函〔2020〕99号）；
- (5) 《国家森防指办公室 应急管理部 国家林业和草原局关于进

进一步加强当前森林草原防灭火工作的通知》（国森防办发明电〔2020〕4号）；

（6）《国家森林草原防灭火指挥部关于加强森林草原火灾预警监测体系建设的实施意见》（国森防发〔2024〕2号）；

（7）《国家林业和草原局关于加快林火阻隔系统建设的通知》（林防发〔2021〕73号）；

（8）《陕西省发展和改革委员会关于印发〈陕西省秦岭重点保护区一般保护区产业准入清单〉的通知》（陕发改秦岭〔2023〕632号）；

（9）《陕西省人民政府办公厅关于切实做好当前我省森林草原火灾防控工作的通知》（陕政办函〔2023〕25号）；

（10）《陕西省人民政府办公厅关于印发森林草原火灾应急预案的通知》（陕政办函〔2021〕75号）；

（11）《陕西省林业局关于进一步加强局系统森林草原防火工作的通知》（陕林防发〔2023〕149号）；

（12）《陕西省林业局关于编制森林草原防火规划的通知》（陕林防发〔2023〕34号）；

（13）《宝鸡市森林防火管理规定》。

3.6.5 其他资料

（1）《眉县森林防火公约》；

（2）《眉县处置森林火灾应急预案》；

（3）《眉县2022年国土三调与森林资源管理一张图对接融合数据库成果》；

（4）《第一次全国自然灾害综合风险普查—眉县森林火灾风险普查成果》。

(5) 国家林业和草原局、陕西省林业局、宝鸡市林业局等有关森林防火的其它相关资料等。

第四章 建设分区与布局

4.1 建设分区

4.1.1 建设分区

根据《全国森林火险区划等级》《全国森林防火规划（2016-2025年）》《陕西省森林草原防灭火“十四五”规划》和《眉县森林火灾风险普查成果》，眉县在国家和陕西省森林火险等级区划中，均区划为一级森林火险区，在全国森林防火规划和陕西省森林草原防灭火“十四五”规划中，均区划为森林火灾高风险区。

眉县森林防火规划是在《全国森林防火规划（2016-2025年）》和《陕西省森林草原“十四五”防灭火规划》分区结果的基础上，结合眉县林草资源分布情况、国家级自然保护区、国家级森林公园、世界文化自然遗产、森林防火工作实际和《第一次全国自然灾害综合风险普查-眉县森林火灾风险普查成果》的基础上，参照国家和陕西省分区标准，分别以镇（街道办）、国有林场、自然保护区等为单元，对眉县森林防火建设进行细化分区。由于眉县不在国家和陕西省确定的草原火险县区之列，因此本规划分区仅考虑森林防火建设分区，草原不做分区。

4.1.2 分区结果

在国家、陕西省森林防灭火建设分区的基础上，根据眉县森林资源分布状况、森林火灾发生情况、森林可燃物类型、地形地貌条件、区域人口密度、经济社会发展水平等，结合森林火灾风险普查评估与区划成果数据，综合考虑不同空间尺度、不同区划单元的森林防灭火差异，将森林防火区域进一步细划为森林火灾高风险区和一般森林火灾风险区。

（1）森林火灾高风险区

根据森林火灾高风险区分区依据和标准，并结合眉县各区域森林防火实际，区划太白风景林场、营头林场、陕西太白山国家级自然保护区（眉县区域）全部范围和齐镇的南寨村、斜峪关村，营头镇的营头村、新河村、万霞村、红河谷村，汤峪镇的新联村、羊讲村、钟吕坪村、楼观塬村、汤峪村，横渠镇的红祥村、万家塬村、西寨村、石马寺村为森林火灾高风险区。

森林火灾高风险区位于秦岭北麓山地，区内森林资源和生物多样性丰富，多以天然林为主，生态区位极为重要，涵盖眉县秦岭北麓区域内的国家级自然保护区、国家级森林公园、国有林场等区域，是眉县森林防火的重点区域，森林火灾风险等级较高。

（2）一般森林火灾风险区

根据一般森林火灾风险区分区依据和标准，并结合眉县各区域森林防火实际，区划首善街道办、常兴镇、金渠镇、槐芽镇4个镇的全部范围和齐镇的齐镇村、三星村、凉阁村、官亭村、齐西村、上庙村、党家寨村，营头镇的第二坡村、和平村、黄家村，汤峪镇的屯庄村、梁村、屈刘堡村、小法仪村、八庄村、豆家河村、郝口坡村，横渠镇的横渠村、古城村、豆家堡村、土岭村、河滩村、文谢村、武家堡村、青化村、风池村、金河村、李魏村、曹梁村、柳林滩为一般森林火灾风险区。

一般森林火灾风险区分别位于秦岭北麓山前低山丘陵区、渭河平原和渭北黄土台塬地区，区内森林资源分布不均。秦岭北麓山前低山丘陵区和北黄土台塬地区多以人工栽植的生态林为主，森林火灾危险等级中等；渭河平原地区多以防护林和经济林、速生丰产林等为主，森林火灾危险等级相对较低。

眉县森林防火建设分区情况详见下表。

表 4-1

眉县森林防火建设分区情况统计表

单位：公顷、%

防火建设区	建设区具体范围	土地面积	面积占比
合计		85897.57	100%
森林火灾高风险区	<p>齐 镇：南寨村、斜峪关村；</p> <p>营头镇：营头村、新河村、万霞村、红河谷村；</p> <p>汤峪镇：新联村、羊讲村、钟吕坪村、楼观塬村、汤峪村；</p> <p>横渠镇：红祥村、万家塬村、西寨村、石马寺村；</p> <p>国有林区：太白风景林场全域、营头林场全域、陕西太白山国家级自然保护区眉县区域。</p>	50722.76	59.05%
一般森林火灾风险区	<p>首善街道办：全部范围；</p> <p>常兴镇：全部范围；</p> <p>金渠镇：全部范围；</p> <p>槐芽镇：全部范围；</p> <p>齐 镇：齐镇村、三星村、凉阁村、官亭村、齐西村、上庙村、党家寨村；</p> <p>营头镇：第二坡村、和平村、黄家村；</p> <p>汤峪镇：屯庄村、梁村、屈刘堡村、小法仪村、八庄村、豆家河村、郝口坡村；</p> <p>横渠镇：横渠村、古城村、豆家堡村、土岭村、河滩村、文谢村、武家堡村、青化村、风池村、金河村、李魏村、曹梁村、柳林滩。</p>	35174.81	40.95%

4.2 防治措施

森林火灾高风险区、一般森林火灾风险区是眉县森林防火的重点区

域，在全面加强森林防火宣传教育、野外火源管理、通信和信息指挥系统、扑火队伍装备、防火阻隔系统等方面能力建设的基础上，根据各区域森林防火的特点，提出针对性治理思路与具体措施。

4.2.1 森林火灾高风险区防治措施

(1) 区域基本概况

森林火灾高风险区是眉县森林火灾发生隐患多、风险程度高的区域。该区域森林资源丰富且分布集中连片，分布有国家级自然保护区、国家级森林公园、国有林场、重点天然林保护工程区等禁止开发区，是陕西省森林生态系统最为完整、生物多样性最为丰富和自然历史遗迹最为典型的地区，是天然的物种基因库、遗传基因库、森林景观资源的精华，保护价值非常高，加之区内人为活动频繁，旅游度假、入山采摘、农事生产、生活、祭祀等用火现象突出，火源管理难度相对较大，火灾隐患一直居高不下，为森林防火工作的重点区域。

(2) 防治措施

眉县森林火灾高风险区涉及太白风景林场、营头林场、陕西太白山国家级自然保护区（眉县区域）全部范围和齐镇、营头镇、汤峪镇、横渠镇4个镇的部分行政村。根据区域森林防火实际情况，所采取的治理措施主要为：一是加强和完善森林防火视频监控体系建设，提高林火瞭望监测覆盖率，实现重点区域森林防火智能化火情瞭望监测全覆盖，不断提升瞭望监测能力和水平；二是强化森林消防专业队伍、半专业队伍和装备建设，配备新型的扑火机具装备，提高队伍的快速反应能力与应急处置能力；三是加强以水灭火装备能力建设，配备新型高性能森林消防水泵、森林消防接力水泵及配套的附属设备，提高森林火灾灭火效能；四是加强防火通信网络建设，完善防火信息指挥系统，建设短波通信和

卫星通信相结合的防火通信网络，打通火场与指挥中心之间的互联互通；五是加强林火阻隔系统建设，重点建设森林防火道路，阻止火灾快速蔓延，提高应急救援、火灾扑救和防范重特大森林火灾能力；六是加强森林消防扑火专业队伍、半专业队伍、防火指挥员等人员的技术培训，提升就地、就近、就快处置火情能力；七是继续加大防火宣传教育力度，在森林公园、旅游景区与景点、林农交错区、重要设施接壤区等关键区域，建设防火宣传牌、防火宣传栏、智能语音警示器等宣传设施，提高全民防火意识。

4.2.2 一般森林火灾风险区防治措施

(1) 区域基本概况

一般森林火灾风险区是眉县森林火灾发生隐患低、火灾危险程度较低的区域，森林资源相对较少，且分布较为分散。区内森林资源以人工林为主，渭河北岸黄土台塬区、槐芽镇和横渠镇北部、秦岭山前低山丘陵区森林资源分布相对较为集中，其余区域分布较为分散。该区域林农交错严重，人为活动较频繁，野外火源以农事生产用火、祭祀用火、燃放烟花爆竹等用火现象为主，火源管理难度较大，火灾隐患中等，为森林防火工作的一般区域。

(2) 防治措施

眉县一般森林火灾风险区涉及首善街道办、常兴镇、金渠镇、槐芽镇4个镇（街道办）的全部范围和齐镇、营头镇、汤峪镇、横渠镇4个镇的部分行政村。根据区域森林防火实际情况，所采取的治理措施主要为：一是在森林资源集中分布区域加强森林防火视频监控系统建设，实现森林防火智能化火情瞭望监测全覆盖，提高火情预警监测能力；二是组建森林防火半专业队伍，强化森林防火设施设备建设，配备新型的扑

火机具、扑火装备、水灭火设备等，提高防火物资保障率，提升森林火灾扑救与处置能力；三是加强森林防火宣传教育力度，在林农交错区、森林资源集中分布区、重要设施接壤区等区域，建设防火宣传牌、防火宣传栏、智能语音警示器等宣传设施，提高全民防火意识。

4.3 建设布局

按照分区结果，结合眉县森林资源分布、自然地理地貌特征、重点生态区位布局和森林防火工作实际等因素，紧紧围绕眉县重点生态区域布局战略，将眉县森林防火规划建设布局分为秦岭北麓森林防火区和关中平原森林防火区两大区域。

4.3.1 秦岭北麓森林防火区

森林火灾高风险区全部位于秦岭北麓森林防火区，涉及营头镇、太白风景林场、营头林场、陕西太白山国家级自然保护区，作为眉县森林防火工作的重点建设区。

秦岭北麓森林防火区土地总面积 50722.76 公顷，占全县国土总面积的 59.05%。其中，林地面积 40933.89 公顷，占全县林地总面积的 89.98%；有林地面积 38310.00 公顷，占全县有林地总面积的 95.76%；草地面积 112.66 公顷，占全县草地总面积的 35.32%。本区域基本涵盖了眉县所有的天然林资源和国家级自然保护区、国家级森林公园、国有林场等重点生态区，是眉县森林资源最丰富、最集中的地区，也是生物多样性最为富集的地区，生态敏感性非常高，是规划期内眉县森林防火工作的重点建设区。

4.3.2 关中平原森林防火区

一般森林火灾风险区全部位于关中平原森林防火区，涉及齐镇、汤

峪镇、横渠镇、常兴镇、槐芽镇、金渠镇、首善街道办等 7 个镇（街道办），作为眉县森林防火工作的一般建设区。

关中平原森林防火区土地总面积 35174.81 公顷，占全县国土总面积的 40.95%。其中，林地面积 4559.66 公顷，占全县林地总面积的 10.02%；有林地面积 1695.82 公顷，占全县有林地总面积的 4.24%；草地面积 206.29 公顷，占全县草地总面积的 64.68%。本区域为眉县主要的农耕区，土地资源以耕地和园地为主，森林资源较为匮乏，且分布比较分散，森林起源多以人工林为主，生态环境较为脆弱，森林火险等级较低，是规划期内眉县森林防火工作的一般建设区。

眉县各森林防火区域林地、草地面积情况详见下表。

表 4-2 眉县各森林防火区域林地、草地面积统计表

单位：公顷、万立方米、%

防火分区	土地总面积	林地面积				草地面积	非林草地面积	活立木蓄积量
		合计	有林地	灌木林地	其它林地			
合计	85897.57	45493.55	40005.82	830.10	4657.63	318.95	40085.07	220.65
秦岭北麓防火区	50722.76	40933.89	38310.00	764.36	1859.53	112.66	9676.21	217.13
面积蓄积占比	59.05	89.98	95.76	92.08	39.92	35.32	24.14	98.40
关中平原防火区	35174.81	4559.66	1695.82	65.74	2798.10	206.29	30408.86	3.52
面积蓄积占比	40.95	10.02	4.24	7.92	60.08	64.68	75.86	1.60

注：秦岭北麓防火区包括太白风景林场、营头林场、陕西太白山国家级自然保护区（眉县区域）全部范围和齐镇、营头镇、汤峪镇、横渠镇 4 个镇的部分行政村；关中平原防火区包括首善街道办、常兴镇、金渠镇、槐芽镇 4 个镇（街道办）的全部范围和齐镇、营头镇、汤峪镇、横渠镇 4 个镇的部分行政村。

第五章 重点建设任务

依据《全国森林防火规划(2016-2025年)》《陕西省森林草原防灭火“十四五”规划》《眉县森林火灾风险普查评估与区划成果》，结合眉县森林防火工作实际，综合确定规划期内森林防火工作的主要建设任务为森林防火预警监测系统建设、森林防灭火通信和信息指挥系统建设、森林消防队伍能力建设、森林防灭火道路与林火阻隔系统建设、森林防火宣传教育工程建设等五个方面，旨在构建完善的森林火灾预防、扑救和保障三大体系，全面提高森林火灾综合防控能力。

5.1 森林防火预警监测系统建设

火险预警是预防工作的先导，林火监测是实现森林火灾“早发现、早预警、早处置”的关键环节。根据眉县现有的森林防火瞭望台、视频监控系统等瞭望监测设施布局情况，针对全县森林防火预警响应机制不完善、林火监测的精度不高、时效性差、瞭望监测盲区较多的防火现状，充分利用信息化技术和现代高科技手段，加强森林防火新技术应用，创新预警模式，强化响应措施，构建完善的森林火险预警响应体系。在自然保护区、森林公园、湿地公园、国有林区等森林资源分布的重点地区、重要部位和火灾易发区域，并结合林区地形地貌、供电与通信等实际情况，加强森林防火视频监控系统建设，增强地面瞭望和巡护监测能力，发挥其在火情瞭望监测中的作用。通过各种林火监测手段的综合应用，形成集远程智能监测、无人机巡航监测、人工瞭望监测和地面巡护监测于一体的全方位立体林火预警监测网络，全面提升全县森林火险预警与火情实时监测能力。

5.1.1 森林火险预警系统

(1) 森林火险预警监测管理平台

建立完善的森林火险预警系统，不断降低森林火灾的发生频率与几率，有效预防重特大森林火灾的发生。根据《陕西省森林草原防灭火“十四五”规划》，在陕西省、宝鸡市森林火险预警系统的基础上，建设1套基于多源信息融合的，集森林火险预警监测、森林防火视频监控、火灾扑救指挥、火情信息管理等于一体的县级森林火险预警监测管理平台系统，配套建设系统运行所必需的硬件环境，该系统纵向与省级平台对接，保证省级平台信息顺利上传下达；横向与本级应急、公安、气象、交通等部门和各级森林经营主体系统对接，实现数据资源共享。

(2) 森林火险综合监测站

根据区域森林火险等级、防火治理分区、生态区位和森林资源分布状况等，规划在森林火险等级较高、生态区位重要的自然保护区、森林公园、国有林场等区域建设3个可同时测量气象因子和森林可燃物含水率的森林火险综合监测站，每日定时向森林防火预警监测中心报送火险要素监测数据，不断提高森林火险预报准确率。

采集各类森林火险因子监测信息，深化与气象部门的合作，收集气象部门发布的天气实况和预报信息，加强森林火险等级预警、预报及监测，不断提高森林火险预报准确率，并通过各种媒介向全县广大干部群众发布，及时上报宝鸡市森林防火预警监测中心。

5.1.2 森林防火视频监控系統

森林防火视频监控系统通过设置在前端的远程智能林火视频监控一体化系统将林火实时图像和火灾自动定位与报警信息通过无线微波链路或有线传输设备传输到各级指挥控制中心，各级监控中心发现火情信息后可指挥相关人员采取相应措施及时处理火情。结合防火瞭望塔监测、

人工地面巡护监测等技术手段，及时发现并处理火情信息，形成完善的林火瞭望监测系统和火险预警监测系统。

防火视频监控系统建设通过充分利用林区内现有的通信铁塔、通讯网络等公共资源，采用先进的红外探测技术、高清可见光视频技术、智能烟火识别技术等，实现重点林区和重点区域森林火情 24 小时不间断监测与自动报警。一是在森林资源分布集中、生态敏感性高、火源控制难度大的重点区域和重点部位建设森林防火视频监控系统，提高火情智能瞭望监测和火源及早发现能力；二是在自然保护区、森林公园、湿地公园、自然公园、国有林场等重点区域布设森林防火视频监控系统，确保区域森林资源和生态安全；三是在人员活动和野外用火、农事用火频繁的重点区域、重要部位布设森林防火视频监控系统，严格监管野外用火行为，减少因人为火源引发森林火灾的频度。

规划期内，在全县现有火情瞭望监测设施的基础上，采取突出重点，均衡布局的原则，新建森林防火视频监控系统 60 套，建设范围覆盖全县森林资源分布的重点区域，通过利用互联网技术，构建眉县森林防火视频监控网络系统；新建县级森林防火视频监测中心 1 套，镇（林场、自然保护区）级森林防火视频监测中心 10 套。

5.1.3 森林防火多功能监测站

森林防火视频多功能监测站为视频监控系统的补充，监测站能够及时有效排查野外火源、发现涉林违法犯罪活动，调查收集相关证据，提升涉林违法犯罪活动打击成效，实现科学管理、动态布防、全面控制、精确打击的目标，提高综合防控水平。

根据眉县林区地形地貌、森林资源、秦岭各峪口分布特点、人员和车辆活动情况等，规划期内在全县林区内主要的交通路口、自然保护区、

森林公园、湿地公园、风景名胜区、国有林区、秦岭峪口等人为活动较为频繁地段建设森林防火视频多功能监测站（视频监控卡口）170套。

5.1.4 雷击火预警监测系统

雷击火是严重的自然灾害，森林雷击火的发生与雷电、气候、可燃物、地形等因素密切相关，多发于偏远林区，监测发现难、精准定位难、扑救处置难、影响破坏大，雷击火的监测、预警和防控是一项世界性难题。为有序推进眉县秦岭林区雷击火监测预警业务开展，构建覆盖秦岭林区的雷击火感知体系，提高雷电监测和雷击火预警能力，规划期内拟建设雷击火预警监测系统。

（1）雷击火预警监测管理平台

构建以地理信息系统和物联网为基本架构的雷击火监测预警体系，解决森林雷击火火情早期预警问题，实现雷电监测、可燃物监测、雷击火预报、雷击火管理、雷击火早期处置及辅助决策等。根据眉县秦岭林区雷击火监测预警实际需要，基于物联网、移动互联网、大数据等现代信息技术，建设1套基于多源信息融合的，集雷电监测、雷击火预警、雷击火处置等综合性的雷击火警监测管理平台，配套建设系统运行所必需的硬件环境，实现雷击火的监测预警、森林火情早发现、火场态势可监控，形成从雷电火监测数据获取、发布、核查到反馈的闭环。

（2）雷击火预警监测站

雷击火预警监测站是雷电监测的前段设备，通过采用全波形三维雷电探测技术实现雷击火预警监测。全波形三维雷电探测站主要包含闪电定位仪电子盒、闪电定位仪磁环天线、闪电定位仪电源模组、闪电定位仪通信模块、闪电定位仪GPS天线、闪电定位仪结构件等，系统是基于全波形电磁脉冲采集、电磁脉冲信号人工智能识别、波形数据同源匹配

等先进技术于一体，能够对雷电辐射源进行精确识别和定位。实时记录雷电波形，区分先导、首次回击、放电过程变化、后续直窜先导和回击等，识别雷电精细结构及放电类型特性，可实时探测定位区域雷电信息。雷击火预警监测系统可准确识别云闪、云地闪及双极性窄脉冲多种雷电放电类型，通过多站组网融合分析，对多站探测数据进行质量控制并进行同源分组，经过定位计算可得出雷电发生的时间、位置、类型、高度、峰值电流强度等有效信息，为雷击火监测和防控扑救提供精细化的数据支撑。

规划期内，根据眉县森林资源和雷电多发区分布情况，综合考虑区域森林面积、森林火险等级、森林火灾发生情况和历年雷电发生情况等因素进行监测站站点建设与选址，同时考虑气象气候、地形地貌类、森林类型、设备供电、网络传输等因素，综合确定在眉县南部营头国有林场场部、磨石管护站、三合庄管护站、红河谷管护站，太白山国家级自然保护区蒿坪管护站，太白风景林场场部、香山护林站、钟吕坪护林站、3511 景点、大镇护林站，营头镇红河谷村董家山，横渠镇西寨村跑窝十字山，汤峪镇新联村黑峪等秦岭林区雷电易发区域内各建设 1 个雷击火预警监测站。

5.1.5 卫星林火监测

规划期内，充分发挥卫星资源在林火监测中的应用，依托国家、陕西省所建立的卫星林火监测分级处理机制，开展森林防火卫星监测热点信息的日常接受与核实处置，跟踪林火扑救动态，提高卫星遥感在火情监测预警中的作用。

5.1.6 无人机与人工巡护监测

无人机巡护监测是提高火情瞭望监测覆盖率和避免监测盲区的主要

技术手段。以无人机为载体，加载红外光电吊舱，利用卫星通信、公网、短波载体、近场通信等信息传输技术，建立无人机火情监测与火场侦察系统，进一步提升森林防灭火监测预警能力。严格执行森林防火巡护管理制度，加强人工地面巡护设备配置，构建“天、空、地、人”相结合的全方位、全时段林火预警监测体系，提高巡护效率和监测能力，及时发现和处置火情，严防森林火灾发生。

规划期内，配备机巢式自动巡护无人机 27 架，小型巡护无人机 52 架，北斗手持巡护终端 60 个，高倍望远镜 55 架，全地形巡护摩托车 60 辆，以满足日常巡护、火源管理、巡护监测等综合应用需求。同时，积极探索通过购买社会化服务方式，开展无人机定期巡护监测，不断扩大火情监测范围，减少设备运维成本。

5.2 森林防火通信和信息指挥系统建设

森林防火通信和信息指挥系统建设是提升森林防火综合指挥调度能力的基础，是提升森林火灾防控能力、增强业务管理水平的重要支撑和保障。建立完善的防火通信和信息指挥系统，是满足森林防火指挥中心与瞭望塔、林火视频监控系統、地面巡视人员、防火车辆、扑火队伍之间的联系和及时掌握火情信息，组织指挥林火扑救的需要。由于眉县地处秦岭和巴山过渡地带，受地形地貌和自然条件等综合因素影响，依然存在防火通信网络覆盖不全，部分林区仍有通信盲区，造成林火信息无法及时传递，加之森林防火信息化程度较低、基础数据不完善、信息共享能力不强、网络信息安全形势严峻，亟待完善森林防火通信和信息指挥系统建设。针对眉县森林防火通信和信息指挥系统现状，重点加强森林防火信息化体系建设，构建综合通信系统、综合管控系统、综合指挥系统、综合保障系统，全面提高防火通信和指挥管理能力。

5.2.1 火场通信网络建设

规划期内，组建火场通信网络，解决森林防灭火通信“最后1公里”联络问题，保障偏远林区到护林员、扑火前指到扑火队员之间的通信联络，构建覆盖重点林区和偏远山区的森林防灭火数字超短波通信网，确保火场通信网络畅通。配置数字超短波固定基站1套、数字超短波基地台1套、背负台24套、车载台15套、手持台34台。

5.2.2 卫星通信网络建设

规划期内，综合利用现代化的卫星通信手段，依托VSAT卫星、北斗卫星、海事卫星、移动通信卫星等建设森林防灭火卫星通信系统，配套建设视频图传系统，实现火灾现场音频、视频等信息的实时传输，确保火场与指挥中心之间互联互通，满足重点区域预防和扑救森林火灾的需要。规划期内，配置视频图传系统24套、北斗手持机34部、卫星通讯便携站9套。

5.2.3 信息指挥系统建设

在陕西省、宝鸡市森林防火大数据平台的基础上，建设眉县森林防火大数据平台，充分利用“3S”技术和网络技术对基础地理空间信息、林火信息、态势信息、防火设施信息等综合信息进行管理，对各种森林防火专题数据进行整合，实现数据资源的融合共享，推动大数据挖掘、分析、应用和服务，同时建设森林防火管控平台，为森林防火数据信息管理与维护提供技术支撑，实现林火信息定位、查询、检索，迅速实现卫星林火监测热点定位、森林火灾损失评估等。

(1) 数据中心

按照统一标准、共建共享、互联互通的原则，以高效、集约、安全为目标，充分利用国家基础地理信息、林草湿综合监测成果、森林火灾

风险普查成果等森林资源及其他防火信息，应用新一代空间数据信息技术，加强森林防火基础数据库及其管理系统建设。规划期内，构建1套具有地理信息、业务管理、辅助决策等个性化为主的眉县森林防火大数据平台系统，实现业务管理智能化、辅助决策科学化。

(2) 指挥中心

紧密围绕提高基于信息系统的森林防火指挥调度能力，完善眉县森林防火指挥中心设施设备，强化与协同单位之间的连通共享，实现“纵向贯通、横向互联、实时感知、精确指挥”的一体化指挥体系。规划期内，更新和完善眉县森林防火指挥中心设备1套。

(3) 应用系统

紧密围绕森林防火工作需求，建设具有基础信息管理、火场态势研判、灭火方案制定、实时指挥调度、辅助智能决策等功能于一体的森林防火指挥应用系统，实现辅助决策科学化、指挥调度实时化。

5.2.4 综合保障系统

为了确保森林防火信息化体系的正常运转，需建立可靠的综合保障系统，提供信息安全保障、标准规范建设、运行维护保障等方面的支撑。

(1) 安全保障体系

按照信息安全防护要求，建设覆盖森林防火信息系统各层次、各方面、各过程的安全保障体系，对信息网络、数据资源、应用系统采取信息安全策略、信息安全手段、信息安全保障措施，确保信息系统和信息的可用性、完整性、机密性、可鉴别性和可追溯性，提高信息安全应急响应能力。

(2) 运维保障体系

依托专业运维团队，建立有效的运维支撑体系，对网络设备和服

器设备进行维护，满足森林防火信息系统网络集约化、智能化、高效化、远程化的运维需求，为森林防火信息化系统维护提供支撑。

(3) 标准规范体系

建立完整的森林防火信息化建设标准和规范，统一信息的定义、格式和结构，统一技术产品标准，加强信息系统组件化开发和软件重用，对项目的建设、开发、管理等各项活动进行管理和控制，实现信息系统技术框架、接口定义的一致，提高系统间的互联互通能力。

5.3 森林消防队伍能力建设

森林消防队伍是森林防扑火最基层的战斗实体，是扑救和处置森林火灾的主要力量，加强森林消防队伍能力建设，建立精干、训练有素的森林消防队伍，是实现森林火灾“打早、打小、打了”的重要保障。

目前，眉县现有森林草原防火应急队 1 支 10 人，森林草原防火半专业队 1 支 12 人。规划期内，针对眉县森林消防专业队伍缺乏、扑火基础设施落后、装备差、快速反应能力不强等诸多问题，围绕森林防火队伍的正规化、标准化和专业化建设，按照《森林消防专业队伍建设标准》和《森林火险区综合治理工程项目建设标准》的有关要求，组建森林消防专业队伍。参照《森林火险区综合治理工程项目建设标准》并结合现有的半专业扑火队伍和群众义务扑火队伍的人员数量及扑火机具装备储备现状，建设森林防火物资储备库，并配备一定数量的新型扑火机具及装备，提高森林防火基础设施、基本装备和人员装备水平，提升森林消防队伍的快速反应能力和火灾扑救能力。

5.3.1 森林消防专业队伍建设

根据《森林消防专业队伍建设标准》，依托眉县应急管理和林业主管部门，组建森林消防专业队伍。规划期内，在全县现有森林扑火队伍

和人员的基础上，在营头林场、太白山保护区各组建 1 支 10 人的森林消防专业应急队伍，按照森林防火靠前驻防要求进行驻守。

5.3.2 森林消防半专业队伍建设

规划期内，在现有森林消防队伍的基础上，规划在营头镇、齐镇、汤峪镇、横渠镇、常兴镇 5 个镇各组建 1 支 7~10 人的森林消防半专业队伍，不断优化队伍人员年龄结构，加强专业扑火机具装备配备，强化技能培训与实战演练，提高扑火队员业务素质和战斗力，增强预防和扑救处置森林火灾的综合能力。

5.3.3 森林消防装备标准化建设

按照《森林消防专业队伍建设标准》和《森林火险区综合治理工程项目建设标准》的有关要求，对新建的森林消防专业队伍和现有的半专业扑火队伍、群众义务扑火队伍进行扑火机具及装备标准化建设。重点加强扑火机具、扑火装备、常规灭火设备和无人机灭火设备配置。

规划期内，配备扑火组合工具 1100 套，风力灭火机 200 台，油锯 200 台，高枝油锯 200 台，割灌机 200 台；配备扑火阻燃服装 340 套，训练服装 340 套，对讲机 110 对，运兵车 13 辆，森林防火装备运输车 13 辆；配备森林消防水车 11 辆，电动灭火水枪 150 个，森林消防超高压水泵 23 台，森林消防接力水泵 46 台，消防水带 1380 卷，水带背包 460 个，移动蓄水池 49 个，遥控式远程森林灭火发射器 35 套，远程森林灭火炮弹 660 枚，手投式灭火弹 6000 枚；配备火场侦察与灭火无人机 13 架。

5.3.4 无人机森林防灭火建设

无人机灭火技术在森林防灭火中具有很高的适用性和可行性，能够

克服传统消防手段的局限性，提高灭火效率，减少火灾损失，并为火灾预防和管理提供有力支持。规划期内所配置的机巢式巡护无人机、小型巡护无人机、火场侦察与处置无人机综合应用，实现无人机火情监测预警、火场通信与指挥、火灾处置等。

(1) 无人机灭火处置

通过无人机携带灭火弹、灭火剂、水袋、水囊等设备，能够迅速到达火灾现场进行灭火作业。由于林区地形复杂，传统消防车辆难以进入，人员难以及时到达火灾现场，利用无人机的灵活性和机动性等特点，能够在复杂的林区地形环境中实现快速响应，提高灭火效率，实现火情早处置，尽量避免和减缓火灾蔓延速度，为森林消防队伍全面开展火灾扑救赢得时间。

(2) 无人机火情监测预警

无人机通过配备高清双光谱光电吊舱、烟雾传感器等，能够实时监测森林火灾情况，及时发现火灾隐患，并将火场监测数据回传至指挥中心，实现森林火灾的早期预警监测。森林火情的及时发现，可以采取早期干预措施，防止小火变成大火，从而减少火灾造成的损失。

(3) 无人机火场通信与指挥

无人机通过搭载通信设备，可以作为通信中继站，提供远程通信支持。在火灾现场通信信号较弱或中断的情况下，搭载通信设备的无人机可以弥补通信空白，实现与指挥中心的稳定、高效通信，满足森林火灾的指挥扑救与资源调度，提高灭火指挥的准确性和响应速度。

5.3.5 防火物资储备库建设

防火物资储备库是森林防火物资安全存放的重要基础保障，是为森林防火专业队伍储备应急防火物资和为非专业队伍提供必要扑火机具装

备的主要场所，是森林防火队伍实现专业化、规范化的重要前提。按照《森林防火物资储备库工程项目建设标准》的有关标准及要求，结合眉县森林资源分布情况，规划建设一定数量的森林防火物资储备库，为森林火灾扑救提供物资保障，提高森林火灾的快速反应能力，使其能够在遇到紧急火情时，做到对火灾扑救及时、增援有力。

规划期内，在眉县林业局设县级森林防火物资储备库 1 处，建筑面积 200 平方米；在营头镇、齐镇、汤峪镇、横渠镇、常兴镇、太白风景林场、营头林场 7 个镇（林场）各新建 100 平方米森林防火物资储备库 1 处，总建筑面积 700 平方米。

5.3.6 森林消防蓄水池建设

森林消防蓄水池是确保以水灭火设备正常运行和发挥其性能优势的主要基础设施，“以水灭火”模式具有高效、安全、环保、经济、不易复燃等优势，具有拦截火头高效、扑灭明火迅速、清理火场彻底等特点。规划期内，按照中共中央办公厅、国务院办公厅《关于全面加强新形势下森林草原防灭火工作的意见》要求，逐步实现火灾扑救向以水灭火发展，强化空地一体纵深拓展，在森林资源集中分布区、国有林场、自然保护区、火灾易发区等区域建设森林消防蓄水池 50 座，每蓄水容积 50 立方米，为以水灭火提供保障，实现“就近取水，就地灭火”，推动森林防灭火向现代化、科技化发展。

5.4 森林防火道路建设

森林防火道路是火灾扑救的重要基础设施，是扑火队伍和物资迅速运达火场的重要通道，是实现森林火灾“打早、打小、打了”的重要保障。森林防火道路作为林区内部专用道路，一直未纳入眉县“通村、通镇”路网体系建设和道路交通运输发展规划中，林区路网密度处于较低

水平。

根据眉县森林资源分布情况，并结合道路交通运输发展规划和土地利用总体规划，为深入落实生态立县战略，推进生态空间治理体系和治理能力现代化，有效遏制森林火情、火灾高发态势，巩固国土绿化美化和生态文明建设成果，促进县域经济社会发展，按照县委、县政府有关要求，本规划将森林防火道路全部纳入眉县“通村、通乡”路网体系建设中，统筹兼顾脱贫攻坚、产业发展和农村基础设施建设，全面、合理布局森林防火道路建设。

规划期内，针对眉县森林防火道路密度低、建设滞后、通行能力差等诸多问题，以国有林场、重点防火区域为建设重点，其它区域为补充。按照新建与改造相结合的原则，通过打通林区内部断头路，改造林区公路和简易路，形成与林区现有外部道路构建布局较为合理，结构较为完整的防火应急道路网络。根据眉县现有防火道路通行状况和规划目标，依据《林区公路设计规范》《林火阻隔系统建设标准》等相关标准规范，按照林区四级公路等级技术标准要求，规划新建森林防火道路 124.7 公里，升级改造森林防火道路 57.2 公里，规划期末力争全县林区路网密度达到 6.5 米/公顷。

5.5 森林防火宣传体系建设

加强森林防火宣传教育与培训工作，是贯彻执行“预防为主，积极消灭”的森林防火方针的重要保障，通过大力开展森林防火宣传教育培训工作，使森林防火相关法律法规、森林火灾的预防扑救与火场紧急避险知识等深入普及到基层，努力营造全社会关注防火、参与防火、支持防火的良好氛围，突出“以人为本、安全第一”的思想，达到有效预防、及时控制森林火灾，把保障人民群众生命安全作为森林火灾扑救第一要

务的目的。森林防火宣传教育与培训工作的重点是提高全民防火意识，开创全社会关注、参与、支持森林防火工作的新局面。把《森林防火条例》的宣传工作作为重点内容，大力宣传。针对不同人群因人施教，增强宣传实效性，做到宣传教育有内容、有记录、有签字、有备案。在做好城镇人员密集区域防火宣传的同时，把宣传教育的重心转移到旅游景点、林区内作业人员、外来人员，在提高重点人群的防火意识上下功夫，确保入心入脑。把森林防火宣传教育活动同其它的部门宣传结合起来，在制定宣传内容时将森林防火宣传内容纳入其中，共同宣传。

按照“政府主导、媒体联动、教育渗透、全民参与”的要求，突出森林防火宣传重点，丰富宣传形式，扩大宣传力度，深化宣传实效，进一步提高护林防火宣传的覆盖面，切实发挥森林防火宣传在预防森林火灾方面的作用。

5.5.1 防火宣传网络体系

强化县级森林防火指挥部的宣传教育职能，协调新闻媒体、教育、文化、旅游、公安等部门及镇（街道办）、森林公园、自然保护区、村民委员会等形成覆盖全县的宣传教育网络体系，运用网络、电视、广播、报纸、手机短信、微信公众号等媒介，从各条战线、各个层面开展森林防火宣传教育活动，充分发挥媒介主渠道作用，形成全方位社会化的森林防火宣传教育新格局。

5.5.2 森林防火宣传形式

开展“进林区、进村宅、进单位、进学校、进景区”的森林防火宣传教育活动，每年防火期，组织开展防火“宣传月”“宣传周”活动，充分利用电视、广播、宣传车等各种宣传工具，采用宣传讲座、张贴宣传标语、发放宣传单、制作警示牌、出动宣传车、播放警示片、发送手

机短信、微信公众号上发布文章等方式实现全方位、多层次、多形式宣传，实现视频、图像、声音、文字有机结合，对全民进行森林防火科普知识、火灾扑救和安全避险知识的教育，开展先进单位和个人的宣传与森林火灾的警示教育，结合普法教育，组织开展有关森林防火法律法规的培训，让广大人民群众了解森林防火在保护森林资源，保护自身生存环境和改善工农业生产条件中的重要性，使森林防火人人有责的理念深入人心，增强护林防火的责任感。

5.5.3 森林防火巡查

农田秸秆焚烧、野外用火、祭祀风俗等频繁的人为活动一直是引发森林火灾的主要因素。因此，守住山、管住人、看住坟是“以人为本抓防火”的关键。规划在重要节假日及因持续干旱、大风形成的高火险天气时段，加大重要地段的巡查力度，设置由专人驻守的卡点，加强火源管理和护林防火宣教工作。同时，在林区主要出入卡口设置“防火码”，利用大数据对进山人员进行智能化实时动态监管，做到早防范、早处理，确保森林防火安全。

5.5.4 媒体宣传

在眉县主要报纸、电台、电视台开辟森林防火专题栏目，定期向全县居民与游客发布森林火险等级预报；在依靠发放传单、贴挂标语、电视广播、社会宣讲等传统手段的同时，充分运用微博、微信、抖音等新媒体新手段，采取短视频发布、团建宣传、真人约请访谈等多种形式，建立“森林防火宣传志愿队”，不断创新宣传形式，拓宽宣传渠道，提高森林防火的社会认知度，营造全民防火、全民监督、全民践行的社会氛围；围绕“群众能做到”和“需要群众做到的”这两个重点，及时宣传报道森林防火组织工作的重大部署、重点任务，推荐森林防火组织和

宣传工作中涌现出来的亮点和先进典型、先进个人；在乡镇（街道办）基层，要积极与公安、行政执法队伍合作，将执法与宣传密切结合，加强司法案例警示教育，提高宣传的震慑力；在清明节等防火重点时段，邀请相关主管领导发表森林防火电视讲话，增强宣传效果；村内坚持定期广播森林防火知识和野外用火管理规定。

5.5.5 森林防火宣传设施

加强森林防火宣传设施设备建设，建设森林防火宣传牌、宣传栏、智能语音警示器等必要的森林防火宣传设施设备。重点加强和完善镇（街道办）、森林公园、自然保护区、行政村各级森林防火宣传体系，增加防火宣传牌、宣传栏、智能语音警示器等建设数量，配备必要的森林防火宣传设备。

规划期内，建设森林防火宣传牌 88 块，宣传栏 24 个，智能语音警示器 170 套。

5.6 森林防火协调运行机制建设

随着改革的不断深化，各部门协同努力，森防指各成员单位职责正在逐步理顺，“防”和“救”的责任链条也正在逐渐压紧，尽管工作实践中出现了一些新问题，面临一些新困难，但是应急、林业、公安等部门之间应始终坚持“宁可跨前一步造成任务重叠、绝不后退半步造成责任悬空”的做法，坚持工作宁重不漏，加强工作衔接配合，切实增强工作合力，持续优化完善工作运行机制。

（1）全面落实林长制，贯彻森林消防地方各级人民政府行政首长负责制。按照“谁管辖、谁负责，谁管理、谁负责”的权责划分原则，全面实行森林消防各级政府、部门和单位行政首长负责制，健全森林防火工作考核和责任追究机制。林业行政主管部门主要负责人为本行政区域

森林消防监督管理工作的第一责任人。

(2) 建立森林火灾应急预案与森林火情早期处置办法，建立健全眉县森林火灾应对工作机制，通过划定森林防火区、分配组织体系与职责、预防与监测和预警、应急响应、应急处置、应急终止、恢复重建、应急保障、监督管理等工作内容，及时、科学、有效应对森林火灾，最大程度减少人员伤亡和财产损失，保护森林资源。

(3) 县级森防指制订《森林防灭火指挥部内部工作运行机制》，责任落实到乡镇（街道办），明确细化分工，责任落实到个人，建立定期会商机制，加强林业、应急、公安等部门的沟通协调，加强统一行动，实现闭环运行，推动高火险期建立部门例会制度，及时研究解决相关问题。

(4) 完善信息共享机制，充分利用森林火情智能处置平台，保障火情报送、队伍驻防、物资储备、监测预警等各类数据信息的实时共享。

(5) 规范现场指挥机制。坚持属地指挥、统一指挥、专业指挥，规范现场指挥部组成和职责，规范现场指挥的基本内容和流程，尊重科学、注重实际、高效打火。

(6) 针对眉县在林区或林区周边施工建设的重大工程，如高速公路、国道、省道等道路交通建设工程，森林康养基地、森林旅游景区建设工程等，定期开展森林防火隐患排查工作，切实保障林区生态安全。

第六章 投资测算与资金筹措

6.1 测算范围

投资估算范围为规划期内所确定的各项森林防火基础设施建设和设备配置工程，包括森林防火预警监测系统建设、森林防火通信和信息指挥系统建设、森林消防队伍能力建设、森林防火道路建设和森林防火宣传体系建设等五项内容。

6.2 测算依据

- (1) 《森林防火工程技术标准》（LYJ 127-2012）；
- (2) 《森林重点火险区综合治理工程项目建设标准》（2014年）；
- (3) 《林业建设项目管理文件资料汇编》（2006.10）；
- (4) 《建设项目经济评价方法与参数》（第三版）；
- (5) 《工程勘察设计收费管理规定》（计价格〔2002〕10号）；
- (6) 《林业草原生态保护恢复资金管理办法》（财资环〔2020〕22号）；
- (7) 建安工程按眉县近年来同类工程费用平均标准进行估算；
- (8) 建设单位管理费计算按照财政部《基本建设财务管理规定》（财建〔2002〕394号）执行。

6.3 测算结果

经测算，眉县森林防火规划（2025-2035年）共需投资18895.40万元。其中：

(1) 森林防火预警监测系统

项目投资6121.80万元，占规划总投资的32.40%。其中，森林

火险预警监测系统投资 180.00 万元，占森林防火预警监测系统建设投资的 2.95%；森林防火视频监控系统投资 3882.00 万元，占 63.41%；雷击火预警监测系统投资 590.00 万元，占 9.64%；无人机与人工巡护监测系统投资 1469.80 万元，占 24.01%。

(2) 森林防火通信和信息指挥系统

项目投资建设 840.10 万元，占规划总投资的 4.45%。其中，火场通信网络建设投资 176.10 万元，占森林防火通信和信息指挥系统投资的 20.96%；卫星通信网络建设投资 504.00 万元，占 59.99%；信息指挥系统建设投资 160.00 万元，占 19.05%。

(3) 森林消防队伍能力建设

项目投资建设 3693.50 万元，占规划总投资的 19.55%。其中，扑火机具购置投资 316.00 万元，占森林消防队伍能力建设投资的 8.56%；扑火装备购置投资 528.20 万元，占 14.30%；灭火设备购置投资 2134.30 万元，占 57.78%；防火物资储备库与消防蓄水池建设投资 715.00 万元，占 19.36%。

(4) 森林防火道路

项目投资建设 7951.00 万元，占规划总投资的 42.07%。其中，新建防火道路投资 6235.00 万元，占森林防火道路投资的 78.42%；升级改造防火道路投资 1716.00 万元，占 21.58%。

(5) 森林防火宣传体系

项目投资建设 289.00 万元，占规划总投资的 1.53%。其中，防火宣传牌建设投资 44.00 万元，占森林防火宣传体系建设投资的 15.23%；防火宣传栏建设投资 24.00 万元，占 8.30%；智能语音警示器建设投资 221.00 万元，占 76.47%。

规划各项建设投资与资金来源情况详见附表 7。

6.4 资金筹措

森林防火工作是一项造福全民的社会公益性事业，是保护生态环境和森林资源安全的重要保障，是生态文明建设的首要任务。规划的实施，既要突出国家投资的主导地位，也要调动落实县级地方政府的主体责任，完善多部门协作机制，同时还要全社会各界广泛参与支持，建立和完善眉县的森林防火体系建设投资保障机制。

规划所需资金筹措按照《全国森林防火规划（2016-2025 年）》资金筹措原则，以国家、省、市三级财政投入为主，眉县地方财政投入为辅的方式解决。在规划所需的 18895.40 万元资金中，申请国家、省级、市级财政各类专项资金投资 15116.00 万元，占总投资的 80.00%；眉县地方财政配套资金投资 3779.40 万元，占总投资的 20.00%。

第七章 环境影响评价

7.1 项目对环境的影响

眉县森林防火规划各项重点建设任务对环境的影响因素按照环境影响性质、潜在影响程度以及敏感程度等因素，将建设项目的环境影响类型划分为四类：

I类：很少引起重大不利环境影响的项目；

II类：项目可能对环境造成不利的和重大的影响，但采取现有的防治措施可避免或减缓其造成的环境影响；

III类：项目可能对环境造成不利的和重大的影响；

IV类：以改善和保护环境为目的的环境保护项目。

参照上述分类，对拟建工程项目可能造成的环境影响逐一对比分类，其环境影响类型划分见下表。

表 7-1 拟建工程项目环境影响分析评价类型

类型	拟建工程项目
I类	无
II类	无
III类	无
IV类	(1) 森林防火预警监测系统建设：火险综合监测站、视频监控点、森林防火多功能监测站； (2) 森林防火通信和信息指挥系统建设：数字超短波固定基站； (3) 森林防火队伍能力建设：防火物资储备库； (4) 森林防火道路建设：防火道路； (5) 森林防火宣传体系建设：宣传牌、宣传栏、智能语音警示器。

由环境影响类型划分可以看出，项目区拟建项目以IV类为主，无I、

II、III类项目，说明项目建设对环境不会造成重大不利影响。

7.2 环境影响分析

规划森林防火道路工程项目的落地实施，将对周围生态环境产生一定的影响。各类工程对环境产生的影响如下：

IV类型项目：火险综合监测站、视频监控点、森林防火多功能监测站、数字超短波固定基站、防火物资储备库、防火道路、防火宣传牌、防火宣传栏、智能语音警示器等项目的建设，在施工过程中将可能破坏局部植被，产生工程废料和生活垃圾污染环境。针对可能产生的影响，在设计选址时，在满足建设项目功能正常发挥的前提下，尽量选择地表植被较少，无特殊生态环境的地段；在工程施工建设中，只要采取尽量减少施工作业面，对植被的影响降到最低程度，及时清理建筑废弃物和生活垃圾，将会使不利影响降到最低程度或者基本消除；项目建成后在尽可能的地段开展植被恢复。

项目建成后对环境的影响：火险综合监测站、视频监控点、森林防火多功能监测站、数字超短波固定基站、防火物资储备库、防火道路、防火宣传牌、防火宣传栏、智能语音警示器等项目建成后，会对周边环境存在不同程度的干扰，如人为活动干扰、机械噪音等，在特殊生态敏感区要设置警示标识，或制定人为活动时间表，尽量减少干扰活动对环境的影响。防火道路建设项目将局部改变原生环境，使得对原生生境依赖性较强的动物迁徙产生一定影响，但因工程多为线形或点状，对原生生境改变范围不大，总体上影响较小。

7.3 环境保护措施

针对眉县森林防火规划各项建设任务的实施，将对周围环境可能产

生不同程度的影响，应采取以下保护措施。

(1) 环保措施与工程建设统筹规划

依据协调发展原则，在项目实施前，认真做好施工现场调查工作，充分了解选址及周围自然条件、生物资源及社区环境情况，结合建设项目施工对周围环境可能产生的影响，对建设项目合理布局，充分考虑与周围自然环境的协调性，对易污染环境的施工项目，如弃土场、施工垃圾、钻孔桩泥浆、扬尘、施工噪音等，在施工方案中制定相应具体可行的措施，从施工安排上全力做到不多占用土地，少破坏植被，不污染水源，不随意堆放垃圾，减少施工扬尘等，确保环境保护与工程建设统一规划、同步实施、协调发展。

(2) 加强宣传教育，提高保护意识

根据国家《中华人民共和国环境保护法》相关法律法规，在工程建设过程中，工程建设单位应组织全体施工人员进行培训教育，提高认识，增强环保意识。提醒和督促施工人员爱护环境，保护环境，形成全员过程自觉保护环境的思想意识，预防各环节可能产生的环境影响。

(3) 签订环保协议

工程建设招标前，招标人应在招标文件中详细列出环保目标及具体指标。工程开工前，工程建设单位及地方环保主管部门应与工程建设单位签订环保协议，明确在施工建设中，工程建设单位应承担的环保义务，对造成的环境污染应承担的治理或补偿责任，以便施工单位自身加强施工管理，地方林业主管部门及环保主管部门加强施工中的监督管理。

(4) 加强施工监督管理

加强施工过程中环保措施的落实，施工单位要严格履行环保承诺，项目主管单位不定期组织环保技术人员进行督导检查，对不履行环保承

诺或环保措施不达标的施工单位，及时责令其进行停工整改，直至整改到位后方可开工建设。

(5) 做好竣工验收，综合评定环保质量

项目工程建设结束后，施工单位应依据标书及协议中规定的环保目标和指标，逐项进行自查，未达标的及时采取有效措施予以治理，自查后上报主管部门进行项目环保验收，综合评定项目建设环保质量。

7.4 环境影响评价

环境影响分析表明，在项目建设和运营过程中均存在不同程度的环境影响因素。建设期的影响是短暂的、轻微的、可以防治的，随着建设工作的完成，此影响会逐渐减弱至最低程度或者彻底消除。运营期的影响均可通过环境保护措施的实施消除或者减轻到最低程度，使区域环境不会因为该项目的建设而发生破坏性的改变，基本维持原有状态。项目建设及运营对环境的不利影响可降到环境可接受程度，部分项目的实施反而有利于环境质量的提高和改善。因此，从环境保护角度认为，本规划所列建设项目是可行的。

第八章 保障措施

8.1 加强组织领导

眉县县委、县政府、各镇政府、各森林防火成员单位、县林草主管部门要高度重视，积极完善改制后的森林防火管理机构，明确机构职责，要把眉县森林防火规划的实施作为推进生态文明建设、维护生态安全、保护祖脉秦岭的一项基础性任务和政治任务来抓，切实加强组织领导和基础保障，层层落实目标责任制。实行县、镇政府各级行政首长负责制和省直属保护区、国有林场、森林公园等一把手负责制，切实抓好项目的组织实施和施工管理，及时深入了解规划各项任务建设实施情况，积极搞好各部门之间的协调工作，强化责任、密切配合。项目主管单位要及时编制项目实施方案，研究解决规划实施过程中遇到的各类问题，全力以赴抓好资金筹措、工程建设质量、施工进度等，确保规划各项建设任务稳步有序推进。

8.2 健全管理制度

全面贯彻落实“预防为主、积极消灭、生命至上、安全第一”的森林防火工作方针，完善相关的制度建设，用制度管理各级森林防火单位，保障森林防火工作落到实处，有效遏制森林火灾发生。

完善森林防火管理制度。为保障眉县森林防火能力建设工作的顺利进行，需要加强对森林防火工作日常管理，建立健全森林防火管理制度，包括森林火灾预防制度、森林防火工作考核制度、森林火灾扑救制度、森林防火日常工作规范、森林火灾档案管理制度、森林火灾应急预案等，确保各级各部门森林防火工作落到实处。

强化队伍制度建设。制定完善的管理规章制度，如岗位责任制度、

内务管理制度、机具设备管理制度、训练制度、奖惩制度等，严格管理。同时，建立健全森林消防专业队伍业务培训制度及实战演练制度，对各防火单位的森林消防队伍和专职护林员实行统一业务培训和实战演练，实现森林消防队伍的专业化、正规化建设。

严格执行工程项目保障制度。执行工程监理制度，县森林防火主管部门派专人进行施工监理，或聘请有资质的施工监理单位进行施工监理，由宝鸡市森林防火主管部门进行定期或不定期的检查与监督，保障森林防火能力提升，项目建设顺利实施，工程质量得以保证。

8.3 加强资金筹措

积极争取国家财政资金的支持。按照国家有关护林防火扶持政策和要求，合理设置申报项目，积极申请国家有关森林防火物资储备费用和重特大森林火灾扑救准备金等相关项目资金。眉县县委、县政府要把森林防火工程建设纳入地方政府国民经济和社会发展规划中，工程建设资金列入财政预算，足额落实配套资金，防火道路、消防蓄水池、火情监测设施等防火基础设施建设要与交通、应急、水利等相关部门的建设规划结合，争取其他各部门资金支持。在林区开展生产经营的企业、社会团体以及个人，必须按照森林防火相关政策法规的要求，建设必需的森林防火相关基础设施，开展必需的日常防护工作，落实主体责任，形成多层次、多元化的长期、稳定投入机制。

积极开展森林火灾保险工作，利用经济手段转移风险，降低可能的损失。森林火灾保险应着重以扶持林业生产发展为目标，对正常生长和管理正常的公益林要争取应保尽保。应努力实现信息互通，资源共享，多渠道、多层次、多形式地宣传开展森林保险工作的重要性，提高民众防灾减灾意识，提升森林灾害防控能力，使森林保险真正为林业事业保

驾护航。

8.4 强化技术保障

壮大技术人才队伍，促进防火科技创新。制定防火人才培养计划，每年从防火项目建设投资中安排一定比例用于防火人才培养和防火科研成果应用转化。发挥现有高等院校、企业等科技力量，实现互相合作和科研资源共享。积极开展关键技术难题攻关，重点对森林火险预测预警、扑火战术、扑火效益评估、扑火指挥信息系统、个人防护装备、扑火人员培训等基础和应用课题进行攻关，努力推动科技防火技术发展。

注重新技术的研究应用和推广。深入了解眉县森林防火实际需求的同时，积极关注国内外高新技术发展的动态，研究和推广防火高新技术，加强防火信息化、现代化建设，提高对森林火灾的预警、监测和快速反应能力。应用推广防火的新技术、新机具、新装备、新手段，提高防火科技含量，最大限度地减少森林火灾损失和扑火人员伤亡事故发生。

加强森林防火的科技推广交流与合作。借鉴学习国外先进经验和技
术，注重加强与国内其他地区在森林防火领域的合作，拓展森林防火发展领域，包括森林火险预报、扑火战术和装备等研究。加大基础理论研究，组织先进适用技术和装备研发，建立森林防火科技保障体系。

眉县森林防火规划基本情况统计表

附表1

单位：公顷、万立方米、万人、米/公顷、%

统计单位	土地总面积	林业用地面积				草地面积	非林草地面积	活立木蓄积量	总人口	农业人口	阻隔网密度	当日扑火率	森林覆盖率
		小计	有林地	灌木林地	其它林地								
全县合计	85897.57	45493.55	40005.82	830.10	4657.63	318.95	40085.07	220.65	32.08	25.49	2.67	100	46.57
首善街道办	6242.30	462.41	185.73	0.90	275.78	46.42	5733.47	0.39	6.4	3.28	3.5	100	2.98
横渠镇	10758.90	3932.14	2017.58	180.74	1733.82	40.81	6785.95	6.44	5.18	3.8	3.2	100	18.75
汤峪镇	9950.16	3944.33	3277.78	35.43	631.12	90.03	5915.80	11.85	4.11	3.82	4.3	100	32.94
营头镇	7127.01	4536.04	3945.67	122.72	467.65	14.56	2576.41	14.62	2.05	1.8	3.1	100	55.36
齐 镇	4854.80	1078.14	778.02	95.82	204.30	12.10	3764.56	1.75	3.48	3.1	2.3	100	16.03
常兴镇	5901.30	1142.56	609.46	43.77	489.33	27.99	4730.75	1.11	4.8	4.4	3.2	100	10.33
槐芽镇	3249.80	549.80	245.15	2.79	301.86	14.63	2685.37	0.51	2.27	1.87	2.8	100	7.54
金渠镇	5744.00	496.50	303.02	2.45	191.03	59.91	5187.59	0.56	3.79	3.42	4.2	100	5.28
太白风景林场	19282.50	17368.46	17182.89	81.10	104.47	6.10	1907.94	95.88			1.2	100	89.11
营头林场	7674.00	6870.37	6553.34	76.70	240.33	6.40	797.23	40.04			1.4	100	85.40
太白山保护区	5112.80	5112.80	4907.18	187.68	17.94			47.50			1.1	100	95.98

眉县森林防火道路与林火阻隔系统现状统计表

附表2

单位：公里

统计单位	合计	防火道路系统						林火阻隔网密度 (米/公顷)	防火阻隔系统			
		林区路网密度 (米/公顷)	合计	公路	林区等级公路	林区简易路	林区集材废弃路		合计	生物阻隔带	工程阻隔带	自然阻隔带
全县合计	281.8	4.0	181.2	69.3	49.5	62.4		2.6	119.4			119.4
首善街道办	6	4.5	2.3	2.3				7.3	3.7			3.7
横渠镇	31.9	5.9	23.4	12.4		11		2.1	8.5			8.5
汤峪镇	15	4.5	18.2	6.2		12		3.9	15.6			15.6
营头镇	23.5	3.0	13.5	3.2	7.4	2.9		2.2	10			10
齐镇	11.3	7.4	8.1	1.6		6.5		2.9	3.2			3.2
常兴镇	18.1	3.9	4.6	4.6				11.5	13.5			13.5
槐芽镇	5.8	6.0	3.4	3.4				4.3	2.4			2.4
金渠镇	6.7	5.8	3.2	3.2				6.3	3.5			3.5
太白风景林场	85.4	2.6	45.4	5.4	40			2.3	40			40
营头林场	62	6.8	47	27		20		2.2	15			15
太白山保护区	16.1	2.4	12.1		2.1	10		0.8	4			4

眉县森林火险预警监测设施设备现状统计表

附表3

统计单位	火险预报监测					瞭望监测						
	火险预警监测中心	气象监测站	火险因子采集站	计算机	其它设备	瞭望覆盖率	前段视频监控点	监控卡口	摩托车	瞭望塔台	定位仪	望远镜
	个	个	个	台	台、套	%	处	处	辆	座	台	架
全县合计	1		2	14	23	72.6	5	11		2		7
县本级	1			2	8							
首善街道办				1		100.0						
横渠镇				1		90.0	2					
汤峪镇				1	2	80.0	2					
营头镇				1	1	85.0						
齐镇				1	2	60.0	1					
常兴镇				1	1	100.0						
槐芽镇				1		100.0						
金渠镇				1		100.0						
太白风景林场			1	2	5	65.0		8		2		2
营头林场			1	1	3	70.0		3				5
太白山保护区				1	1	60.0						

眉县森林防灭火通信和信息指挥系统现状统计表

附表4

统计单位	通讯覆盖率	通信设备																			指挥中心		
		有线通讯线路	背负式短波电台	短波电台	空地通信系统	超短波电台	微波图像传输	数据通信	卫星电话	中继台	基地台	手持对讲机	集群对讲总站	集群对讲分站	车载台	太阳能设备	自适应电台	计算机	VSAT卫星地面站	通信车	指挥车	县级防火预警监测指挥中心	
		km	台	台	套	台	套	套	部	个	台	对	个	个	台	组	台	套	台	辆	辆	个数	面积
单位	%	km	台	台	套	台	套	套	部	个	台	对	个	个	台	组	台	套	台	辆	辆	个	m ²
全县合计	68.3	47	1						34			45						6				1	50
县本级			1									7						2				1	50
首善街道办	100								8			5											
横渠镇	90								9														
汤峪镇	85											5											
营头镇	70																						
齐镇	90								1			6											
常兴镇	100								8														
槐芽镇	100											4						1					
金渠镇	100								8														
太白风景林场	30	40										4						1					
营头林场	35	7										14						1					
太白山保护区	30																	1					

眉县森林防灭火装备及其他基础设施现状统计表

附表5

统计单位	基础设施设备								扑火机具装备																		
	宣传设施设备		物资储备库		防火检查站		防火专业队伍营房		扑火机具													运输车辆					
	宣传牌	宣传车							2号3号工具	组合工具	灭水枪	风力灭火机	油锯	砍刀	铁锹	消防铲	割灌机	手持GPS	扑火服装	帐篷	睡袋	灭火发射	火场无人机	便携式探照灯	装甲运兵车	越野运兵车	普通运兵车
单位	块	辆	处	m ²	个	m ²	处	m ²	套	套	个	台	台	把	个	把	台	部	套	套	套	套	架	个	辆	辆	辆
全县合计	103	21	23	397	17	1252	1	903	510	55	27	57	40	98	503	63	31	14	166	55	80	2	1	68			
县本级	15	1	1	43			1	903	30	16	2	2	3	2	5		3	2	10	20	20			4			1
首善街道办			1	20					9			3	2		50				9								
横渠镇	20	2	2	10	3	120						5	10	10	50	50	10		5	3				10			
汤峪镇	1	1	1	30					50			1	2	4	30	3	5		3					3			
营头镇	4	1	1	15					50			2	1		15		1		5					5			
齐镇	5	1	1	18					50			3	1	8	35	10	5		3					20			
常兴镇	9	1	7	126					6		2	2	6		120				3	4							
槐芽镇	1	1	1	30					50			1	3	30	40		3		4					3			
金渠镇	5	11								4		3	2	10	20		2	12	15					7			
太白风景林场	30	1	1	15	9	682			150	15	20	19	5	18	70		1		57	20	40	1		8			
营头林场	13	1	6	70	5	450			115	20	3	16	5	16	68		1		52	8	20	1	1	8			
太白山保护区			1	20																							

眉县森林消防队伍建设现状统计表

附表6

单位：个、人、支

统计单位	防火通讯机构	森林防火队伍				森林扑火队伍						
		人员合计	林火信息管理人员	林火预报预测人员	林火监测人员	人员合计	扑火专业队伍		扑火半专业队伍		机关与群众队伍	
							数量	人员	数量	人员	数量	人员
全县合计	11	146	19	22	105	1002	1	10	1	12	34	980
县本级	1	4	2	2								
首善街道办	1	12	1	1	10	30					1	30
横渠镇	1	13	2	2	9	145					4	145
汤峪镇	1	12	1	1	10	220					6	220
营头镇	1	12	1	1	10	242					7	242
齐镇	1	8	1	1	6	152					7	152
常兴镇	1	15	1	2	12	78					5	78
槐芽镇	1	3	1	1	1	15					1	15
金渠镇	1	3	1	1	1	70					1	70
太白风景林场	1	11	1	2	8	10	1	10				
营头林场	1	37	7	2	28	30			1	12	1	18
太白山保护区	1	20	2	8	10	10					1	10

眉县森林防火预警监测系统建设规划表

附表7

统计单位	森林防火预警系统		森林防火视频监测系统				雷击火预警监测系统		无人机与人工巡护监测系统					备注
	预警监测 综合管理 平台	火险综合 监测站	县级视频 监测中心	镇级视频 监测中心	视频监控系 统前端视频 监控点	森林防火 视频多功 能监测站	雷击火预 警监测站	雷击火预 警监测管 理平台	机巢式 巡护无 人机	小型巡 护无人 机	北斗手 持终端	高倍 望远 镜	全地形巡 护摩托 车	
单位	套	个	套	套	个	套	个	套	套	套	部	副	辆	
全县合计	1	3	1	11	60	170	13	1	27	52	60	55	60	
县本级	1		1					1	2	10	5	10	5	
首善街道办				1	2	5			1	2	3		2	
横渠镇				1	6	11	1		2	2	5	3	3	
汤峪镇				1	7	12	1		2	2	5	5	5	
营头镇				1	10	15	1		2	2	5	5	6	
齐镇				1	5	10			2	2	4	2	5	
常兴镇				1	2	7			1	2	3		4	
槐芽镇				1	1	5								
金渠镇				1	1	5								
太白风景林场		1		1	15	50	5		5	10	10	10	10	
营头林场		1		1	8	20	4		5	10	10	10	10	
太白山保护区		1		1	3	30	1		5	10	10	10	10	

眉县森林防火通信和信息指挥系统建设规划表

附表8

统计单位	火场通信网络					卫星通信网络			信息指挥系统			备注
	数字超短波 固定基站	数字超短波 基地台	背负台	车载台	手持台	视频图 传系统	北斗 手持机	卫星通讯 便携站	大数据 平台	运维管 理系统	县级指挥 中心设备	
单位	套	套	台	台	台	套	部	套	套	套	套	
全县合计	1	1	24	15	34	11	34	7	1	1	1	
县本级	1	1	1	1	5	1	5	1	1	1	1	
首善街道办												
横渠镇			2	2	2	1	2					
汤峪镇			2	2	3	1	3					
营头镇			2	2	2	1	2	1				
齐镇			2	2	2	1	2					
常兴镇												
槐芽镇												
金渠镇												
太白风景林场			5	2	10	3	10	2				
营头林场			5	2	5	2	5	2				
太白山保护区			5	2	5	1	5	1				

眉县森林防火消防队伍装备能力建设规划表

附表9

统计单位	专业队伍	扑火机具					扑火装备					灭火设备										基础设施		
		扑火组合工具	风力灭火机	油锯	高枝油锯	割灌机	阻燃服装	训练服装	对讲机	运兵车	防火装备运输车	森林消防车	电动灭火枪	森林消防超高压水泵	森林消防接力水泵	消防水带	水带背包	移动蓄水池	遥控式远程灭火发射器	森林灭火炮弹	手投式灭火弹	火场侦察与处置无人机	新建物资储备库	新建消防蓄水池
单位	支	套	台	台	台	台	套	套	对	辆	辆	辆	个	台	台	卷	个	个	套	枚	枚	架	m ²	座
全县合计	3	1100	200	200	200	200	340	340	110	13	13	11	150	23	46	1380	460	69	35	660	6000	13	900	50
县本级		100	20	20	20	20	30	30	10	2	2	1	10	4	8	240	80	12	5	100	500	2	200	
首善街道办		50	5	5	5	5	10	10	5				5											
横渠镇		50	10	10	10	10	30	30	5	1	1	1	5	1	2	60	20	3	2	40	500	1	100	5
汤峪镇		100	20	20	20	20	30	30	10	1	1	1	10	2	4	120	40	6	4	40	500	1	100	10
营头镇		100	15	15	15	15	30	30	10	1	1	1	15	2	4	120	40	6	5	100	500	1	100	8
齐镇		50	10	10	10	10	30	30	5	1	1	1	5	1	2	60	20	3	2	40	500	1	100	5
常兴镇		50	10	10	10	10	30	30	5	1	1	1	5	1	2	60	20	3	2	40	500	1	100	5
槐芽镇		50	10	10	10	10	10	10	5				5											
金渠镇		50	10	10	10	10	10	10	5				5											
太白风景林场	1	200	30	30	30	30	50	50	20	2	2	2	35	5	10	300	100	15	5	100	1000	2	100	10
营头林场	1	200	30	30	30	30	50	50	20	2	2	2	30	5	10	300	100	15	5	100	1000	2	100	5
太白山保护区	1	100	30	30	30	30	30	30	10	2	2	1	20	2	4	120	40	6	5	100	1000	2		2

眉县森林防火道路建设规划表

附表10

单位：公里、米

序号	建设单位	建设地点	建设性质	坐标				道路等级	道路长度(公里)	路基宽度(米)	路面结构	备注
				起点(X)	起点(Y)	终点(X)	终点(Y)					
全县合计									181.9			
新建合计									124.7			
1	横渠镇	横渠镇西寨村跑 西湾	新建	36498027	3777163	36498093	3777401	林四	0.25	4.5	混凝土	
2	横渠镇	横渠镇西寨村跑 西湾梁	新建	36498029	3777161	36498015	3777248	林四	0.54	4.5	混凝土	
3	横渠镇	横渠镇西寨村跑 柿沟	新建	36498111	3776918	36498050	3776845	林四	0.35	4.5	混凝土	
4	横渠镇	横渠镇西寨村跑 小瓦罐沟	新建	36499567	3775377	36499348	3775534	林四	0.36	4.5	混凝土	
5	横渠镇	横渠镇西寨村跑 大瓦罐沟	新建	36499693	3775202	36499084	3774893	林四	0.73	4.5	混凝土	
6	横渠镇	横渠镇西寨村咀头 咀头东梁	新建	36497724	3778058	36497984	3778264	林四	0.38	4.5	混凝土	
7	横渠镇	横渠镇西寨村咀头 咀头东梁南	新建	36497286	3777475	36497642	3777560	林四	0.39	4.5	混凝土	
8	横渠镇	横渠镇西寨村咀头 咀头西梁	新建	36497593	3777908	36497373	3777899	林四	0.33	4.5	混凝土	
9	横渠镇	横渠镇西寨村咀头 小镇沟大坡头	新建	36497365	3777032	36497488	3777077	林四	0.14	4.5	混凝土	
10	横渠镇	横渠镇西寨村咀头 小镇沟上段	新建	36497424	3776636	36497328	3776187	林四	0.52	4.5	混凝土	
11	横渠镇	横渠镇万家塬大镇 张坪	新建	36497257	3778011	36496993	3777517	林四	0.59	4.5	混凝土	
12	横渠镇	横渠镇万家塬大镇 桐花岭青年渠	新建	36496180	3777831	36496059	3777632	林四	0.23	4.5	混凝土	
13	横渠镇	横渠镇红祥村 王家山西梁	新建	36493214	3778977	36493098	3778390	林四	0.68	4.5	混凝土	
14	齐镇	齐镇南寨村 凤凰台	新建	36473469	3782611	36473638	3782551	林四	0.21	4.5	混凝土	
15	齐镇	齐镇斜峪关村 小汶家山	新建	36468418	3781746	36468436	3781670	林四	0.17	4.5	混凝土	
16	汤峪镇	汤峪镇钟吕坪村 余家滩	新建	36487861	3778125	36487979	3777781	林四	0.39	4.5	混凝土	
17	汤峪镇	汤峪镇钟吕坪村 刘家滩	新建	36487198	3777931	36487179	3777827	林四	0.11	4.5	混凝土	
18	汤峪镇	汤峪镇钟吕坪村 野峪沟	新建	36486335	3777743	36486424	3777593	林四	0.24	4.5	混凝土	
19	汤峪镇	汤峪镇钟吕坪村 贤家沟	新建	36486658	3777795	36486745	3777650	林四	0.17	4.5	混凝土	
20	汤峪镇	汤峪镇钟吕坪村 药树村	新建	36486692	3777822	36487080	3777624	林四	0.49	4.5	混凝土	

眉县森林防火道路建设规划表

附表10

单位：公里、米

序号	建设单位	建设地点	建设性质	坐标				道路等级	道路长度(公里)	路基宽度(米)	路面结构	备注
				起点(X)	起点(Y)	终点(X)	终点(Y)					
21	汤峪镇	汤峪镇钟吕坪村 车放沟	新建	36485922	3777837	36485823	3777436	林四	0.43	4.5	混凝土	
22	汤峪镇	汤峪镇钟吕坪村 果树队	新建	36486332	3777951	36485910	3777518	林四	0.63	4.5	混凝土	
23	汤峪镇	汤峪镇羊讲村 王母宫	新建	36483439	3778602	36483668	3778131	林四	0.55	4.5	混凝土	
24	汤峪镇	汤峪镇新联村黑峪 东河滩	新建	36482768	3778068	36483141	3777778	林四	0.5	4.5	混凝土	
25	营头镇	营头镇新寨村 冯家阙北	新建	36478777	3780065	36478745	3780285	林四	0.29	4.5	混凝土	
26	营头镇	营头镇新寨村 下庄	新建	36478359	3778974	36478529	3778910	林四	0.53	4.5	混凝土	
27	营头镇	营头镇新寨村 猴娃沟	新建	36478984	3780582	36479625	3781012	林四	0.89	4.5	混凝土	
28	营头镇	营头镇红河谷村 沙坡	新建	36474918	3775370	36475174	3775594	林四	0.52	4.5	混凝土	
29	营头镇	营头镇红河谷村 大湾	新建	36474135	3774833	36473983	3774914	林四	0.58	4.5	混凝土	
30	营头镇	营头镇红河谷村 芋子滩	新建	36473454	3773534	36473466	3774007	林四	0.67	4.5	混凝土	
31	营头镇	营头镇万霞村 铜峪沟	新建	36474795	3781227	36475204	3780856	林四	0.57	4.5	混凝土	
32	太白风景林场	眉县国有太白风景林场水岔沟	新建	36500129	3775209	36498325	3773832	林四	2.69	4.5	混凝土	
33	太白风景林场	眉县国有太白风景林场 赵家山	新建	36498654	3776700	36498754	3776130	林四	0.94	4.5	混凝土	
34	太白风景林场	眉县国有太白风景林场 庙儿沟	新建	36498851	3775958	36498614	3774979	林四	1.08	4.5	混凝土	
35	太白风景林场	眉县国有太白风景林场 跑窝沟	新建	36498289	3775732	36496369	3772433	林四	4.06	4.5	混凝土	
36	太白风景林场	眉县国有太白风景林场 西梁渠	新建	36496304	3777889	36495408	3778271	林四	1.17	4.5	混凝土	
37	太白风景林场	眉县国有太白风景林场 四院沟	新建	36495177	3778155	36494812	3777490	林四	0.84	4.5	混凝土	
38	太白风景林场	眉县国有太白风景林场 高石	新建	36496176	3779494	36495089	3779271	林四	2.72	4.5	混凝土	
39	太白风景林场	眉县国有太白风景林场 夹咀柿园沟	新建	36495053	3779543	36495042	3778351	林四	1.43	4.5	混凝土	
40	太白风景林场	眉县国有太白风景林场 白土梁	新建	36494018	3778734	36494211	3777945	林四	0.85	4.5	混凝土	
41	太白风景林场	眉县国有太白风景林场 王家山	新建	36493503	3779020	36493041	3778779	林四	1.56	4.5	混凝土	
42	太白风景林场	眉县国有太白风景林场 夹咀	新建	36494888	3779329	36495074	3779112	林四	0.41	4.5	混凝土	

眉县森林防火道路建设规划表

附表10

单位：公里、米

序号	建设单位	建设地点	建设性质	坐标				道路等级	道路长度(公里)	路基宽度(米)	路面结构	备注
				起点(X)	起点(Y)	终点(X)	终点(Y)					
43	太白风景林场	眉县国有太白风景林场 王家山沟西	新建	36492782	3779384	36492700	3779066	林四	2	4.5	混凝土	
44	太白风景林场	眉县国有太白风景林场 东河	新建	36490244	3770107	36493208	3763845	林四	9	4.5	混凝土	
45	太白风景林场	眉县国有太白风景林场 桦林沟	新建	36487813	3767038	36483483	3766356	林四	11	4.5	混凝土	
46	太白风景林场	眉县国有太白风景林场 牡丹沟	新建	36487032	3764834	36485968	3762415	林四	3	4.5	混凝土	
47	太白风景林场	眉县国有太白风景林场 剑劈峰至下板寺	新建	36488901	3768333	36482342	3765256	林四	22	4.5	混凝土	
48	太白风景林场	眉县国有太白风景林场 南柳泉	新建	36490282	3778498	36489884	3777346	林四	2	4.5	混凝土	
49	太白风景林场	眉县国有太白风景林场 吉星沟	新建	36488812	3779294	36489259	3777641	林四	2.51	4.5	混凝土	
50	太白风景林场	眉县国有太白风景林场 胡家岭	新建	36488033	3778472	36487979	3777780	林四	1.12	4.5	混凝土	
51	太白风景林场	眉县国有太白风景林场 刘家滩	新建	36487468	3777977	36487328	3777628	林四	0.91	4.5	混凝土	
52	太白风景林场	眉县国有太白风景林场 远门口	新建	36485093	3778498	36485159	3777682	林四	0.9	4.5	混凝土	
53	太白风景林场	眉县国有太白风景林场 河湾	新建	36484531	3779064	36484039	3777994	林四	1.23	4.5	混凝土	
54	太白风景林场	眉县国有太白风景林场 小黑峪	新建	36481390	3777646	36481690	3777064	林四	0.85	4.5	混凝土	
55	太白风景林场	眉县国有太白风景林场 后梁	新建	36480371	3776677	36479753	3777777	林四	3.07	4.5	混凝土	
56	太白风景林场	眉县国有太白风景林场 雷家山下	新建	36481726	3779988	36481623	3779571	林四	0.44	4.5	混凝土	
57	太白风景林场	眉县国有太白风景林场 丁家沟	新建	36480521	3779268	36480614	3779161	林四	1.87	4.5	混凝土	
58	太白风景林场	眉县国有太白风景林场 马家山	新建	36480151	3780420	36479788	3779727	林四	0.84	4.5	混凝土	
59	太白风景林场	眉县国有太白风景林场 马上沟	新建	36479861	3780253	36479278	3779945	林四	1.7	4.5	混凝土	
60	太白风景林场	眉县国有太白风景林场 杨家河	新建	36479278	3779945	36478802	3778146	林四	2	4.5	混凝土	
61	营头林场	眉县国有营头林场 马蹄沟	新建	36478770	3778282	36479373	3778746	林四	1.28	4.5	混凝土	
62	营头林场	眉县国有营头林场 冯家阙南	新建	36478330	3779208	36478688	3780111	林四	1.14	4.5	混凝土	
63	营头林场	眉县国有营头林场 瓦罐沟	新建	36478305	3777045	36478129	3776038	林四	1.07	4.5	混凝土	

眉县森林防火道路建设规划表

附表10

单位：公里、米

序号	建设单位	建设地点	建设性质	坐标				道路等级	道路长度(公里)	路基宽度(米)	路面结构	备注
				起点(X)	起点(Y)	终点(X)	终点(Y)					
64	营头林场	眉县国有营头林场 碗子城	新建	36478383	3777269	36478616	3775340	林四	2.49	4.5	混凝土	
65	营头林场	眉县国有营头林场 南场	新建	36475834	3776551	36475290	3777183	林四	2.36	4.5	混凝土	
66	营头林场	眉县国有营头林场 拐坪	新建	36475928	3776422	36475224	3776454	林四	1.07	4.5	混凝土	
67	营头林场	眉县国有营头林场 南坪	新建	36476503	3775958	36476247	3775466	林四	1.22	4.5	混凝土	
68	营头林场	眉县国有营头林场 四沟	新建	36475903	3776581	36472761	3777119	林四	3.5	4.5	混凝土	
69	营头林场	眉县国有营头林场 罗峪	新建	36476254	3780967	36475365	3779476	林四	1.82	4.5	混凝土	
70	营头林场	眉县国有营头林场 蔡家湾	新建	36475463	3782181	36475692	3781533	林四	1.01	4.5	混凝土	
71	营头林场	眉县国有营头林场 铜堰	新建	36474156	3781876	36475003	3782428	林四	1.08	4.5	混凝土	
72	营头林场	眉县国有营头林场 井索沟	新建	36473793	3782460	36473224	3781560	林四	1	4.5	混凝土	
73	营头林场	眉县国有营头林场 赵家疙瘩	新建	36474558	3783065	36474284	3782209	林四	0.92	4.5	混凝土	
74	营头林场	眉县国有营头林场 罗家台	新建	36471932	3783291	36473754	3783157	林四	2.19	4.5	混凝土	
75	营头林场	眉县国有营头林场 东干渠堤	新建	36469467	3783409	36471932	3783291	林四	2.52	4.5	混凝土	
76	营头林场	眉县国有营头林场 梁家山	新建	36469096	3783042	36469358	3782966	林四	1.31	4.5	混凝土	
77	营头林场	眉县国有营头林场 汶家山	新建	36468888	3782439	36469181	3782380	林四	1.1	4.5	混凝土	
改造合计									57.2			
78	营头林场	眉县国有营头林场 太真路	改造	36477415	3770721	36482387	3765456	林四	20.4	4.5	混凝土	
79	齐镇	齐镇南寨村 井索沟口	改造	36473829	3783826	36473638	3782551	林四	1.4	4.5	混凝土	
80	齐镇	齐镇南寨村 小万户	改造	36473835	3783839	36474546	3783132	林四	1.5	4.5	混凝土	
81	太白山自然保护区	太白山自然保护区蒿坪-上白云	改造	107.70565	34.08954	107.69218	34.07401	林四	3.0	4.5	混凝土	
82	太白山自然保护区	太白山自然保护区党家沟	改造	107.75663	34.06721	107.74523	34.05783	林四	2.2	4.5	混凝土	
83	太白山自然保护区	太白山自然保护区马房沟-皂角湾村太洋路	改造	107.43623	33.74277	107.36396	33.70656	林四	28.7	4.5	混凝土	

眉县森林防火宣传体系建设规划表

附表11

单位：座、个、套

统计单位	合 计	防火宣传设施			备注
		防火宣传牌	防火宣传栏	智能语音警示器	
全县合计	282	88	24	170	
首善街道办	9	2	2	5	
横渠镇	15	8	2	5	
汤峪镇	27	10	2	15	
营头镇	26	8	3	15	
齐镇	18	6	2	10	
常兴镇	18	5	3	10	
槐芽镇	8	2	1	5	
金渠镇	8	2	1	5	
太白风景林场	74	20	4	50	
营头林场	48	15	3	30	
太白山保护区	31	10	1	20	

眉县森林防火规划投资测算与资金筹措表

附表12

单位：万元

序号	项目名称	单位	规模	单价	规划投资				资金来源			备注
					合计	建筑工程	设备投资	其它投资	合计	上级财政	地方财政	
合 计					18895.40	8955.00	9685.40	255.00	18895.40	15116.00	3779.40	
一	森林防火预警监测系统建设				6121.80		5941.80	180.00	6121.80	5941.80	180.00	
1	森林火险预警监测系统				180.00			180.00	180.00		180.00	
1.1	预警监测综合管理平台	套	1	30	30.00			30.00	30.00		30.00	
1.2	火险综合监测站	个	3	50	150.00			150.00	150.00		150.00	
2	森林防火视频监控系统				3882.00		3882.00		3882.00	3882.00		
2.1	前端视频监控点（含铁塔）	套	60	50	3000.00		3000.00		3000.00	3000.00		
2.2	县级视频监测中心	个	1	105	105.00		105.00		105.00	105.00		
2.3	镇（林场）级视频监测中心	个	11	15	165.00		165.00		165.00	165.00		
2.4	森林防火多功能监测站		170	3.6	612.00		612.00		612.00	612.00		
3	雷击火预警监测系统				590.00		590.00		590.00	590.00		
3.1	雷击火预警监测站	个	13	30	390.00		390.00		390.00	390.00		
3.2	雷击火预警监测管理平台	套	1	200	200.00		200.00		200.00	200.00		
4	无人机与人工巡护监测系统				1469.80		1469.80		1469.80	1469.80		
4.1	机巢式巡护无人机	架	27	23	621.00		621.00		621.00	621.00		
4.2	小型巡护无人机	架	52	4.5	234.00		234.00		234.00	234.00		
4.3	北斗手持终端	部	60	0.6	36.00		36.00		36.00	36.00		
4.4	高倍望远镜	副	55	0.16	8.80		8.80		8.80	8.80		
4.5	全地形巡护摩托车	辆	60	9.50	570.00		570.00		570.00	570.00		
二	森林防火通信和信息指挥系统				840.10		765.10	75.00	840.10	680.10	160.00	
1	火场通信网络				176.10		176.10		176.10	176.10		
1.1	数字超短波固定基站	套	1	15	15.00		15.00		15.00	15.00		
1.2	数字超短波基地台	套	1	8	8.00		8.00		8.00	8.00		

眉县森林防火规划投资测算与资金筹措表

附表12

单位：万元

序号	项目名称	单位	规模	单价	规划投资				资金来源			备注
					合计	建筑工程	设备投资	其它投资	合计	上级财政	地方财政	
1.3	背负台	台	24	5.5	132.00		132.00		132.00	132.00		
1.4	车载台	台	15	0.5	7.50		7.50		7.50	7.50		
1.5	手持台	台	34	0.4	13.60		13.60		13.60	13.60		
2	卫星通信网络				504.00		504.00		504.00	504.00		
2.1	卫星通讯便携站	套	7	38	266.00		266.00		266.00	266.00		
2.2	视频图传系统	套	11	17	187.00		187.00		187.00	187.00		
2.3	北斗手持机	部	34	1.5	51.00		51.00		51.00	51.00		
3	信息指挥系统				160.00		85.00	75.00	160.00		160.00	
3.1	大数据平台	套	1	55	55.00			55.00	55.00		55.00	
3.2	运维管理系统	套	1	20	20.00			20.00	20.00		20.00	
3.3	县级指挥中心设备	套	1	85	85.00		85.00		85.00		85.00	
三	森林消防队伍能力建设				3693.50	715.00	2978.50		3693.50	3206.30	487.20	
1	扑火机具				316.00		316.00		316.00	316.00		
1.1	扑火组合工具	套	1100	0.06	66.00		66.00		66.00	66.00		
1.2	风力灭火机	台	200	0.5	100.00		100.00		100.00	100.00		
1.3	油锯	台	200	0.25	50.00		50.00		50.00	50.00		
1.4	高枝油锯	台	200	0.25	50.00		50.00		50.00	50.00		
1.5	割灌机	台	200	0.25	50.00		50.00		50.00	50.00		
2	扑火装备				528.20		528.20		528.20	467.00	61.20	
2.1	阻燃服装	套	340	0.15	51.00		51.00		51.00		51.00	
2.2	训练服装	套	340	0.03	10.20		10.20		10.20		10.20	
2.3	对讲机	对	110	0.7	77.00		77.00		77.00	77.00		
2.4	运兵车	辆	13	20	260.00		260.00		260.00	260.00		

眉县森林防火规划投资测算与资金筹措表

附表12

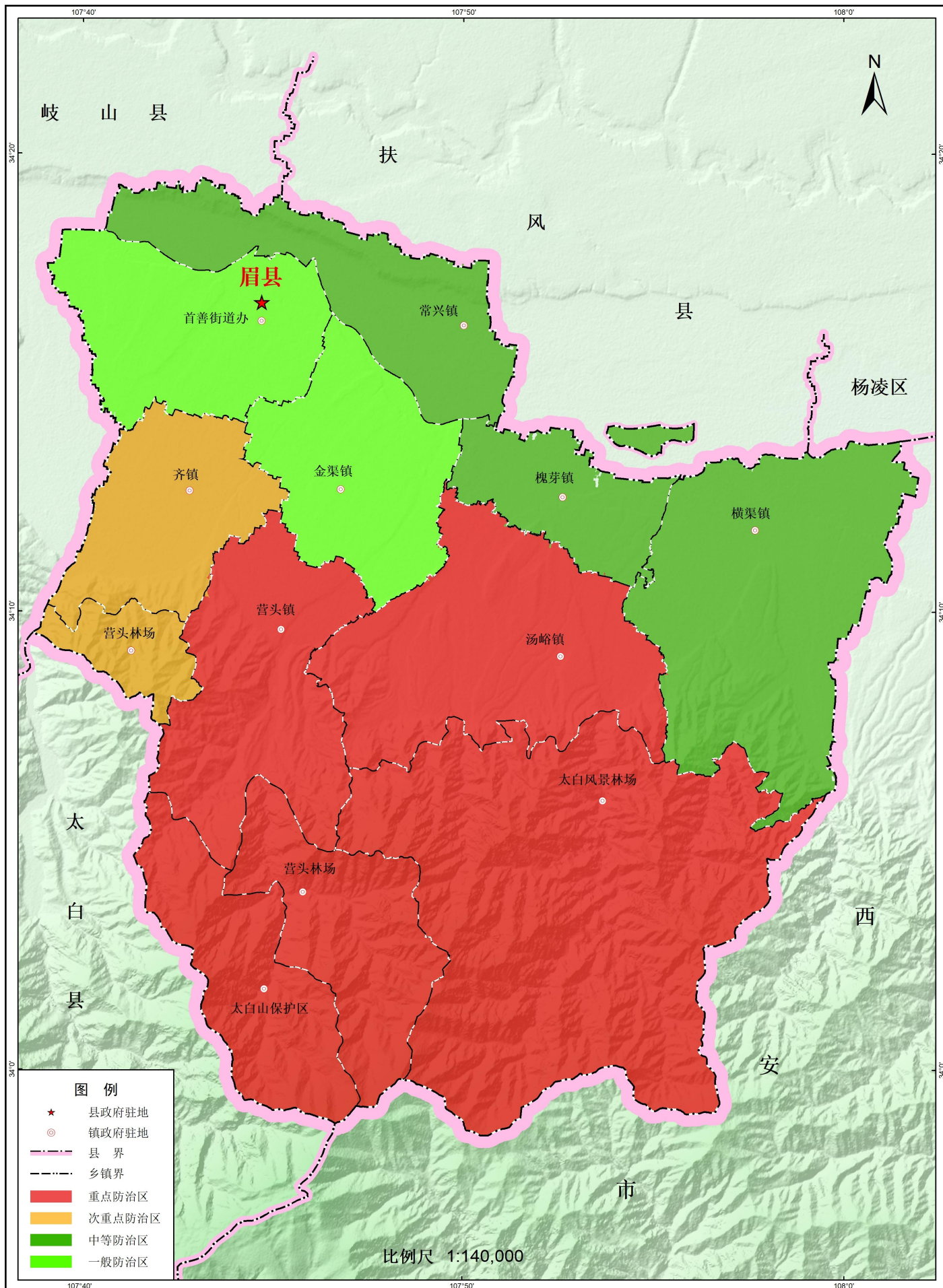
单位：万元

序号	项目名称	单位	规模	单价	规划投资				资金来源			备注
					合计	建筑工程	设备投资	其它投资	合计	上级财政	地方财政	
2.5	防火装备运输车	辆	13	10	130.00		130.00		130.00	130.00		
3	常规灭火设备				1406.30		1406.30		1406.30	1115.30	291.00	
3.1	森林消防水车	辆	11	35	385.00		385.00		385.00	385.00		
3.2	电动灭火水枪	个	150	0.08	12.00		12.00		12.00	12.00		
3.3	森林消防超高压水泵	台	23	7.2	165.60		165.60		165.60	165.60		
3.4	森林消防接力水泵	台	46	5	230.00		230.00		230.00	230.00		
3.5	消防水带	卷	1380	0.05	69.00		69.00		69.00	69.00		
3.6	水带背包	个	460	0.05	23.00		23.00		23.00	23.00		
3.7	移动蓄水池	个	69	0.3	20.70		20.70		20.70	20.70		
3.8	遥控式远程森林灭火发射器	套	35	6	210.00		210.00		210.00	210.00		
3.9	远程森林灭火炮弹	枚	660	0.35	231.00		231.00		231.00		231.00	
3.10	手投式灭火弹	枚	6000	0.01	60.00		60.00		60.00		60.00	
4	无人机灭火设备				728.00		728.00		728.00	728.00		
4.1	火场侦察与处置无人机	套	13	56	728.00		728.00		728.00	728.00		
5	防火物资储备库与消防蓄水池	m²			715.00	715.00			715.00	580.00	135.00	
4.1	新建防火物资储备库	m ²	900	0.35	315.00	315.00			315.00	180.00	135.00	
4.2	森林消防蓄水池	座	50	8	400.00	400.00			400.00	400.00		
四	森林防火道路建设				7951.00	7951.00			7951.00	5287.80	2663.20	
1	新建防火道路	km	124.7	50	6235.00	6235.00			6235.00	4258.20	1976.80	
2	升级改造防火道路	km	57.2	30	1716.00	1716.00			1716.00	1029.60	686.40	
五	森林防火宣传体系建设				289.00	289.00			289.00		289.00	
1	防火宣传牌	座	88	0.5	44.00	44.00			44.00		44.00	
2	防火宣传栏	个	24	1	24.00	24.00			24.00		24.00	
3	智能语音警示器	套	170	1.3	221.00	221.00			221.00		221.00	

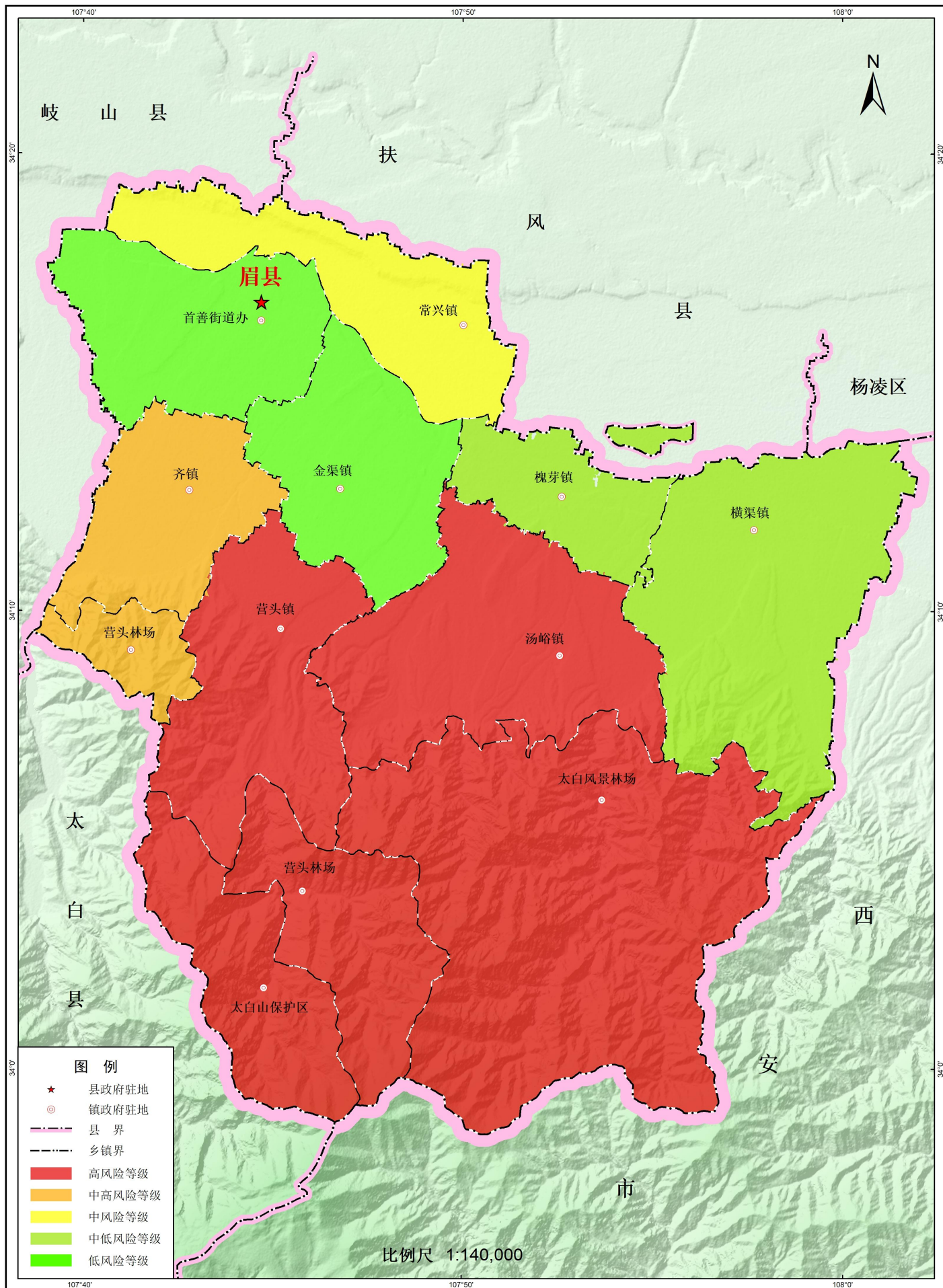
眉县森林防火规划布局图



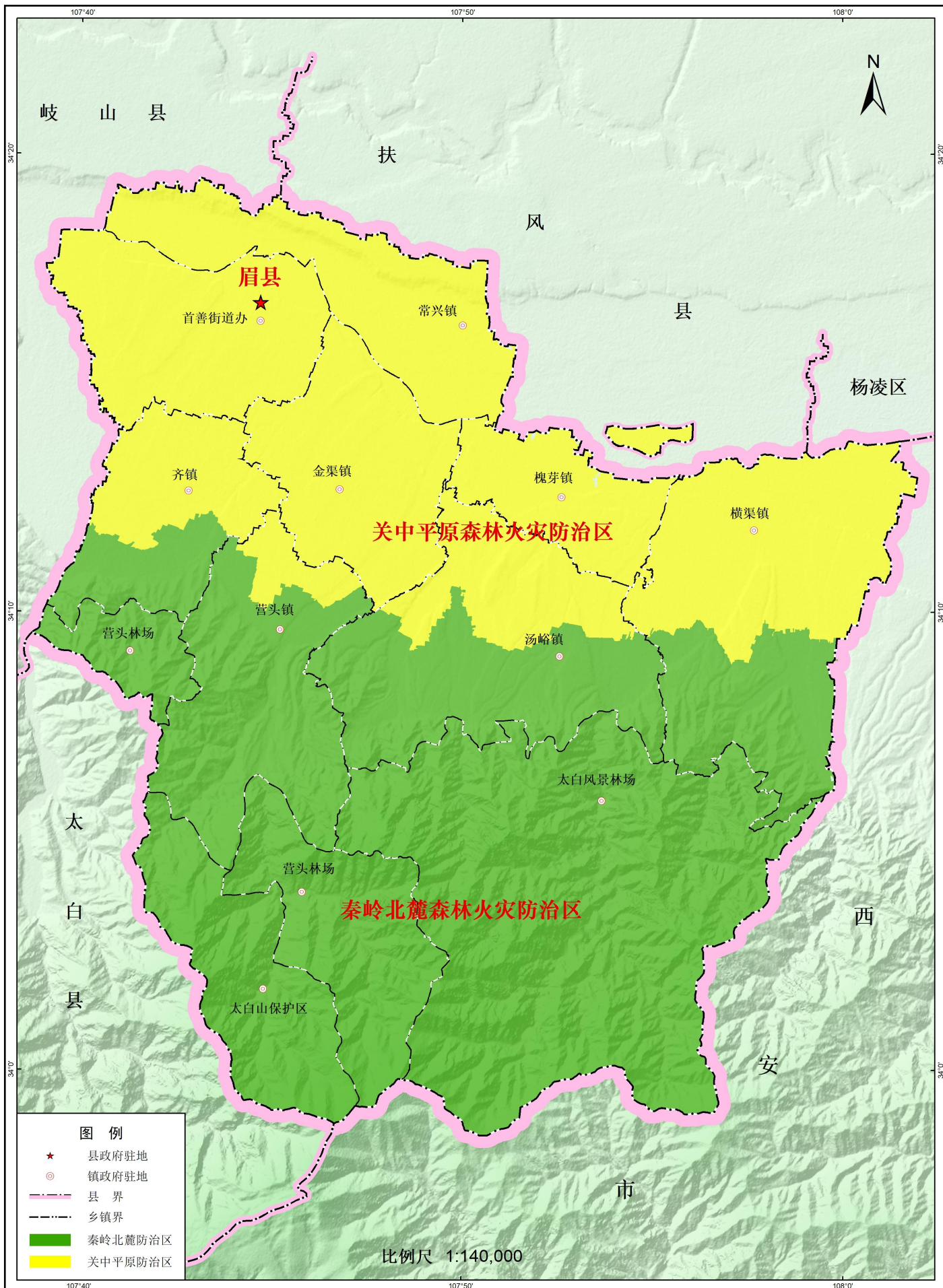
眉县森林防火规划防治区划图



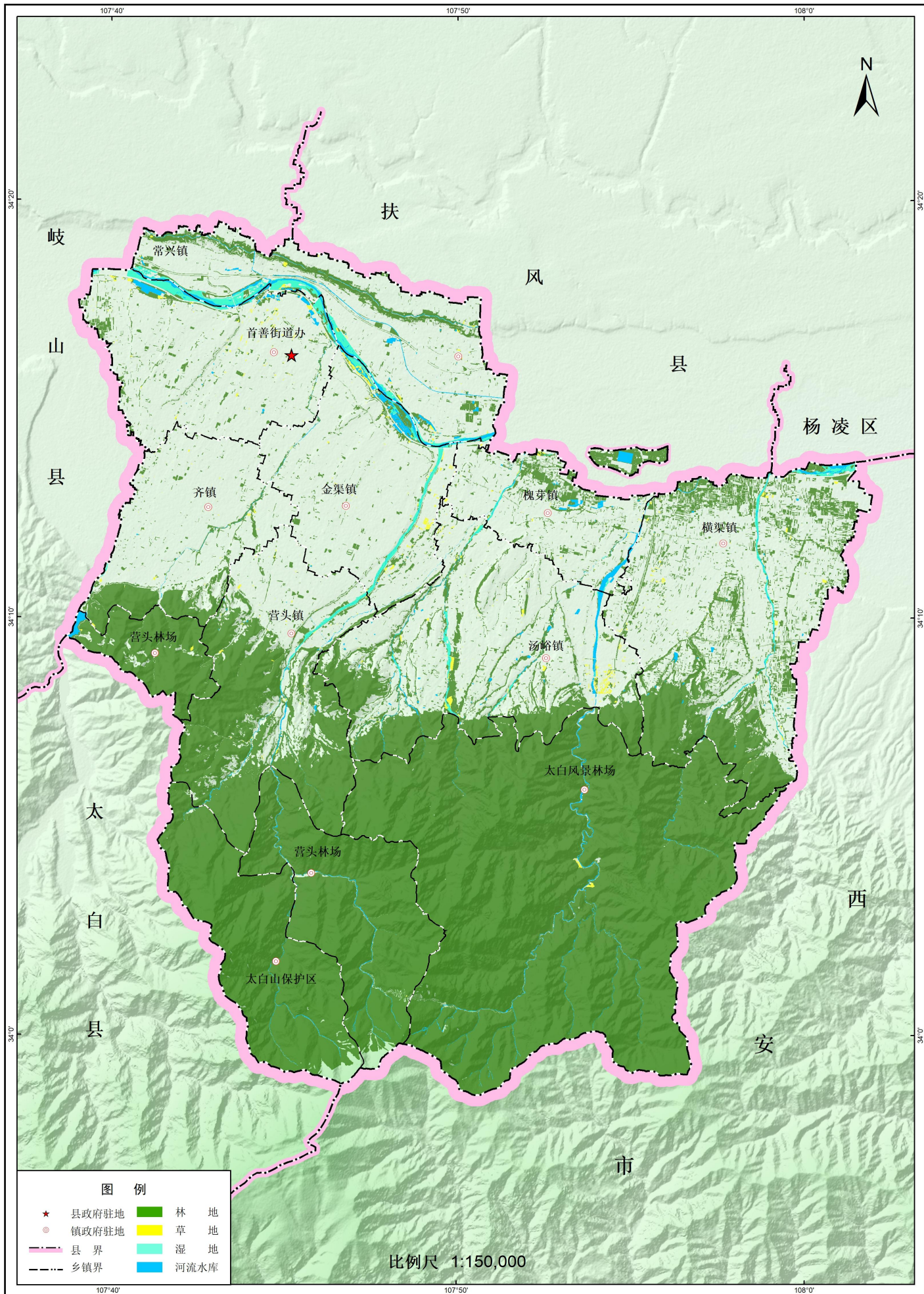
眉县森林防火规划风险等级图



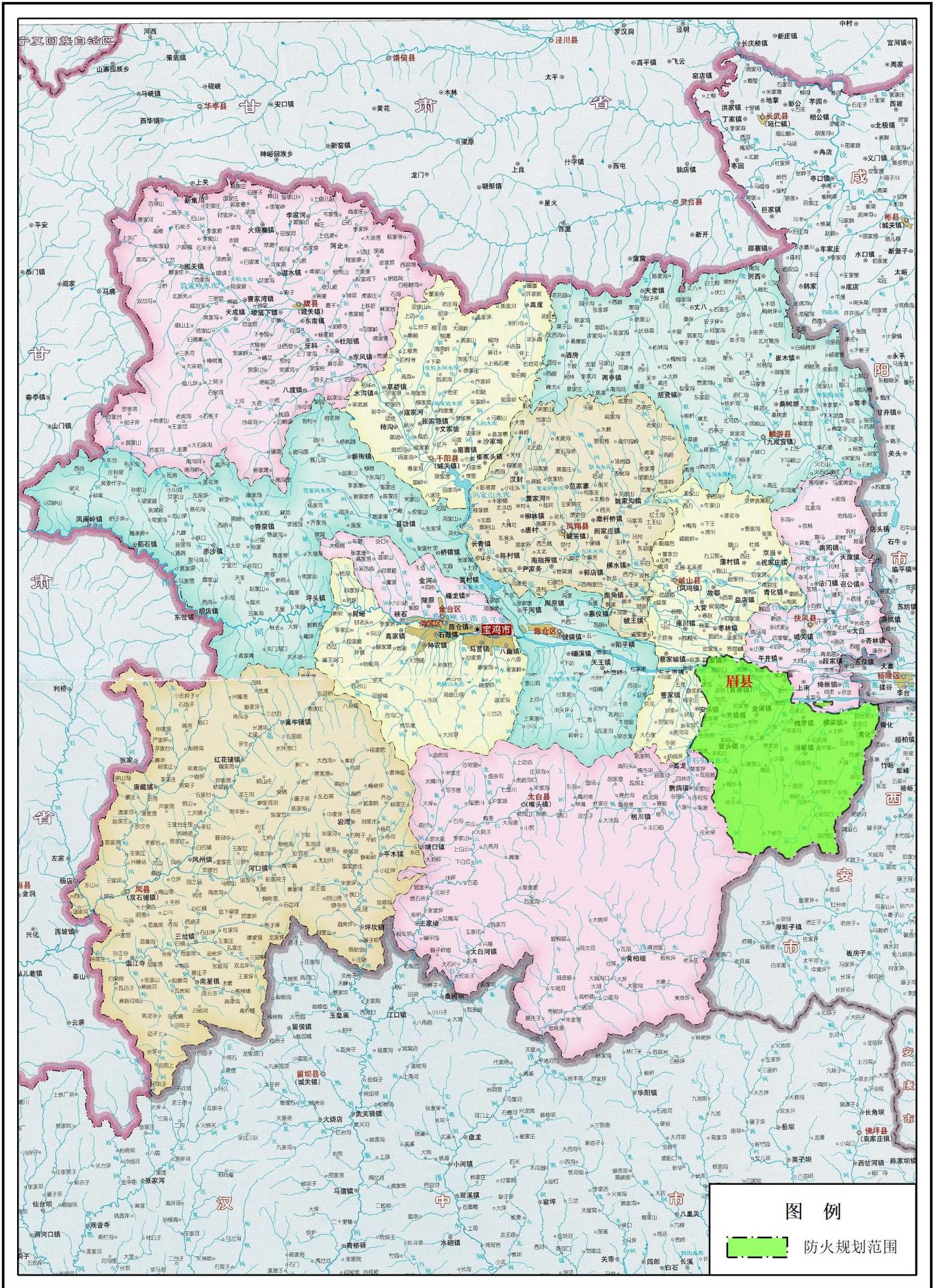
眉县森林防火规划防治分区图



眉县林草湿资源分布图



眉县森林防火规划位置图



图例

防火规划范围

陕西省林业局文件

陕林防发〔2023〕34号

陕西省林业局 关于编制森林草原防火规划的通知

各设区市和韩城市林业主管部门：

为贯彻习近平总书记关于森林草原防火重要指示批示精神，全面落实党中央、国务院、省委、省政府加强森林草原防火工作决策部署，完善我省森林草原防火体系，建立健全森林草原防火应对处置工作机制，全面提升森林草原火灾综合防控能力，最大限度地减少森林草原火灾的发生和危害，维护生态安全，请各地林业主管部门根据全国森林防火规划，结合本地实际，编制本行政区域的森林草原防火规划，报本级人民政府批准后组织实施。

编制森林草原防火规划是全国林长制督查考核工作的内容

之一，各地务必引起重视，加快编制各市市本级森林草原防火规划，督促所辖县级林业主管部门开展编制工作，特别是78个森林防火重点县（见附件）要于年底前完成编制。本项工作将纳入我省林长制督查考核工作内容。

附件：陕西省森林防火重点区域分布表



陕西省林业局办公室

2023年3月20日印发

附件：

陕西省森林防火重点区域分布表

陕西省	78	西安市：户县、蓝田县、长安县、周至县
		铜川市：耀州区、宜君县、印台区
		宝鸡市：陈仓区、凤县、凤翔县、扶风县、金台区、麟游县、陇县、眉县、岐山县、千阳县、太白县、渭滨区
		咸阳市：彬县、淳化县、泾阳县、礼泉县、乾县、旬邑县、永寿县、长武县
		渭南市：富平县、韩城市、华县、华阴市、临渭区、潼关县
		延安市：安塞县、宝塔区、富县、甘泉县、黄陵县、黄龙县、洛川县、吴起县、延长县、宜川县、志丹县
		汉中市：城固县、佛坪县、汉台区、留坝县、略阳县、勉县、南郑县、宁强县、西乡县、洋县、镇巴县
		榆林市：定边县、府谷县、横山县、佳县、靖边县、榆阳区
		安康市：白河县、汉滨区、汉阴县、岚皋县、宁陕县、平利县、石泉县、旬阳县、镇坪县、紫阳县
		商洛市：丹凤县、洛南县、山阳县、商南县、商州区、柞水县、镇安县