

宝鸡市眉县过渡期国土空间 规划调整优化方案

眉县自然资源局

宝鸡市眉县过渡期国土空间 规划调整优化方案

眉县自然资源局

二零二一年十月

目 录

一、 方案总则	1
(一) 方案编制目的	1
(二) 方案编制要求	1
(三) 方案编制原则	2
(四) 方案编制依据	3
(五) 规划范围与时效	4
二、 县域国土空间基本概况	6
(一) 基本概况	6
(二) 过渡期城镇开发边界划定情况	9
(三) 城镇开发边界内建设项目情况	13
三、 城镇开发边界与生态保护红线和永久基本农田协调 情况	23
(一) 与生态保护红线的关系	23
(二) 与永久基本农田的关系	23
四、 城镇开发边界合理性分析	25
(一) 与正在编制的国土空间规划衔接情况	25
(二) 与“双评价”的衔接情况	27
(三) 国土空间规划强制性内容落实情况	29

（四） 城镇建设紫线、绿线、蓝线、黄线衔接情况	30
（五） 城镇安全底线和重要保护区域管控落实情况	32
（六） 重要生态空间侵占情况	33
五、 节约集约用地分析	34
六、 城镇开发边界外急需建设的单独选址项目情况	36
（一） 项目类型、规模及项目级别	36
（二） 与永久基本农田、生态保护红线及历史文化保护线 衔接情况	36
附表	44

一、方案总则

（一）方案编制目的

为贯彻落实自然资源部《关于做好近期国土空间规划有关工作的通知》、陕西省自然资源厅《关于做好过渡期国土空间规划有关工作的通知》及陕西省自然资源厅《关于调整优化过渡期国土空间规划有关问题的通知》要求，全面启动并深入开展宝鸡市眉县国土空间总体规划编制工作的同时，在新的国土空间规划批准生效前，为落实地区发展战略，保障各级“十四五”近期重大基础设施和民生保障项目、重大产业项目建设用地，响应陕西省推进高质量发展用地，在原眉县过渡期国土空间规划方案成果的基础上，追加新增建设用地指标，确保近期重点建设项目用地空间。

一方面，规划方案可以作为过渡期内各级、各类建设项目合理、合法进行用地审批、项目管理的规划依据。另一方面，也为眉县各级国土空间规划的编制奠定基础。

（二）方案编制要求

1. 论证过渡期内新增建设用地规模

首先应重点摸底并论证过渡期内的新增建设项目及其所占新增建设用地规模，进而明确“城镇开发边界内项目”及“单独选址项目”两类建设项目用地指标的指标来源。

2.明确过渡期建设项目的空间落位

通过过渡期内的新增建设项目与原“两规”和“三条控制线”（生态保护红线、永久基本农田和城镇开发边界）的比对落位，明确新增建设项目在县域国土空间中的选址、布局情况。

3.划定县域过渡期城镇开发边界

在国土空间规划及原过渡期城镇开发边界的基础上，重新调整优化县域过渡期城镇开发边界，重点论证其与生态保护红线、永久基本农田及历史文化保护线等空间管控要素之间的协调关系，进行开发边界划定合理性分析。

4.提出过渡期国土空间规划方案

针对上述对于新增建设项目的梳理、汇总，从用地指标、用地布局、耕地占补平衡及永久基本农田补划等方面，提出规划方案的实施路径。

（三）方案编制原则

过渡期新增建设项目的空间落位分析及规划方案编制应遵守以下原则：

1、新增建设用地规模指标布局在城镇开发边界范围内。部分零星分散项目也需布局新增建设用地指标，规划属性与城镇开发边界保持一致。

2、新增的近期重点项目不应与“三条控制线”的管控要

求相冲突。

3、要按照保障重点、统筹兼顾、先急先用的原则，确保新增建设用地规模优先保障交通、能源、水利、矿山等重点基础设施项目、重大产业及重大民生、乡村振兴等项目建设用地。

4、原过渡期规划中已通过建设用地预审和审批的项目用地必须纳入调整优化后的过渡期规划方案，并保证过渡期规划方案中的项目用地属性与预审和审批的项目用地属性一致。

（四）方案编制依据

1.相关政策文件

（1）中共中央、国务院《关于建立国土空间规划体系并监督实施的若干意见》；

（2）自然资源部《关于全面开展国土空间规划工作的通知》；

（3）自然资源部《关于做好近期国土空间规划有关工作的通知》；

（4）陕西省自然资源厅《关于做好过渡期国土空间规划有关工作的通知》；

（5）宝鸡市自然资源局《关于调整优化过渡期国土空间规划方案有关问题的通知》；

（6）《自然资源部国土空间规划局自然资源部耕地保护监

督司关于加快推进永久基本农田核实整改补足和城镇开发边界划定工作的函》（自然资空间规划函〔2021〕121）。

2.相关法律、法规与技术标准

- （1）《中华人民共和国土地管理法》（2019年）；
- （2）《中华人民共和国城乡规划法》（2019年）；
- （3）《中华人民共和国环境保护法》（2014年）；
- （4）《中华人民共和国土地管理法实施条例》（2021年）；
- （5）《中华人民共和国基本农田保护条例》（2017年）；
- （6）《国土空间调查、规划、用途管制用地用海分类指南》（2020年）；
- （7）《市县国土空间规划分区与用途分类指南》（2019年）；
- （8）《市县国土空间总体规划编制指南》（2019年）；
- （9）《城镇开发边界划定指南》（2019年）；
- （10）《节约集约利用土地规定》（2014年）；
- （11）《陕西省城市规划管理技术规定》（2019年）。

（五）规划范围与时效

1.规划范围

本次规划范围为眉县全部行政辖区，国土总面积为 857.15

平方公里。

2.规划期限

本次方案的规划期限至《眉县国土空间总体规划（2021-2035年）》审查报批实施之前。

二、县域国土空间基本概况

（一）基本概况

1.地理位置

眉县位于陕西省关中平原西部，宝鸡市东部，秦岭北麓，东接周至县，西临岐山县，北依扶风县，南靠太白县，县城东距杨凌农业高新技术产业示范区 35 公里，东距西安 100 公里，西距宝鸡 50 公里，陇海铁路、徐兰高铁、连霍高速、310 国道、西宝中线、姜眉公路、关中旅游环线等交通动脉贯穿县境，西法城际铁路、眉（眉县）太（太白）高速、眉县-郿邑高速正在加快建设，眉县交通网络体系四通八达，是连接西北、沟通西南的重要交通枢纽。



图-1 眉县在宝鸡市的区位图

2.行政区划

眉县下辖 7 镇 1 街办，包括首善街道办、常兴镇、营头镇、金渠镇、槐芽镇、齐镇、横渠镇、汤峪镇，县域总面积为 857.15 平方公里。

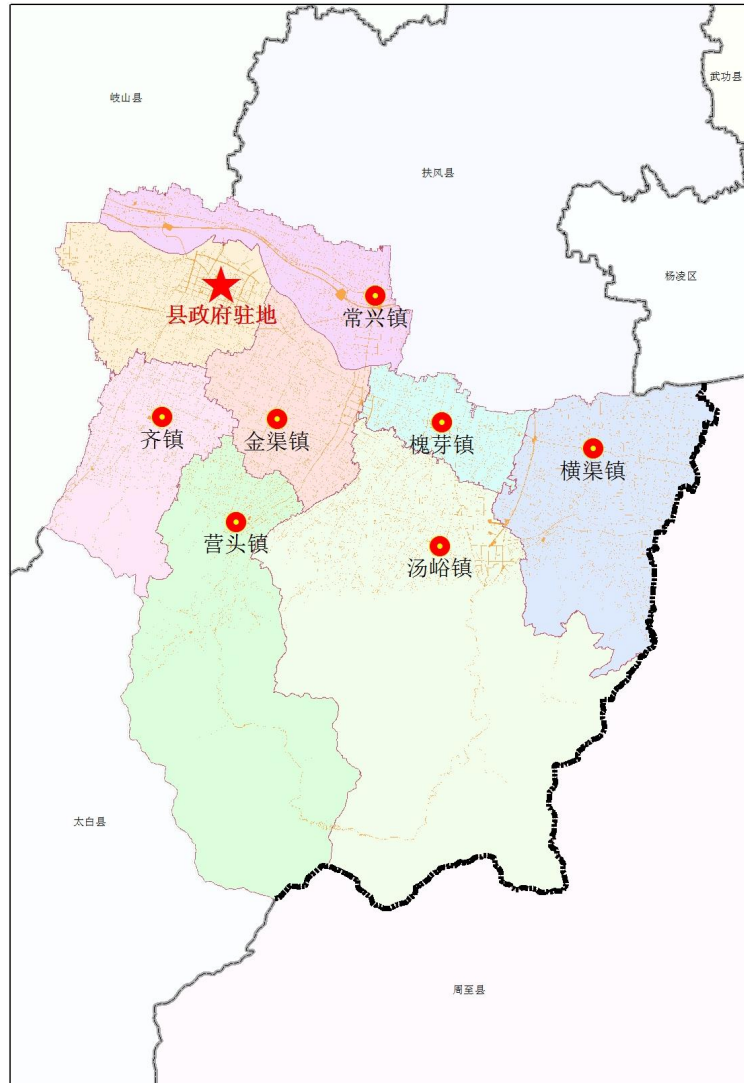


图-2 眉县行政区划图

3.人口情况

2019年末，眉县户籍总人口为32.46万人，比上年末减少0.16万人。全县常住人口30.36万人，比上年末减少0.07万人，城镇化率39.42%。其中常住农业人口18.39万人，非农业人口11.97万人。

4.社会经济

县域经济社会发展呈现稳中有进、结构趋优、更可持续的发展态势。2020年实现地区生产总值177.01亿元，增长5.2，全社会固定资产投资增长5.0，眉县2020年GDP在陕西省排名14，市级排名前三。全县社会消费品零售总额51.81亿元，比上年增长9.3%；全县居民人均可支配收入达到21716，增长7.4%。其中：农村居民人均可支配收入达到14895元，增长8.4%。城镇居民人均可支配收入达到36784元，增长5.4%，2011-2020年连续10年荣获宝鸡市目标责任考核优秀县。

5.土地利用状况

根据历年变更数据统计，全县建设用地总规模呈逐年增长趋势，2010年现状建设用地总规模6051.61公顷，2018年现状建设用地总规模7746.38公顷，建设用地增加1694.77公顷，年均增量211.85公顷，2018年建设用地总量已超过土地利用总体规划调整完善中规划目标年（2020年）的建设用地总规模。2019年，眉县建设用地总规模为7524.38公顷（根据三调成果统计）。

（二）过渡期城镇开发边界划定情况

眉县过渡期城镇开发边界划定总面积为 3507.90 公顷，占县域总面积的 4.09%，全部为城镇集中建设区，主要涉及眉县中心城区、5 个园区（首善汽车配件制造产业园、霸王河工业园、常兴纺织工业园、太白山产业新区、猕猴桃产业园）、常兴镇、横渠镇、槐芽镇及零星开发边界。详见表-1。

表-1 眉县过渡期城镇开发边界规模统计表

面积：公顷、%

序号	名称	城镇开发边界规模	占比
1	中心城区	1367.55	38.98
2	首善汽车配件制造产业园	100.27	2.86
3	霸王河工业园	426.16	12.15
4	常兴纺织工业园	122.01	3.48
5	太白山产业新区	986.76	28.13
6	猕猴桃产业园	133.75	3.81
7	常兴镇	115.65	3.30
8	横渠镇	71.73	2.04
9	槐芽镇	166.55	4.75
10	零星开发边界	17.46	0.50
合计		3507.90	100.00

1.中心城区

本次规划，中心城区划定城镇开发边界面积为 1367.55 公顷，占过渡期城镇开发边界总面积的 38.98%，东至三寨村，西至东四新村，南至三和村，北至滨河南路。

2.首善汽车配件制造产业园

本次规划，首善汽车配件制造产业园城镇开发边界划定面积为 100.27 公顷，占过渡期城镇开发边界总面积的 2.86%，东至尧寺村，西至岳北村西侧边界，北至河堤南路，南至国道 310。

3.霸王河工业园

本次规划，霸王河工业园城镇开发边界划定面积为 426.16 公顷，占过渡期城镇开发边界总面积的 12.15%，北至河堤南路，南至年第村中部，东至槐西村西部，西至霸王河快速干道。

4.常兴纺织工业园区

本次规划，常兴纺织工业园区城镇开发边界划定面积为 122.01 公顷，占过渡期城镇开发边界总面积的 3.48%，南至河堤北路，北至渭惠渠，东至渭滨新村西部，西至石莲寺村中部。

5.太白山产业新区

本次规划，太白山产业新区城镇开发边界划定面积为 986.76 公顷，占过渡期城镇开发边界总面积的 28.13%，北至河滩村，南至汤峪村南侧，东至红祥村中北部，西至楼观塬村东侧。

6. 猕猴桃产业园区

本次规划，猕猴桃产业园城镇开发边界划定面积为 133.75 公顷，占过渡期城镇开发边界总面积的 3.81%，东至北渭村，西至马家村，南至渭河北岸，北至连霍高速。

7. 常兴镇

本次规划，常兴镇城镇开发边界划定面积为 115.65 公顷，占过渡期城镇开发边界总面积的 3.30%，北至陇海铁路，南至连霍高速，东至常兴村东侧，西至武安新村。

8. 横渠镇

本次规划，横渠镇城镇开发边界划定面积为 71.73 公顷，占过渡期城镇开发边界总面积的 2.04%，东至金河村向西 1000 米，西至古城村，南至横渠镇中心向南 572 米，北至横渠镇中心向北 424 米。

9. 槐芽镇

本次规划，槐芽镇城镇开发边界划定面积为 166.55 公顷，占过渡期城镇开发边界总面积的 4.75%，东至 S21，西至眉县秦岭板金厂，南至肖里沟村，北至连共线。

10. 零星开发边界

本次规划，零星开发边界划定面积为 17.46 公顷，占过渡期城镇开发边界总面积的 0.50%，主要分布在首善街道办事处、

汤峪镇、常兴镇、槐芽镇、金渠镇及营头镇。

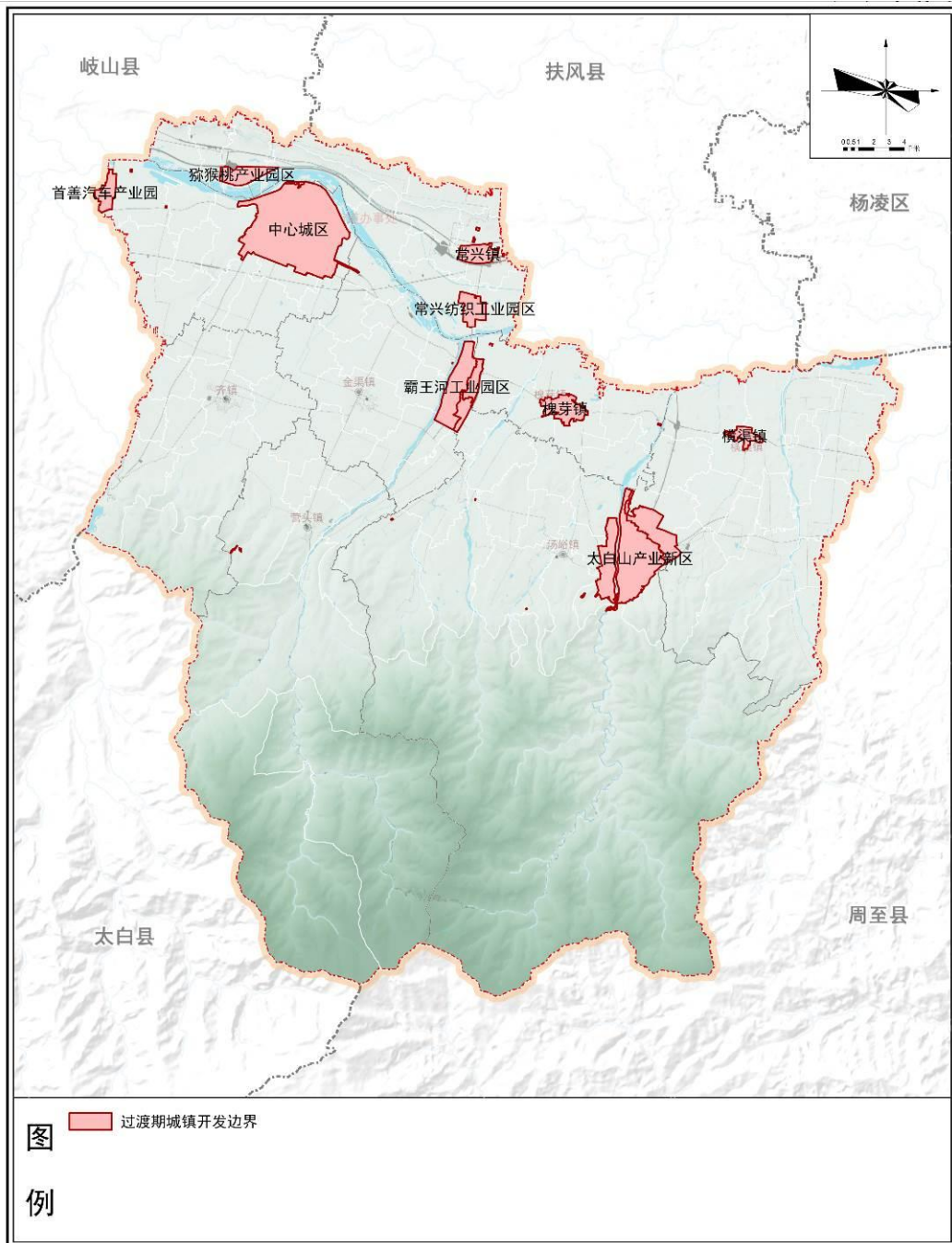


图-3 眉县过渡期城镇开发边界

（三）城镇开发边界内建设项目情况

本次规划，城镇开发边界内建设项目总计 82 个，其中上版保留项目 45 个，范围调整项目 6 个，新增项目 31 个。正在预审及已报批项目 43 个，包括已报未批项目 15 个。建设用地总面积为 317.37 公顷，详见表-2，其中新增建设用地面积为 269.03 公顷。详情见附表 1。

1.中心城区

中心城区共布置项目 29 个，本次调整新增项目 6 个。包括交通类项目 8 个，公用设施类项目 4 个，公共服务设施类项目 8 个，重大产业类项目 1 个，民生工程类项目 8 个。

2.首善汽车配件制造产业园

首善汽车配件制造产业园共布置项目 5 个，本次调整新增项目 2 个，同属于重大产业类项目。

3.霸王河工业园区

霸王河工业园区共布置项目 15 个，本次调整新增项目 9 个。包括公用设施类项目 3 个，重大产业类项目 11 个，民生工程类项目 1 个。

4.常兴纺织工业园区

常兴纺织工业园区共布置项目 4 个，本次调整无新增项目。包括公共服务设施类项目 3 个，重大产业类项目 1 个。

5.太白山产业新区

太白山产业新区共布置项目 10 个，本次调整新增项目 3 个。包括重大产业类项目 1 个，民生工程类项目 9 个。

6. 猕猴桃产业园区、常兴镇、横渠镇及槐芽镇

猕猴桃产业园区共布置重大产业类项目共 1 个，常兴镇共布置重大产业类项目 1 个，横渠镇共布置公共服务设施类项目 1 个，槐芽镇共布置重大产业类项目 1 个。

7. 零星开发边界

零星开发边界共布置项目 15 个，本次调整新增项目 8 个。包括交通类项目 1 个，公用设施类项目 4 个，公共服务设施类项目 3 个，重大产业类项目 2 个，民生工程类项目 2 个，乡村振兴类项目 3 个。详见附表 2。

表-2 城镇开发边界内新增建设规模及项目统计

单位：公顷、个

序号	名称	项目用地总规模	新增建设用地规模	项目数量
1	中心城区	143.86	117.82	29
2	首善汽车配件制造产业园	27.70	26.71	5
3	霸王河工业园	47.70	42.73	15
4	常兴纺织工业园	2.50	1.69	4
5	太白山产业新区	72.61	69.71	10
6	猕猴桃产业园区	0.43	0.19	1
7	常兴镇	0.15	0.01	1
8	横渠镇	0.74	0.74	1
9	槐芽镇	1.00	0.14	1
10	零星开发边界	20.68	9.29	15
合计		317.37	269.03	78



图-4 中心城区项目分布图

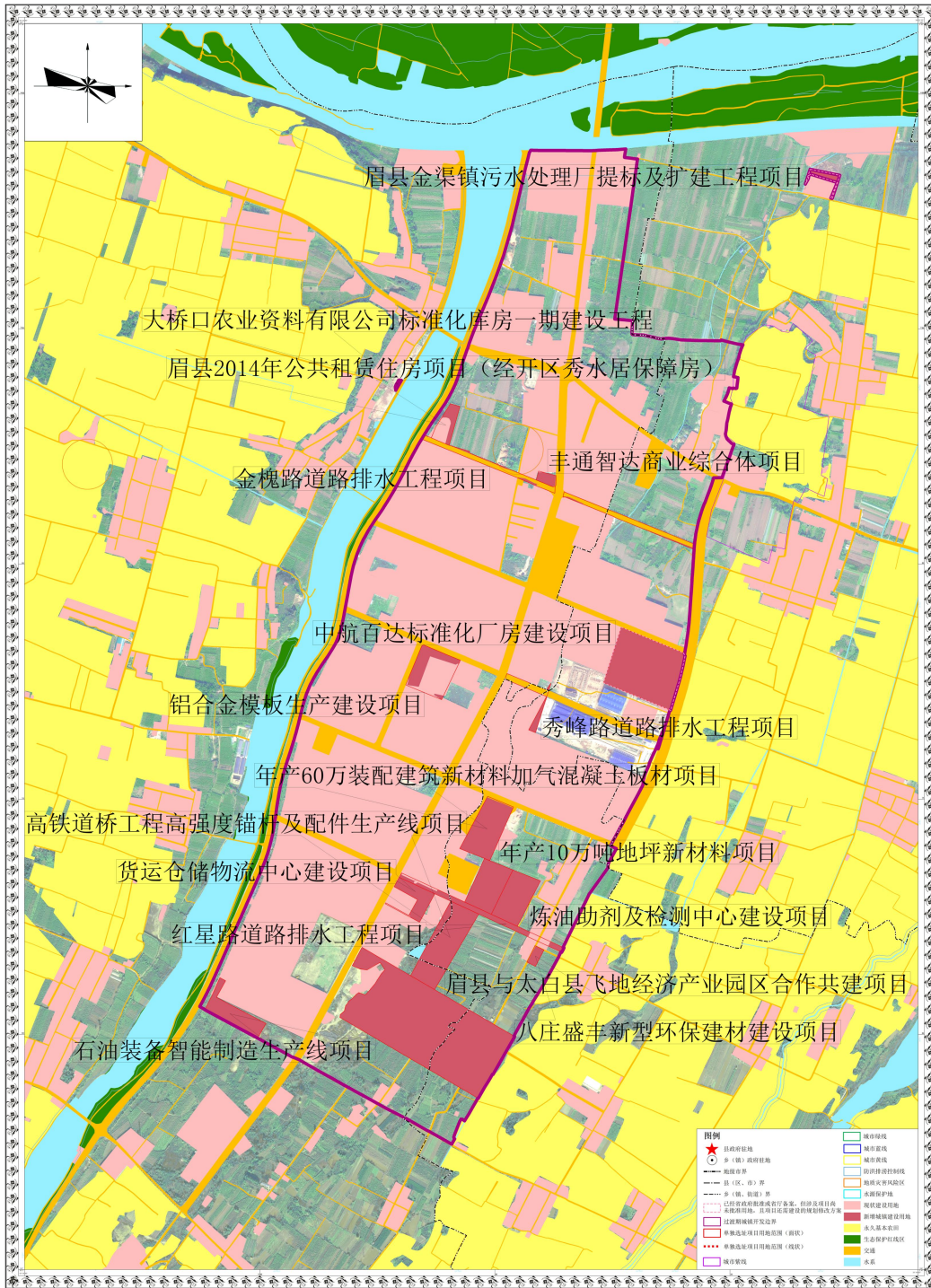


图-6 霸王河工业园区项目分布图

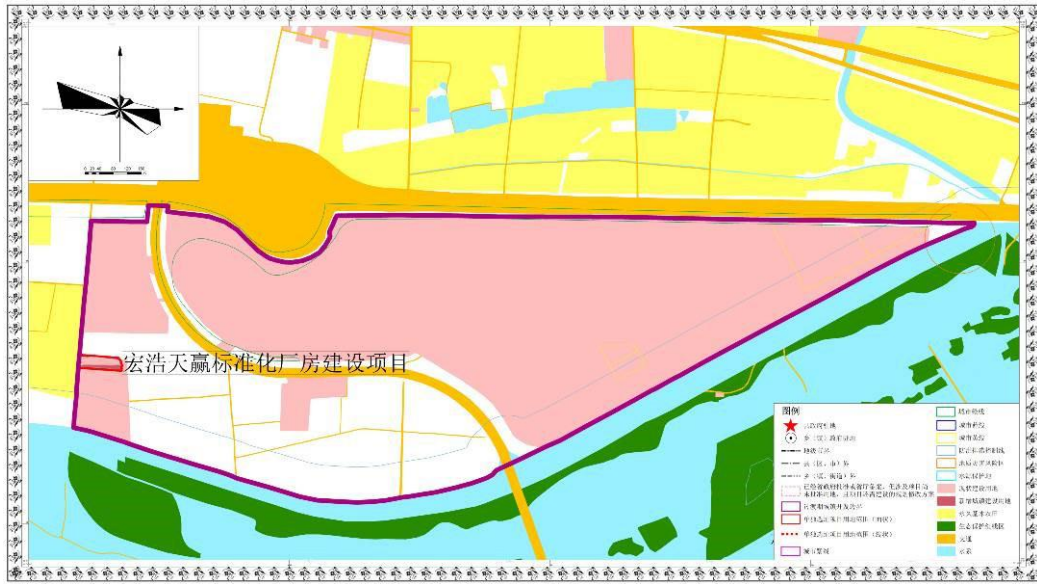


图-9 猕猴桃产业园区项目分布图

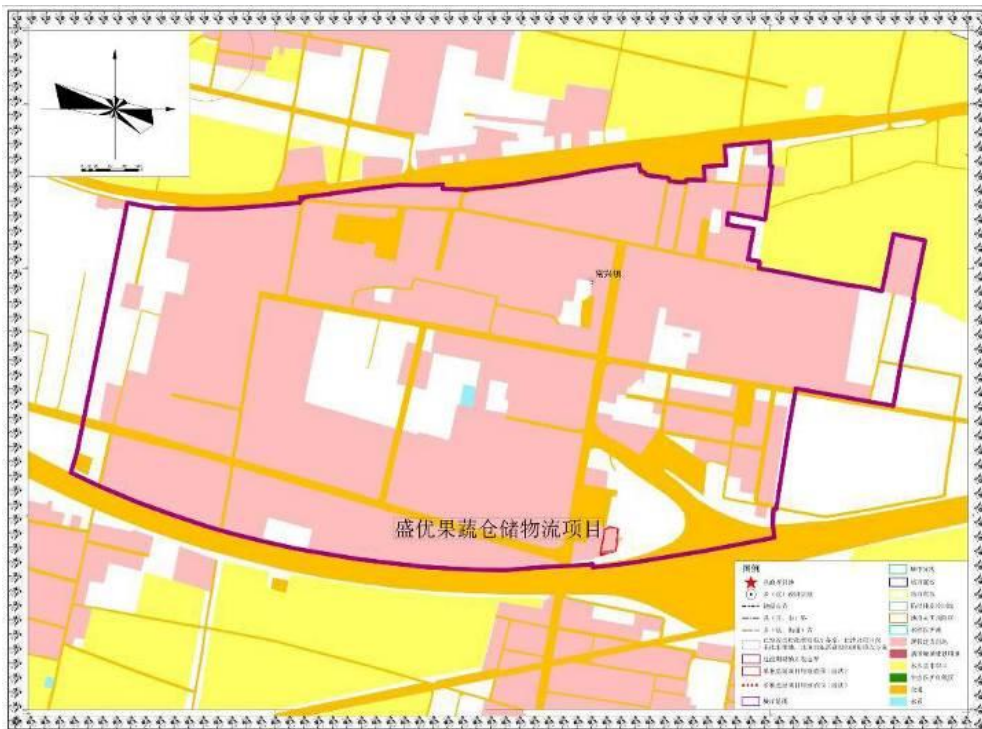


图-10 常兴镇项目分布图

三、城镇开发边界与生态保护红线和永久基本农田协调情况

（一）与生态保护红线的关系

眉县生态保护红线总面积为 323.40 平方公里，占全域总面积的 37.73%。主要分布在营头镇、汤峪镇和齐镇，涉及太白山自然国家级森林公园、红河谷省级森林自然公园、龙源国家级湿地自然公园、大熊猫国家公园试点、秦岭核心保护区等。根据城镇开发边界划定中不得压占生态保护红线原则，本次过渡期城镇开发边界完全避让眉县生态保护红线。

（二）与永久基本农田的关系

2017 年永久基本农田划定面积为 254.00 平方公里，占全域总面积的 29.63%。主要在县域北部和中部地区，涉及常兴镇、首善街道办事处、齐镇、金渠镇、槐芽镇、横渠镇、汤峪镇及营头镇北部。根据城镇开发边界划定中避让永久基本农田原则，本次过渡期城镇开发边界不占用 2017 年划定的永久基本农田成果。

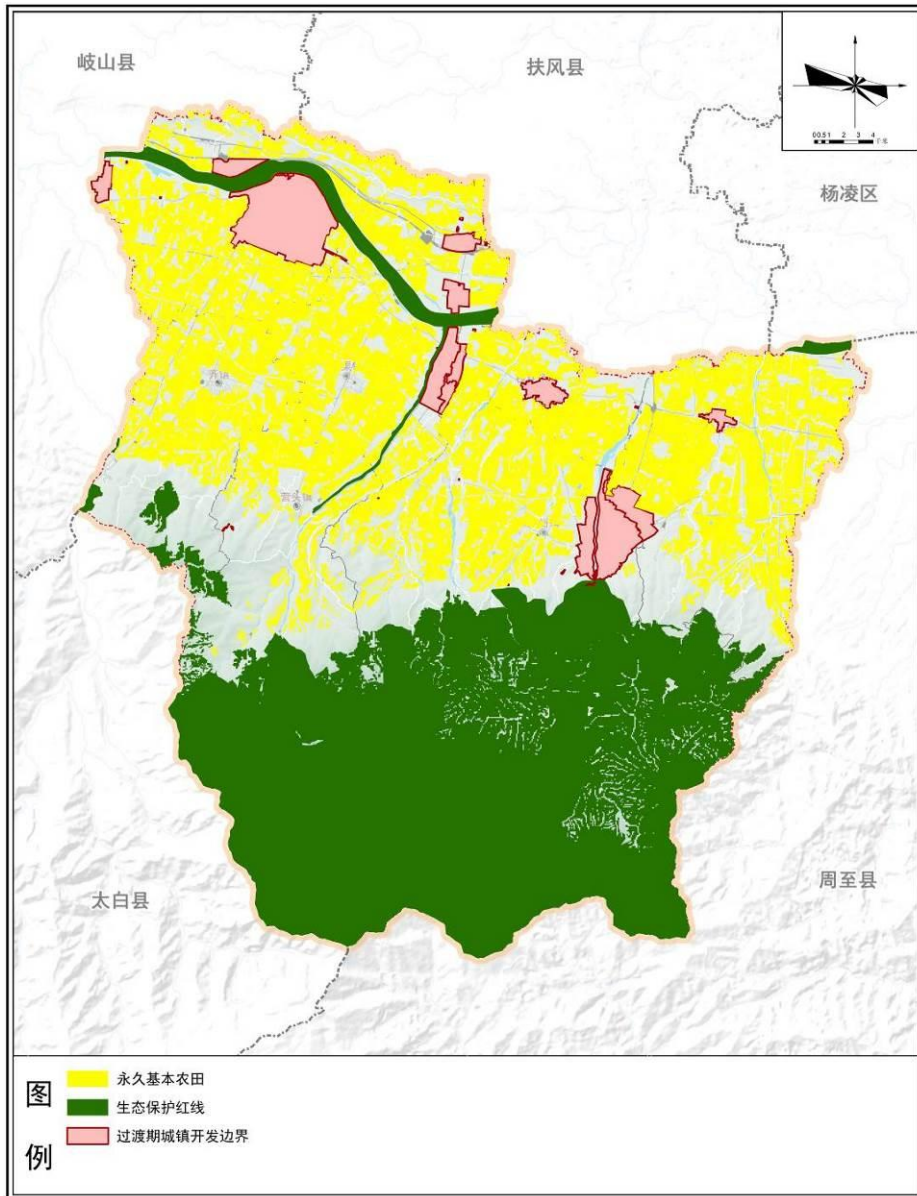


图-14 城镇开发边界与生态保护红线和永久基本农田协调图

四、城镇开发边界合理性分析

（一）与正在编制的国土空间规划衔接情况

本次过渡期规划充分衔接正在编制的国土空间总体规划方案，遵循自然地理格局，以资源环境承载能力和国土空间开发适宜性、产业发展、城镇建设格局为基础，统筹全域山水林田湖草等素，按照生态优先、协同发展、重点集聚的总体思路，构建“一屏多廊、一核两心，两轴三区”的国土空间保护开发总体格局。严格落实县域生态保护红线、永久基本农田和城镇开发边界三条控制线方案，落实国家和省市战略部署，以建设全球猕猴桃标准化引领区、秦岭滨水生态活力城、国际文旅康养智慧城、关中平原城市群先进制造业转型升级先行区为战略目标，合理布局城镇发展空间，推动眉县国土空间生态型、网络型、开放式、集约型发展。

同时，充分衔接规划对产业空间的布局引导，加快产业园区整合优化，划定产业园区城镇开发边界，积极推进“一区多园”建设，打造高能级产业平台推动县域产业园区高质量发展。为加快建设国家现代农业产业园，推进国家级骨干冷链物流基地建设，将眉县猕猴桃产业园区打造为全球猕猴桃标准化引领区、建设太白山旅游区为国际生态人文康养旅游度假区和生态型情景式休闲度假温泉旅游目的地、建设眉县经开区为工业经济中心和滨河生态产业新城等目标提供用地保障。

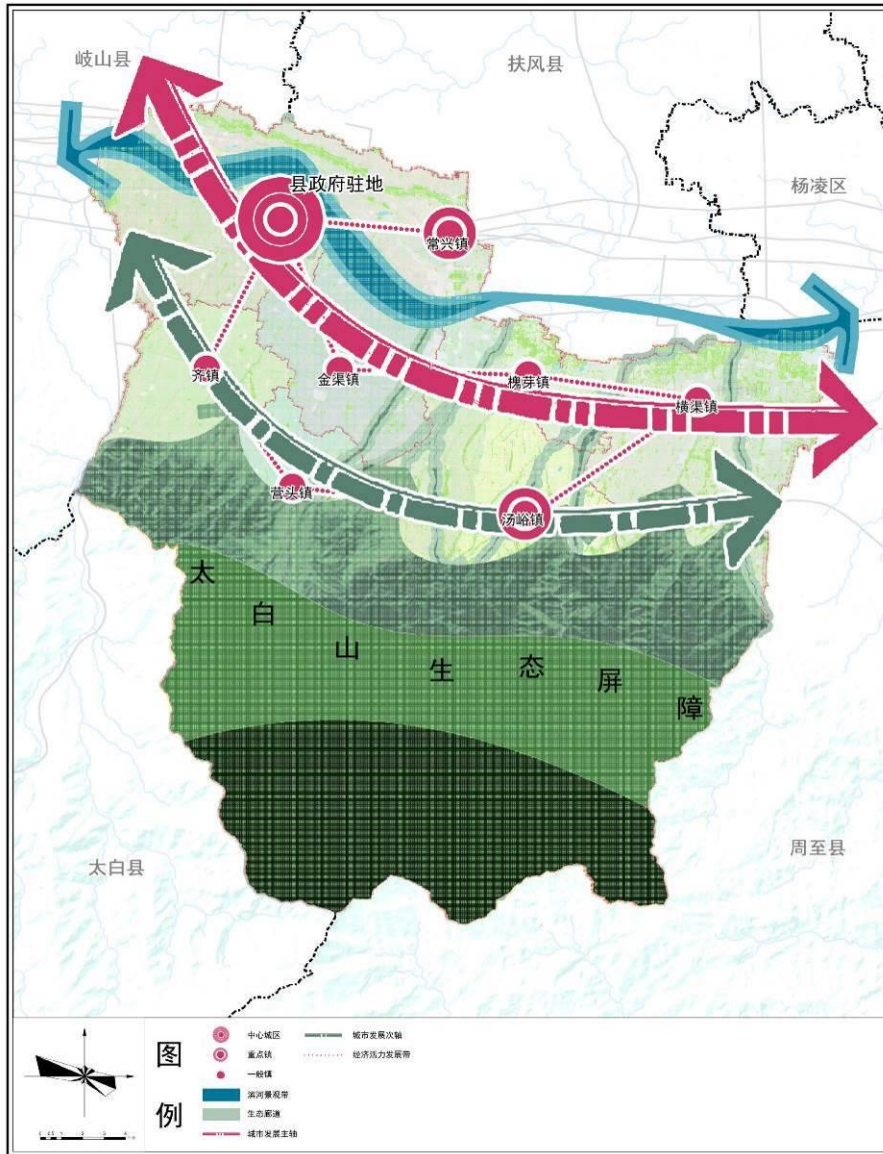


图-15 眉县国土空间开发保护总体格局规划图

（二）与“双评价”的衔接情况

通过与宝鸡市“双评价”中的城镇建设适宜区进行叠加分析，眉县过渡期城镇开发边界大部分位于城镇建设适宜区。其中，位于城镇建设适宜区的面积为 3433.49 公顷，占总面积的 97.88%；位于一般适宜区的面积为 70.88 公顷，占总面积的 2.02%；位于城镇建设不适宜区的面积为 3.53 公顷，占总面积的 0.10%；其中不适宜区主要分布在太白山产业新区西侧及中心城区与甘泉河接壤处。详见表-3。

表-3 过渡期国土空间规划城镇适宜性统计表

适宜性	面积(公顷)	占比 (%)
适宜区	3433.49	97.88
一般适宜区	70.88	2.02
不适宜区	3.53	0.10
合计	3507.90	100.00

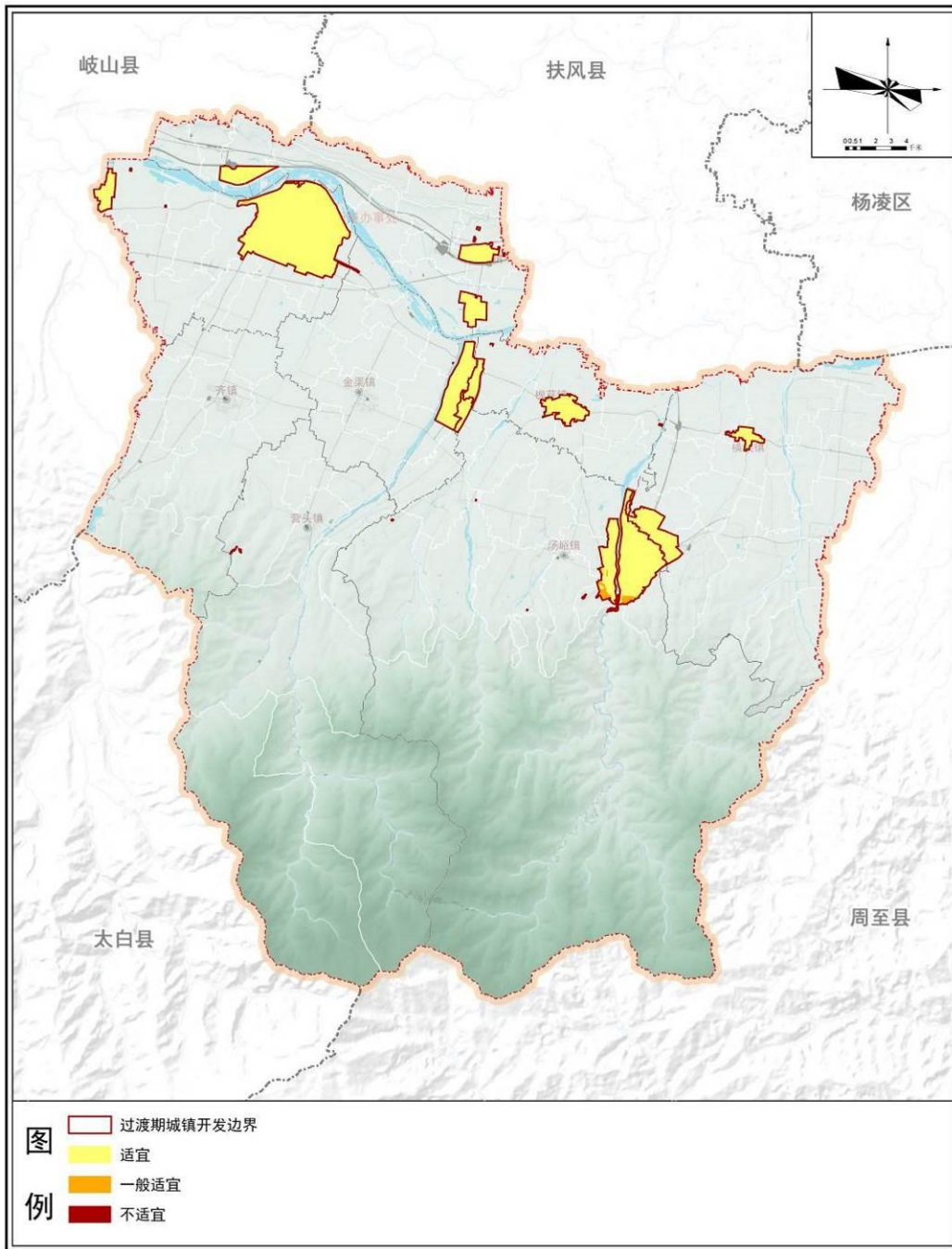


图-16 眉县过渡期城镇开发边界内城镇适宜区分布图

（三）国土空间规划强制性内容落实情况

本次过渡期规划充分衔接正在编制的眉县国土空间总体规划，完全落实国土空间总体规划强制性内容，无突破情况。

表-4 眉县国土空间总体规划强制性内容

序号	强制性内容	突破情况	备注
1	约束性指标落实及分解情况，如生态保护红线面积、用水总量、永久基本农田保护面积等	未突破	尚未下发
2	生态屏障、生态廊道和生态系统保护格局，自然保护地体系	未突破	
3	生态保护红线、永久基本农田、中心城区城镇开发边界，以及历史文化保护线等重要控制线	未突破	
4	重大交通枢纽、重要线性工程网络、城市安全与综合防灾体系、地下空间、邻避设施等设施布局	未突破	
5	城乡公共服务设施配置标准，城镇政策性住房和教育、卫生、养老、文化体育等城乡公共服务设施布局原则和标准	未突破	
6	历史文化保护体系，各类历史文化遗存的保护范围和要求	未突破	
7	中心城区范围内结构性绿地、水体等开敞空间的控制范围和均衡分布要求	未突破	

（四）城镇建设紫线、绿线、蓝线、黄线衔接情况

1.与紫线衔接情况

本次过渡期规划充分衔接眉县紫线划定成果。根据 2012 版眉县城市总体规划成果及宝鸡市国宝单位划定的保护范围，眉县紫线划定面积为 349.06 公顷，主要涉及文物保护单位 12 处，包括国家文物保护单位 3 处，省级文物保护单位 9 处。本次城镇开发边界内建设项目均未侵占紫线，项目建设将严格按照《城市紫线管理办法》的相关规定进行管理。

2.与蓝线衔接情况

本次过渡期规划充分衔接眉县蓝线划定成果。根据 2012 版眉县城市总体规划成果，眉县蓝线范围涉及平阳湖公园、甘泉河等，本次城镇开发边界内建设项目均未侵占蓝线，项目建设将严格按照《城市蓝线管理办法》的相关规定进行管理。

3.与绿线衔接情况

本次过渡期规划充分衔接眉县绿线划定成果。根据 2012 版眉县城市总体规划成果，眉县绿线涉及蓝线两侧绿地、紫线和黄线外围绿地、各级各类公园以及道路防护绿地（包括姜眉公路、南环路、滨河路、未央大道以及新区规划道路两侧绿地）和其它防护绿地（包括高压走廊内防护绿地），本次城镇开发边界内建设项目均未侵占绿线，项目建设将严格按照《城市绿线管理办法》的相关规定进行管理。

4.与黄线衔接情况

本次过渡期规划充分衔接眉县黄线划定成果。根据 2012 版眉县城市总体规划成果，眉县黄线涉及县城水厂、污水处理厂、变电站、电信局、邮政局、供热锅炉房、消防站、小型垃圾转运站、环卫专用停车场、大中型机动车公共停车场和客货运站等区域，本次城镇开发边界内建设项目均未侵占黄线，项目建设将严格按照《城市黄线管理办法》的相关规定进行管理。

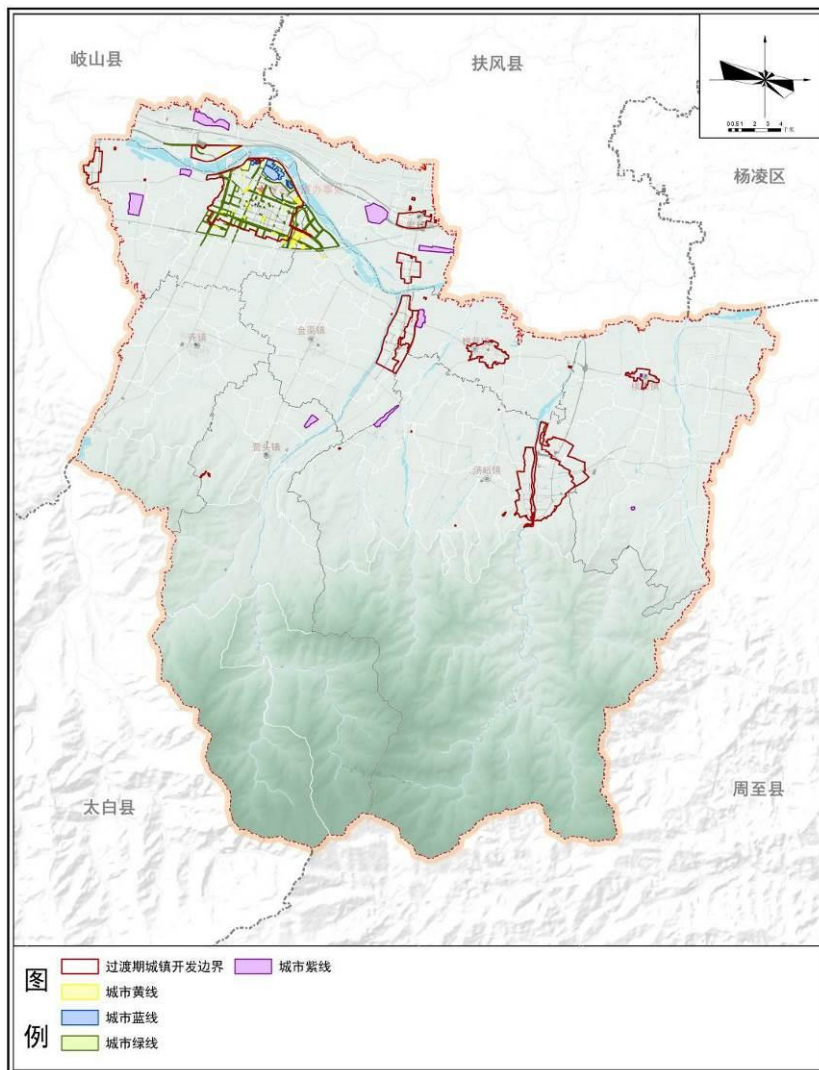


图-17 眉县过渡期城镇开发边界与城镇“四线”协调图

（五）城镇安全底线和重要保护区域管控落实情况

1.与防洪排涝控制线衔接情况

渭河按照 50 年一遇设防，两侧按照 100 米进行控制；甘泉河按 20 年一遇设防，两侧按照 10 米进行控制；河流排涝标准均采用 20 年一遇。本次城镇开发边界方案及所有建设项目均未侵占河流防洪排涝控制线，项目建设将严格按照河流防洪排涝相关规定进行管理。

2.与水源保护区衔接情况

眉县水源保护区位于县域西南部，主要涉及石头河水库，本次城镇开发边界内所有建设项目均未侵占水源地保护范围，项目建设将严格按照水源地保护的相关规定进行管理。

3.与地质灾害风险区衔接情况

眉县地质灾害以滑坡、崩塌、地塌陷为主，涉及地质灾害点共 74 处，根据相关要求，地质灾害周围 100 米为地质灾害风险区，本次规划的所有建设项目均未在地质灾害风险区内。

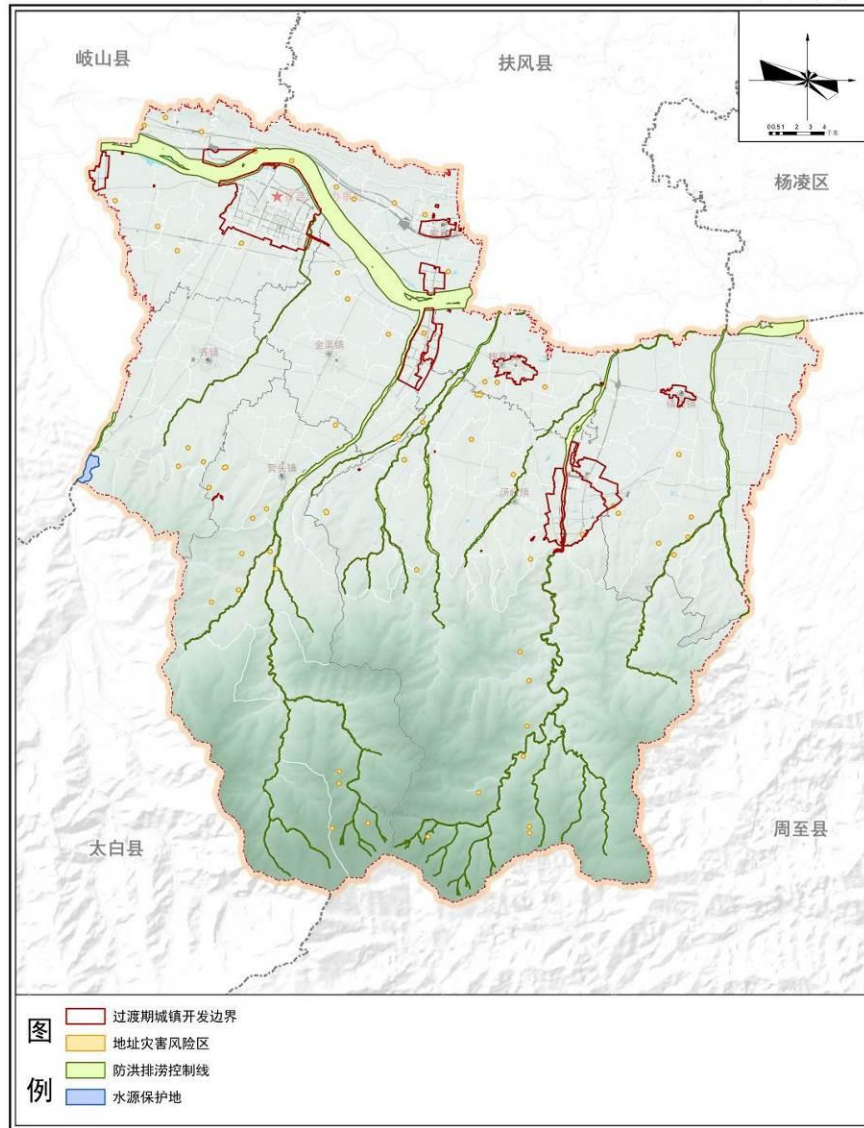


图-18 眉县过渡期城镇开发边界与城镇安全底线和重要保护区
域协调图

(六) 重要生态空间侵占情况

本次城镇开发边界内所有建设项目均未侵占重要生态空间。

五、节约集约用地分析

2015年，眉县区域内建设用地地均固定资产投资32882.04万元/km²，2018年该项指标增加至47247.89万元/km²，增长14365.86万元/km²。2015年建设用地地均地区生产总值14331.10万元/km²，2018年该项指标增至17427.50万元/km²，增长3096.40万元/km²。从以上数据来看，眉县过去五年建设用地节约集约利用的水平有了比较大的进步，这从客观上反映出在一系列相关政策和经济保持高速增长的前提下，眉县的建设用地正朝着更为节约集约化的趋势发展，本次规划将继续秉持节约集约利用土地的理念编制规划方案。

坚持节约优先的原则，项目建设应不占或者少占耕地，本次过渡期城镇开发边界内的建设项目用地规模为314.14公顷，主要分布在中心城区、首善汽车配件制造产业园、霸王河工业园、常兴纺织工业园、太白山产业新区、猕猴桃产业园区、常兴镇、横渠镇、槐芽镇及零星开发边界，项目用地布局比较集中。依据三调成果，眉县过渡期城镇开发边界内建设项目共占用现状建设用地139.09公顷，占用园地102.65公顷，占用耕地32.69公顷，占用林地25.31公顷，占用草地9.98公顷，占用其他用地4.42公顷。

表-5 眉县城镇开发边界内项目用地现状统计

单位：公顷、%

用地类型	面积	占比
现状建设用地	139.09	44.28
耕地	32.69	10.41
园地	102.65	32.68
林地	25.31	8.06
草地	9.98	3.18
其他用地	4.42	1.41
合计	314.14	100.00

六、城镇开发边界外急需建设的单独选址项目情况

（一）项目类型、规模及项目级别

本次规划，城镇开发边界外共安排 7 个急需建设的单独选址项目，包括 6 个交通类项目和 1 个水利类项目，其中国家级项目 1 个，省级项目 5 个，市级项目 1 个，包括国道 310 线眉县青化至渭滨高家镇一级公路项目，西安至法门寺至机场城际铁路项目，关中环线眉县经岐山至凤翔公路工程项目，鄂邑经周至至眉县高速公路建设项目，眉县至太白高速公路项目，眉凤路改建项目及远门河水库项目。共占地 710.82 公顷，其中新增建设用地 664.94 公顷，超出单独选址新增建设用地指标 145.5 公顷，其中国家级项目新增建设用地为 105.52 公顷，省级项目新增建设用地为 557.12 公顷，市级项目新增建设用地为 2.30 公顷。详情见附表 3。

（二）与永久基本农田、生态保护红线及历史文化保护线衔接情况

1. 国道 310 线眉县青化至渭滨高家镇一级公路项目

国道 310 线眉县青化至渭滨高家镇一级公路项目（国家级），占用永久基本农田 70.39 公顷，根据永久基本农田占用规则，已完成补划方案，主要涉及横渠镇、槐芽镇、金渠镇、首善街道办事处；占用生态保护红线 0.48 公顷，主要涉及金渠

镇，根据生态保护红线相关要求，本项目为“必须且无法避让、符合县级以上国土空间规划的线性基础设施建设”，允许占用。

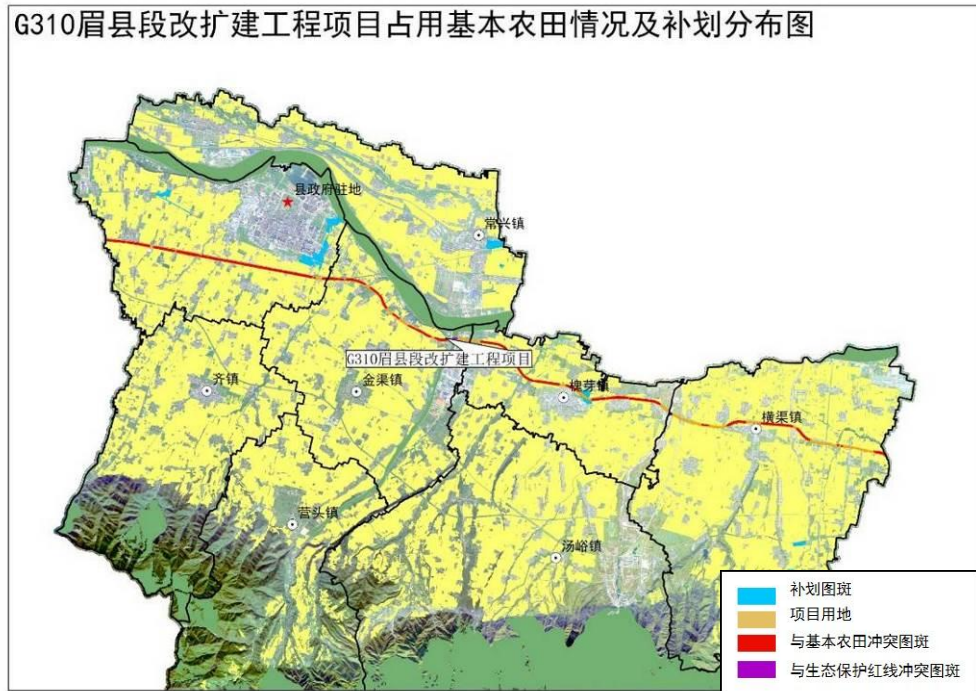


图-19 国道 310 线眉县青化至渭滨高家镇一级公路项目与生态保护红线和永久基本农田协调分析图

2.西安至法门寺至机场城际铁路项目

西安至法门寺至机场城际铁路项目（省级），占用永久基本农田 74.78 公顷，根据永久基本农田占用规则，已完成补划方案，主要涉及常兴镇、横渠镇、金渠镇、首善街道办事处、汤峪镇；占用生态保护红线 1.37 公顷，主要涉及常兴镇、金渠镇，根据生态保护红线相关要求，本项目为“必须且无法避让、符合县级以上国土空间规划的线性基础设施建设”，允许占用。

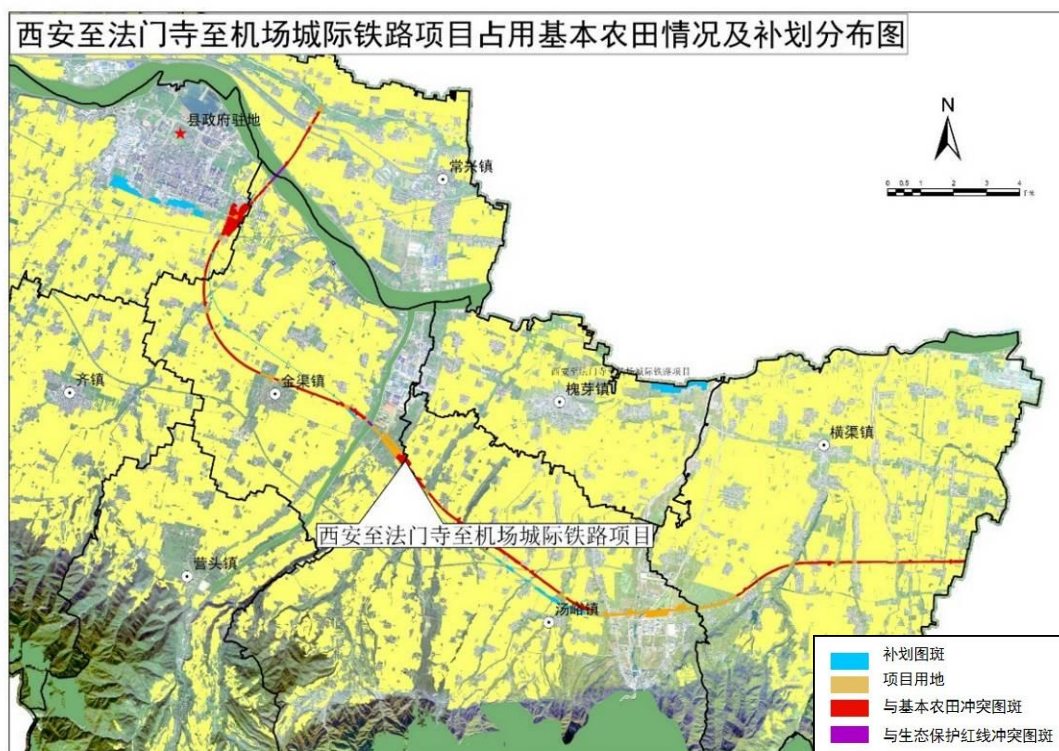


图-20 西安至法门寺至机场城际铁路项目与生态保护红线和永久基本农田协调分析图

3. 关中环线眉县经岐山至凤翔公路工程项目

关中环线眉县经岐山至凤翔公路工程项目（省级），占用永久基本农田 110.67 公顷，根据永久基本农田占用规则，已完成补划方案，主要涉及金渠镇、齐镇、首善街道办事处、汤峪镇；占用生态保护红线 0.80 公顷，主要涉及金渠镇，根据生态保护红线相关要求，本项目为“必须且无法避让、符合县级以上国土空间规划的线性基础设施建设”，允许占用。



图-21 关中环线眉县经岐山至凤翔公路工程项目与生态保护红线和永久基本农田协调分析图

4. 鄂邑经周至至眉县高速公路建设项目

鄂邑经周至至眉县高速公路建设项目（省级），占用永久基本农田 123.40 公顷，根据永久基本农田占用规则，已完成补划方案，主要涉及横渠镇、槐芽镇、汤峪镇；该项目未占用生态保护红线。



图-22 鄠邑经周至至眉县高速公路建设项目与生态保护红线和永久基本农田协调分析图

5.眉县至太白高速公路项目

眉县至太白高速公路项目(省级),占用永久基本农田 87.22 公顷,根据永久基本农田占用规则,已完成补划方案,主要涉及槐芽镇、金渠镇、汤峪镇、营头镇;占用生态保护红线 0.18 公顷,主要涉及营头镇,根据生态保护红线相关要求,本项目为“必须且无法避让、符合县级以上国土空间规划的线性基础设施建设”,允许占用。



图-23 眉县至太白高速公路项目与生态保护红线和永久基本农田协调分析图

6.眉凤路改建项目

眉凤路改建项目（省级），占用永久基本农田 0.82 公顷，暂未完成补划方案，主要涉及齐镇、首善街道办事处；该项目未占用生态保护红线。

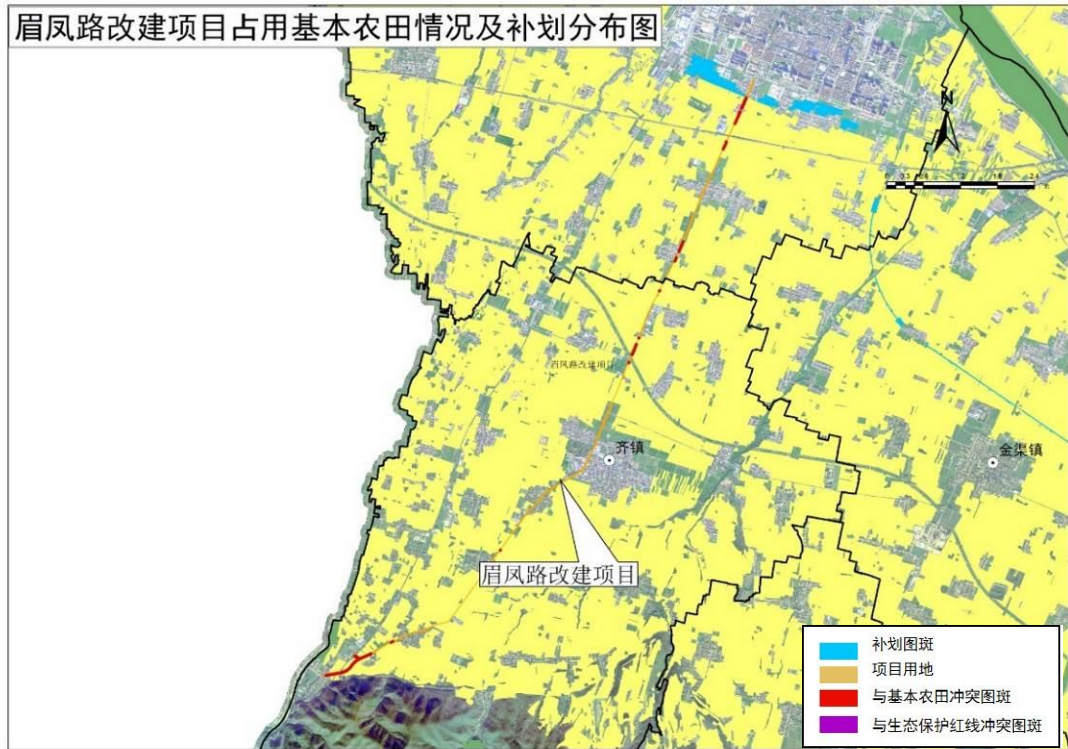


图-24 眉凤路改建项目与生态保护红线和永久基本农田协调分析图

7.远门河水库项目

远门河水库项目（市级），占用生态保护红线 1.83 公顷，主要涉及汤峪镇，根据生态保护红线相关要求，本项目为“必须且无法避让、符合县级以上国土空间规划的供水设施建设”，允许占用。

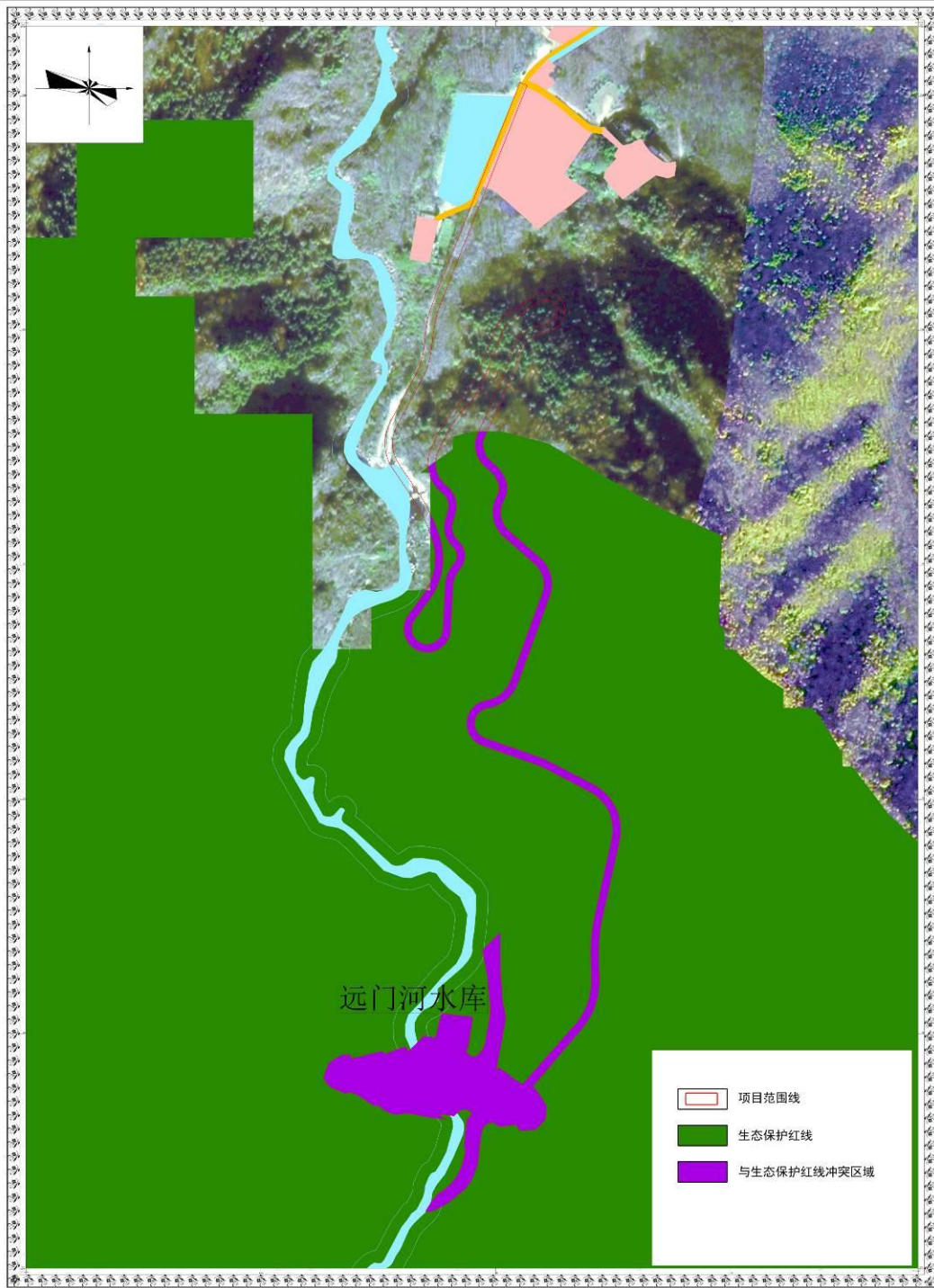


图-25 远门河水库项目与生态保护红线协调图

附表

附表 1 眉县过渡期城镇开发边界规模和新增建设用地规模指标安排表

单位：公顷

序号	县（区、市）名称	过渡期城镇开发边界规模	新增建设用地规模
1	眉县	3507.90	269.03

附表 2 眉县过渡期城镇开发边界内近期建设项目表

单位：公顷

序号	项目名称	项目类型	用地类型	项目总规模	新增建设用地规模	涉及永久基本农田面积	涉及生态保护红线面积	涉及区域	项目级别	佐证文件	备注
1	眉县滨河文化产业新区道路及绿化景观工程项目(尚德路)	交通	城镇道路用地	1.84	0.17	0	0	眉县/滨河新区	县级	眉发改发【2012】122号	上版保留
2	眉县滨河新区加油站项目	交通	商业用地	0.47	0.47	0	0	眉县/滨河新区	县级	陕商函【2017】96号	上版保留
3	眉县滨河新区客运站项目	交通	交通场站用地	2.28	1.76	0	0	眉县/滨河新区	市级	眉发改发【2020】106号	上版保留
4	眉县景贤路道路工程项目	交通	城镇道路用地	6.00	2.59	0	0	眉县/滨河新区	县级	眉发改发【2018】32号	上版保留

宝鸡市眉县过渡期国土空间规划调整优化方案

序号	项目名称	项目类型	用地类型	项目总规模	新增建设用地规模	涉及永久基本农田面积	涉及生态保护红线面积	涉及区域	项目级别	佐证文件	备注
5	眉县秦张路拓宽改造工程项目	交通	城镇道路用地	2.79	0.40	0	0	眉县/金渠镇	县级	眉发改发【2018】29号	上版保留
6	眉县秦张路拓宽改造工程项目	交通	城镇道路用地	6.80	2.10	0	0	眉县/首善街道办事处	县级	眉发改发【2018】29号	上版保留
7	眉县荣华路北段道路工程项目	交通	城镇道路用地	4.93	2.37	0	0	眉县/滨河新区	县级	眉发改发【2020】110号	范围调整
8	眉县张载路北段道路工程项目	交通	城镇道路用地	3.15	2.69	0	0	眉县/滨河新区	县级	眉发改发【2018】30号	上版保留
9	西苑保障性住房小区外配套基础设施	交通	城镇道路用地	0.68	0.68	0	0	眉县/首善街道办事处	县级	宝市发改投资发【2015】1334号	上版保留

宝鸡市眉县过渡期国土空间规划调整优化方案

序号	项目名称	项目类型	用地类型	项目总规模	新增建设用地规模	涉及永久基本农田面积	涉及生态保护红线面积	涉及区域	项目级别	佐证文件	备注
10	常兴镇省天然气咸宝常兴分输站项目	公用设施	供燃气用地	0.91	0.91	0	0	眉县/常兴镇	县级	宝市安发【2020】1号	上版保留
11	红星路道路排水工程项目	公用设施	排水用地	1.42	1.12	0	0	眉县/霸王河工业园区	县级	眉发改发【2020】102号	上版保留
12	金槐路道路排水工程项目	公用设施	排水用地	2.21	0.28	0	0	眉县/霸王河工业园区	县级	眉发改发【2020】102号	新增项目
13	眉县供电分公司办公楼搬迁项目	公用设施	供电用地	1.49	1.49	0	0	眉县/滨河新区	县级	会议纪要	上版保留
14	眉县金渠镇污水处理厂提标及扩建工程项目	公用设施	排水用地	0.33	0.32	0	0	眉县/霸王河工业园区	县级	眉发改发【2019】154号	上版保留

宝鸡市眉县过渡期国土空间规划调整优化方案

序号	项目名称	项目类型	用地类型	项目总规模	新增建设用地规模	涉及永久基本农田面积	涉及生态保护红线面积	涉及区域	项目级别	佐证文件	备注
15	眉县首善街道办西片区污水处理厂项目	公用设施	排水用地	0.81	0.81	0	0	眉县/首善街道办事处	县级	眉发改发【2020】62号	上版保留
16	眉县县城区供热清洁化改造项目	公用设施	供热用地	0.23	0.18	0	0	眉县/滨河新区	县级	眉发改发【2019】116号	上版保留
17	眉县县城污水处理厂扩容提标改造项目	公用设施	排水用地	0.81	0.79	0	0	眉县/滨河新区	市级	眉发改发【2021】10号	上版保留
18	西苑保障性住房小区外配套基础设施	公用设施	排水用地	0.47	0.47	0	0	眉县/首善街道办事处	县级	宝市发改投资发【2015】1334号	上版保留
19	秀峰路道路排水工程项目	公用设施	排水用地	0.68	0.25	0	0	眉县/霸王河工业园区	县级	眉发改发【2020】102号	上版保留

宝鸡市眉县过渡期国土空间规划调整优化方案

序号	项目名称	项目类型	用地类型	项目总规模	新增建设用地规模	涉及永久基本农田面积	涉及生态保护红线面积	涉及区域	项目级别	佐证文件	备注
20	岳北加油站	公用设施	商业用地	0.41	0.41	0	0	眉县/首善街道办事处	县级	陕商函【2018】687号	新增项目
21	常兴镇白家小学教学楼及食堂建设项目	公共服务设施	教育用地	0.38	0.00	0	0	眉县/常兴纺织工业园	县级	眉发改发【2018】15号	上版保留
22	常兴镇新区文体中心项目	公共服务设施	体育用地	0.61	0.60	0	0	眉县/常兴纺织工业园	县级	眉发改发【2018】16号	上版保留
23	眉县2020年义务教育薄弱环节改善与能力提升项目（城关二中扩建项目）	公共服务设施	教育用地	0.50	0.43	0	0	眉县/首善街道办事处	县级	眉发改发【2021】28号	上版保留
24	眉县常兴镇新区幼儿园项目	公共服务设施	教育用地	0.68	0.24	0	0	眉县/常兴纺织工业园	县级	眉发改发【2017】14号	上版保留

宝鸡市眉县过渡期国土空间规划调整优化方案

序号	项目名称	项目类型	用地类型	项目总规模	新增建设用地规模	涉及永久基本农田面积	涉及生态保护红线面积	涉及区域	项目级别	佐证文件	备注
25	眉县扶眉战役烈士陵园维修改造项目	公共服务设施	殡葬用地	3.06	0.24	0	0	眉县/常兴镇	县级	眉发改发【2017】148号	上版保留
26	眉县环城公园建设工程项目（城南公园）	公共服务设施	公园绿地	4.41	1.57	0	0	眉县/首善街道办事处	县级	眉发改发【2018】31号	上版保留
27	眉县人民医院传染病区建设项目	公共服务设施	医疗卫生用地	0.50	0.48	0	0	眉县/滨河新区	县级	眉发改发【2020】391号	上版保留
28	眉县首善中心小学扩建项目	公共服务设施	教育用地	0.33	0.33	0	0	眉县/滨河新区	县级	眉发改发【2019】144号	上版保留
29	眉县汤峪镇中心卫生院门诊住院楼项目	公共服务设施	医疗卫生用地	0.13	0.03	0	0	眉县/汤峪镇	县级	眉发改发【2017】127号	上版保留

宝鸡市眉县过渡期国土空间规划调整优化方案

序号	项目名称	项目类型	用地类型	项目总规模	新增建设用地规模	涉及永久基本农田面积	涉及生态保护红线面积	涉及区域	项目级别	佐证文件	备注
30	眉县新希望培训学校项目	公共服务设施	教育用地	0.35	0.08	0	0	眉县/首善街道办事处	县级	备案确认书	上版保留
31	眉县张载文化园一期建设项目	公共服务设施	文化用地	0.74	0.74	0	0	眉县/横渠镇	县级	眉发改发【2019】383号	上版保留
32	平阳湖项目	公共服务设施	公园绿地	72.23	70.47	0	0	眉县/滨河新区	县级	眉发改备案【2015】74号	上版保留
33	钟吕坪林业管护站项目	公共服务设施	机关团体用地	0.16	0.03	0	0	眉县/汤峪镇	县级	陕太管发【2017】41号	上版保留
34	眉县大剧院项目	公共服务设施	文化活动用地	2.76	0.00	0	0	眉县/滨河新区	县级	眉发改发【2022】94号	新增项目

宝鸡市眉县过渡期国土空间规划调整优化方案

序号	项目名称	项目类型	用地类型	项目总规模	新增建设用地规模	涉及永久基本农田面积	涉及生态保护红线面积	涉及区域	项目级别	佐证文件	备注
35	眉县城市运动公园项目	公共服务设施	公园绿地	4.64	0.00	0	0	眉县/首善街道办事处	县级	眉发改发【2022】87号	新增项目
36	10000吨标准化果蔬气调库及配送处理提升改造项目	重大产业	物流仓储用地	1.00	0.14	0	0	眉县/槐芽镇	县级	备案确认书	新增项目
37	40万混凝土生产线项目	重大产业	工业用地	1.94	1.76	0	0	眉县/太白山旅游区	县级	眉发改备案【2017】192号	新增项目
38	八庄盛丰新型环保建材建设项目	重大产业	工业用地	0.29	0.27	0	0	眉县/霸王河工业园区	县级	备案确认书	上版保留
39	丰通智达商业综合体项目	重大产业	商业用地	0.32	0.31	0	0	眉县/霸王河工业园区	县级	备案确认书	新增项目
40	高铁道桥工程高强度锚杆及配件生产线项目	重大产业	工业用地	4.00	4.00	0	0	眉县/霸王河工业园区	县级	备案确认书	新增项目

宝鸡市眉县过渡期国土空间规划调整优化方案

序号	项目名称	项目类型	用地类型	项目总规模	新增建设用地规模	涉及永久基本农田面积	涉及生态保护红线面积	涉及区域	项目级别	佐证文件	备注
41	广纳润程标准化厂房项目	重大产业	工业用地	1.21	1.21	0	0	眉县/首善汽车零部件产业园	县级	备案确认书	范围调整
42	宏浩天赢标准化厂房建设项目	重大产业	工业用地	0.43	0.19	0	0	眉县/猕猴桃产业园区	县级	备案确认书	上版保留
43	货运仓储物流中心建设项目	重大产业	物流仓储用地	1.16	1.12	0	0	眉县/霸王河工业园区	县级	备案确认书	新增项目
44	炼油助剂及检测中心建设项目	重大产业	工业用地	2.31	2.31	0	0	眉县/霸王河工业园区	县级	眉发改备案【2018】12号	新增项目
45	铝合金模板生产建设项目	重大产业	工业用地	2.77	1.15	0	0	眉县/霸王河工业园区	县级	可行性研究报告	新增项目
46	绿之源标准化厂房项目	重大产业	工业用地	5.77	5.54	0	0	眉县/首善汽车零部件产业园	县级	备案确认书	新增项目

宝鸡市眉县过渡期国土空间规划调整优化方案

序号	项目名称	项目类型	用地类型	项目总规模	新增建设用地规模	涉及永久基本农田面积	涉及生态保护红线面积	涉及区域	项目级别	佐证文件	备注
47	眉县首善汽车配件制造产业园标准化工业厂房建设项目	重大产业	工业用地	11.36	10.60	0	0	眉县/首善汽车零部件产业园	市级	备案确认书	范围调整
48	眉县与太白县飞地经济产业园区合作共建项目	重大产业	工业用地	18.08	18.07	0	0	眉县/霸王河工业园区	县级	会议纪要	上版保留
49	年产100万件配套车身、车架汽车零部件项目	重大产业	工业用地	4.97	4.97	0	0	眉县/首善汽车零部件产业园	县级	备案确认书	上版保留
50	年产10万吨地坪新材料项目	重大产业	工业用地	2.31	2.31	0	0	眉县/霸王河工业园区	县级	备案确认书	新增项目
51	年产60万装配建筑新材料加气混凝土板材项目	重大产业	工业用地	2.81	2.77	0	0	眉县/霸王河工业园区	县级	备案确认书	新增项目
52	盛优果蔬仓储物流项目	重大产业	物流仓储用地	0.15	0.01	0	0	眉县/常兴镇	县级	备案确认书	上版保留

宝鸡市眉县过渡期国土空间规划调整优化方案

序号	项目名称	项目类型	用地类型	项目总规模	新增建设用地规模	涉及永久基本农田面积	涉及生态保护红线面积	涉及区域	项目级别	佐证文件	备注
53	石油机械装备智能控制成套设备生产线项目	重大产业	工业用地	4.39	4.39	0	0	眉县/首善汽车零部件产业园	县级	备案确认书	新增项目
54	石油装备智能制造生产线项目	重大产业	工业用地	1.77	1.77	0	0	眉县/霸王河工业园区	县级	备案确认书	新增项目
55	水泥制品及环保砖生产线项目	重大产业	工业用地	1.04	1.04	0	0	眉县/槐芽镇	县级	备案确认书	新增项目
56	特种纱线、面料生产线项目	重大产业	工业用地	0.84	0.84	0	0	眉县/常兴纺织工业园	市级	备案确认书	上版保留
57	铜峪矿业改扩建项目	重大产业	工业用地	2.12	0.00	0	0	眉县/营头镇	县级	眉发改备案【2012】38号	原集体建设用地
58	西关村商业综合体建设项目	重大产业	商业用地	0.36	0.04	0	0	眉县/滨河新区	县级	备案确认书	上版保留
59	中航百达标准化厂房建设项目	重大产业	工业用地	6.60	6.53	0	0	眉县/霸王河工业园区	市级	备案确认书	上版保留

宝鸡市眉县过渡期国土空间规划调整优化方案

序号	项目名称	项目类型	用地类型	项目总规模	新增建设用地规模	涉及永久基本农田面积	涉及生态保护红线面积	涉及区域	项目级别	佐证文件	备注
60	(逸城)渭水乐园项目	民生工程	城镇住宅用地	3.70	3.69	0	0	眉县/滨河新区	县级	眉发改备案【2013】2号	上版保留
61	东篱怡园	民生工程	城镇住宅用地	8.06	8.06	0	0	眉县/太白山旅游区	县级	备案确认书	新增项目
62	郭氏集团(三迪公司)建设项目	民生工程	城镇住宅用地	18.81	18.81	0	0	眉县/太白山旅游区	县级	会议纪要	范围调整
63	合力紫院住宅小区	民生工程	城镇住宅用地	0.34	0.34	0	0	眉县/滨河新区	县级	备案确认书	新增项目
64	华远玉湖熙岸项目	民生工程	城镇住宅用地	5.10	4.59	0	0	眉县/滨河新区	县级	备案确认书	新增项目
65	江河星诚(A区)项目	民生工程	城镇住宅用地	7.66	7.00	0	0	眉县/滨河新区	市级	备案确认书	范围调整
66	江河星诚(B区)项目	民生工程	城镇住宅用地	3.69	3.35	0	0	眉县/滨河新区	市级	备案确认书	新增项目

宝鸡市眉县过渡期国土空间规划调整优化方案

序号	项目名称	项目类型	用地类型	项目总规模	新增建设用地规模	涉及永久基本农田面积	涉及生态保护红线面积	涉及区域	项目级别	佐证文件	备注
67	金城阳光商住楼项目	民生工程	城镇住宅用地	0.76	0.00	0	0	眉县/首善街道办事处	县级	备案确认书	原集体建设用地
68	眉县2014年公共租赁住房项目（经开区秀水居保障房）	民生工程	城镇住宅用地	0.96	0.47	0	0	眉县/霸王河工业园区	县级	眉发改发【2013】131号	上版保留
69	眉县建业商住小区	民生工程	城镇住宅用地	0.95	0.95	0	0	眉县/滨河新区	县级	备案确认书	新增项目
70	浦旺置业项目	民生工程	城镇住宅用地	5.34	5.27	0	0	眉县/太白山旅游区	县级	会议纪要	上版保留
71	书香水岸	民生工程	城镇住宅用地	9.18	8.54	0	0	眉县/太白山旅游区	县级	会议纪要	新增项目
72	太白繁华郡建设项目	民生工程	城镇住宅用地	1.99	0.01	0	0	眉县/太白山旅游区	县级	备案确认书	上版保留
73	太白山攸乐府项目	民生工程	城镇住宅用地	7.97	7.97	0	0	眉县/太白山旅游区	县级	备案确认书	范围调整

宝鸡市眉县过渡期国土空间规划调整优化方案

序号	项目名称	项目类型	用地类型	项目总规模	新增建设用地规模	涉及永久基本农田面积	涉及生态保护红线面积	涉及区域	项目级别	佐证文件	备注
74	太白星辰住宅区项目	民生工程	城镇住宅用地	5.99	5.95	0	0	眉县/太白山旅游区	县级	备案确认书	上版保留
75	配山园项目	民生工程	城镇住宅用地	10.00	10.00	0	0	眉县/太白山旅游区	县级	会议纪要	新增项目
76	康养文旅综合体项目	民生工程	城镇住宅用地	3.33	3.33	0	0	眉县/太白山旅游区	县级	会议纪要	新增项目
77	西北康养城一期项目	民生工程	城镇住宅用地	10.44	10.44	0	0	眉县/滨河新区	县级	可行性研究报告	范围调整
78	秦张路扩建拆迁安置点建设项目	民生工程	农村宅基地	1.04	0.89	0	0	眉县/首善街道办事处	县级	备案确认书	新增项目
79	眉太高速征地拆迁安置房建设项目	民生工程	农村宅基地	2.17	2.09	0	0	眉县/营头镇	县级	备案确认书	新增项目
80	大桥口农业资料有限公司标准化库房一期建设工程	乡村振兴	工业用地	0.04	0.04	0	0	眉县/金渠镇	县级	备案确认书	新增项目

宝鸡市眉县过渡期国土空间规划调整优化方案

序号	项目名称	项目类型	用地类型	项目总规模	新增建设用地规模	涉及永久基本农田面积	涉及生态保护红线面积	涉及区域	项目级别	佐证文件	备注
81	齐峰富硒猕猴桃专业合作社秦岭生态农庄	乡村振兴	商业用地	0.40	0.40	0	0	眉县/汤峪镇	县级	可行性研究报告	新增项目
82	陕西岭风范民宿建设项目	乡村振兴	商业用地	1.26	0.00	0	0	眉县/汤峪镇	县级	汤政发【2021】80号	原集体建设用地

附表3 眉县过渡期城镇开发边界外急需建设单独选址项目表

单位：公顷

序号	项目类型	项目名称	建设性质	建设年限	项目级别	涉及区域 (县域/ 镇)	建设规模和内容	项目用地					项目立项 批文号	备注
								总规模	其中新增建设 用地	其中 占用 耕地	其中占 用永久 基本农 田	其中 占用 生态 保护 红线		
1	交通	国道 310线眉 县青化 至渭滨 高家镇 一级公 路项目	扩建	2021-2022 年	国家 级	眉县/横渠 镇、槐芽 镇、金渠 镇、首善街 道办事处	本次规划为国家公 路网规划东西横线 连云港-共和线国 道310段。	126.41	105.52	12.84	70.39	0.48	发改基础 【2013】 980号	范 围 调 整

宝鸡市眉县过渡期国土空间规划方案

序号	项目类型	项目名称	建设性质	建设年限	项目级别	涉及区域 (县域/ 镇)	建设规模和内容	项目用地					项目立项 批文号	备注
								总规模	其中新增建设 用地	其中 占用 耕地	其中占 用永久 基本农 田	其中 占用 生态 保护 红线		
2	交通	关中环 线眉县 经岐山 至凤翔 公路工程 项目	新建	2021-2022 年	省级	眉县/金渠 镇、齐镇、 首善街道 办事处、汤 峪镇	按一级公路标准修 建立交连接线约 1.7公里同步建设 必要的交通工程、 沿线设施和高速公 路交警营房。	141.05	139.34	17.67	110.67	0.80	陕发改基 础【2020】 249号	范围 调整
3	交通	鄂邑经 周至至 眉县高 速公路 项目	新建	2021-2022 年	省级	眉县/横渠 镇、槐芽 镇、汤峪镇	省级公路网规划 S03西安大环高速 公路的组成路段。	145.72	143.22	9.88	123.40	0.00	陕自然资 预审 【2020】 18号	范围 调整

宝鸡市眉县过渡期国土空间规划方案

序号	项目类型	项目名称	建设性质	建设年限	项目级别	涉及区域 (县域/ 镇)	建设规模和内容	项目用地					项目立项 批文号	备注
								总规模	其中新增建设 用地	其中 占用 耕地	其中占 用永久 基本农 田	其中 占用 生态 保护 红线		
4	交通	眉凤路 改建项目	改建	2021-2022 年	省级	眉县/齐 镇、首善街 道办事处	道路全长 13.942 公里，其中眉县首 善街至齐镇段采用 二级公路技术标 准，路面宽度 12 米；齐镇至斜峪关 段采用三级公路技 术标准，路基宽度 8.5 米。	8.28	5.94	0.08	0.82	0.00	眉发改发 【2018】 99 号	范 围 调 整

宝鸡市眉县过渡期国土空间规划方案

序号	项目类型	项目名称	建设性质	建设年限	项目级别	涉及区域 (县域/ 镇)	建设规模和内容	项目用地					项目立项 批文号	备注
								总规模	其中新增建设 用地	其中 占用 耕地	其中占 用永久 基本农 田	其中 占用 生态 保护 红线		
5	交通	眉县至太白高速公路项目	新建	2021-2022年	省级	眉县/槐芽镇、金渠镇、汤峪镇、营头镇	建设四车道高速公路约 746 公里，立交连接线约 9.6 公里。全线设置上宋(枢纽)、眉县东、红河谷、鸚鹄、桃川、太白东、太白西互通立交 7 处。	146.50	143.22	13.76	87.22	0.18	陕发改基础【2018】1231号	范围调整
6	交通	西安至法门寺至机场城际铁路项目	新建	2021-2022年	省级	眉县/常兴镇、横渠镇、金渠镇、首善街道办事处、汤峪镇	西安至法门寺城际铁路:线路由西安南站引出,经户县、周至眉县、扶风,至法门寺,全长 150 公里。	140.55	125.4	39.82	74.78	1.37	发改基础【2014】1449号	上版保留

序号	项目类型	项目名称	建设性质	建设年限	项目级别	涉及区域 (县域/ 镇)	建设规模和内容	项目用地					项目立项 批文号	备注
								总规模	其中新增建设 用地	其中 占用 耕地	其中占 用永久 基本农 田	其中 占用 生态 保护 红线		
7	水利	远门河 水库项 目	新建	2021-2025 年	市级	眉县/汤峪 镇	水库总库容为 119.40 万 m ³	2.31	2.30	0.00	0.00	1.83	宝市发改 农发 (2016) 298 号	新增 项目

注：

- 1、项目名称：根据佐证材料中立项文件名称填写。
- 2、项目类型：交通、能源、水利、公用设施（“基础设施”不得作为类型）、公共服务设施、重大产业、民生工程、乡村振兴。
- 3、用地类型：最新用地用海分类二级或三级类（可分的最细一类）。
- 4、项目总规模：单独选址项目表中数据与矢量数据范围线总面积一致。
- 5、项目级别：县区级、市级、省级、国家级。
- 6、佐证文件：填写佐证文件的名称和文号（如有）。
- 7、项目筛选原则：正在报批、正在预审、已经省政府批准或经省厅备案且近期建设的原土规修改方案涉及的建设项目，必须纳入过渡期国土空间规划方案，使用国土空间规划的新增建设用地规模。
- 8、备注栏：填写项目筛选原则，是否占用生态保护红线、永久性基本农田等情况。