

# 眉县国土空间总体规划 【2021—2035年】

——草案公示——

眉县人民政府  
二〇二三年三月

# 前言

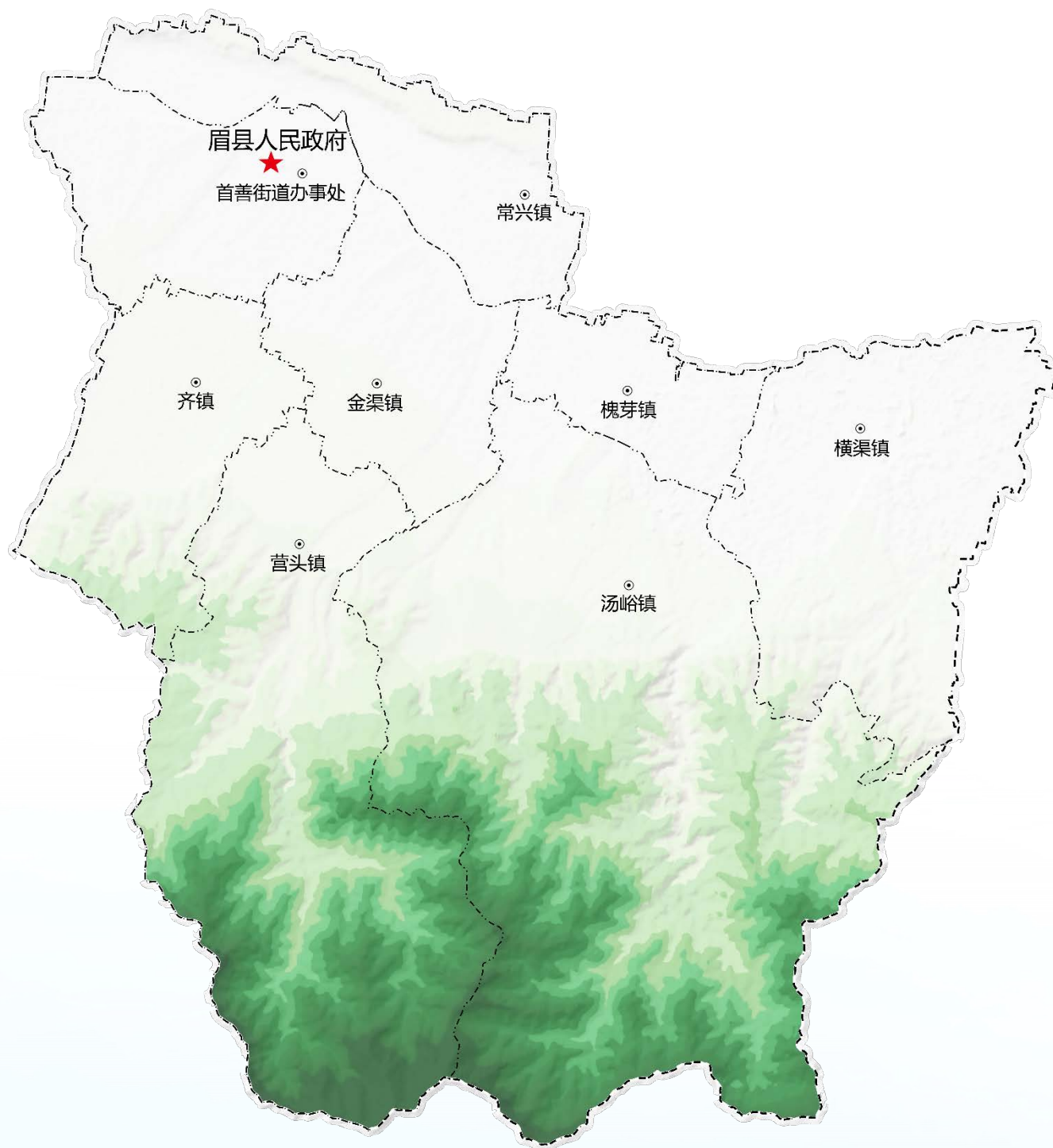
为了深入贯彻落实习近平新时代中国特色社会主义思想，聚焦2035年基本实现社会主义现代化奋斗目标，奋进中国式现代化新征程，谱写眉县高质量发展新篇章，依据《中共中央国务院关于建立国土空间规划体系并监督实施的若干意见》《陕西省国土空间规划（2021-2035年）》《宝鸡市国土空间总体规划（2021-2035年）》，落实县委、县政府关于国土空间规划的工作要求，结合眉县实际，编制《眉县国土空间总体规划（2021-2035年）》（以下简称《规划》）。

《规划》立足资源环境承载能力、国土空间开发适宜性和经济社会发展需求，落实国家、省市战略要求，优化国土空间格局，对全县国土空间开发保护、资源要素配置、生态环境整治修复、历史文化遗产保护、区域协调发展等作出总体部署和统筹安排。

《规划》是实现全县高效能空间治理，促进高质量发展和高品质生活的空间保障；是推动社会主义现代化魅力新眉县建设的重要举措；是县域各类开发保护建设活动的基本依据；是编制县级相关专项规划、详细规划和镇级国土空间规划的基础。

## 规划范围和期限

规划范围为眉县行政辖区的全部国土空间，规划期限为2021—2035年，规划基期年为2020年，规划目标年为2035年，近期目标年为2025年。



县域面积857.15平方公里，7镇，1街道办事处

# — 目 录 —

contents

- 01 明确目标战略定位，推进区域协同发展
- 02 构建国土空间格局，严守国土空间底线
- 03 保护传承历史文化，塑造城乡风貌特色
- 04 统筹自然资源要素，促进资源高效节约
- 05 实施生态系统修复，推进国土综合整治
- 06 筑牢基础设施支撑，增强城市安全韧性
- 07 优化中心城区布局，提升宜居空间品质
- 08 明确乡镇规划引导，完善实施保障机制



# 01 | 明确目标战略定位 推进区域协同发展

承接省市战略要求，以高质量发展为主题，持续实施承西启东战略，依托眉县优势资源和产业基础，科学确定战略定位，加强周边县际合作，推动社会主义现代化魅力新眉县建设。



## 1.1 指导思想

以习近平新时代中国特色社会主义思想为指导，全面贯彻党的十九大、二十大及习近平总书记来陕考察重要讲话重要指示精神，深入贯彻“五项要求”、“五新战略”和宝鸡市委、市政府工作部署，深入落实国家“一带一路”、新时代推进西部大开发形成新格局、黄河流域生态保护和高质量发展、关中平原城市群建设等战略，严守耕地保护红线和生态安全底线，合理安排生产、生活、生态和文化空间，优化国土空间保护开发格局。

## 1.2 规划原则

生态保护  
绿色发展

底线管控  
安全发展

以人为本  
品质发展

全域统筹  
融合发展



## 1.3 战略定位

**国家猕猴桃生产贸易中心**

**关中平原新材料及先进制造业生产基地**

**国际文旅康养示范区**

## 1.4 规划目标

到2035年，国土空间开发保护格局全面优化，国土空间治理体系和治理能力现代化基本实现，农业空间绿色高效、生态空间安全稳定、城镇空间集约高效、文化空间特色彰显、资源配置科学合理、设施支撑安全顺畅。

### 农业空间绿色高效、繁荣多彩

耕地和永久基本农田保护任务全面落实，耕地质量进一步提升，现代农业生产布局更加合理，粮食生产功能区建设成效显著，村庄布局更加优化，农村人居环境显著提升。



### 生态空间安全稳定、自然优美

生态保护红线、生态空间管控全面落实，秦岭生态屏障更加牢固，自然保护地、渭河流域生态环境治理成效显著，生态服务功能有效提升。



### 城镇空间集约高效、魅力和谐

城镇开发边界全面落实，以县城为核心、常兴镇和汤峪镇为引领的城镇协调发展格局全面形成，空间布局科学有序，公共服务和基础设施水平全面提升，城乡风貌特色彰显，历史文化保护良好，空间品质显著提升。



## 1.5 保护开发战略



### 保护优先

坚守耕地保护红线和生态安全底线，以秦岭、渭河为重点，统筹山水林田湖草沙一体化保护和系统治理。



### 开放协调

坚持新发展理念，深度融入国家“一带一路”、推进关中平原城市群建设、黄河流域生态保护等国家战略。

### 创新驱动

以先进制造业为主的现代产业体系，保障产业发展空间，加强产业用地复合利用，促进眉县产业做大做强。



### 高效集聚

坚持城镇集聚开发和区域均衡发展，优化国土空间布局，提升国土空间开发效能。

### 品质提升

坚持以人为本的发展理念，以空间品质提升为重点，加强民生保障和社会建设。



## 1.6 区域协同发展



### 协同一：深化周边区域产业合作，共建西宝产业走廊

- ✓ 推进与宝鸡高新区-蔡家坡经开区在先进制造业上的协同发展。
- ✓ 推进与扶风-杨凌-周至在现代农业产业上的协同建设。



### 协同二：谋划秦岭—渭河生态共保共治，共建西宝生态廊道

- ✓ 协同推进渭河生态环境保护和高质量发展。
- ✓ 加强秦岭山区生态协同保护。



### 协同三：深化交通和基础设施互联互通，共建西宝交通走廊

- ✓ 推动县域综合交通网络一体化共建，融入西安-宝鸡半小时通勤圈。
- ✓ 加强市政基础设施共建共享。



### 协同四：整合全域旅游资源，共建西宝文旅走廊

- ✓ 立足眉县文化旅游资源优势，依托太白山国际旅游度假区产业平台，重点协同太白县、扶风县、岐山县、周至县自然、人文景观资源相联通，制定区域联动发展机制，共建眉县-扶风-岐山周文化大旅游区，太白-眉县-凤县秦岭大山水旅游区，打造关中文化旅游的新空间。



# 02 | 构建国土空间格局 严守国土空间底线

遵循自然地理格局，以资源环境承载能力和国土空间开发适宜性为基础，综合构建国土空间开发保护总体格局，统筹划定三条控制线，因地制宜优化农业、生态、城镇三大空间布局。



## 2.1 构建开发保护总体格局

### “一屏、一廊、一核、两轴、三区” 全域开发保护空间格局

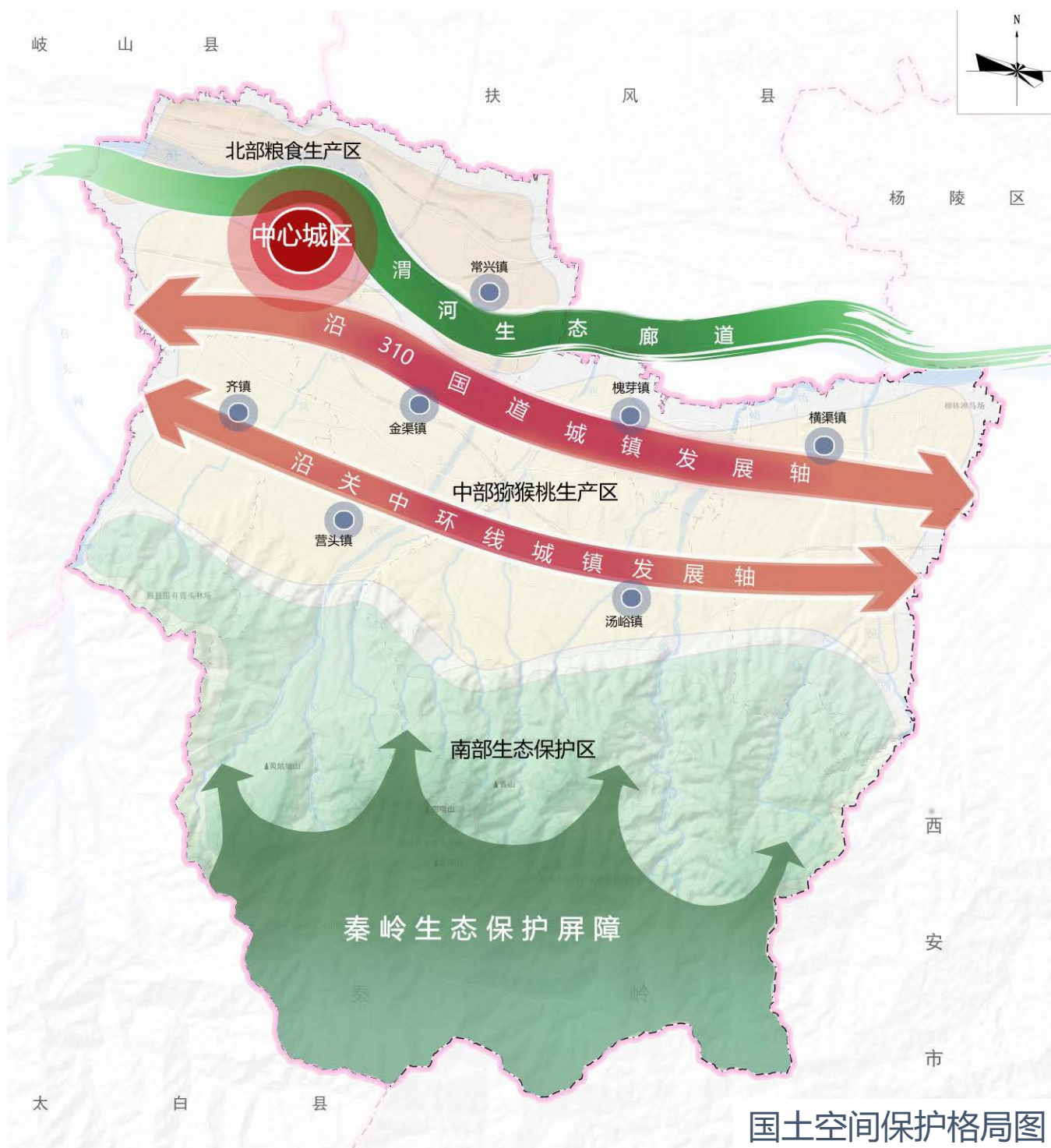
**一屏** —— 秦岭生态保护屏障

**一廊** —— 渭河生态廊道

**一核** —— 中心城区

**两轴** —— 沿310国道城镇发展轴、沿关中环线城镇发展轴

**三区** —— 北部粮食生产区、中部猕猴桃生产区、南部生态保护区



## 2.2 统筹划定三条控制线



### 耕地和永久基本农田

**永久基本农田**是为了保障国家粮食安全和重要农产品供给，实施永久特殊保护的耕地。按照现状耕地应划尽划，应保尽保的原则确定耕地保护目标，将可长期稳定利用耕地优先划入永久基本农田实行特殊保护，主要分布于县域中部、北部黄土台塬区及渭河河谷阶地区。



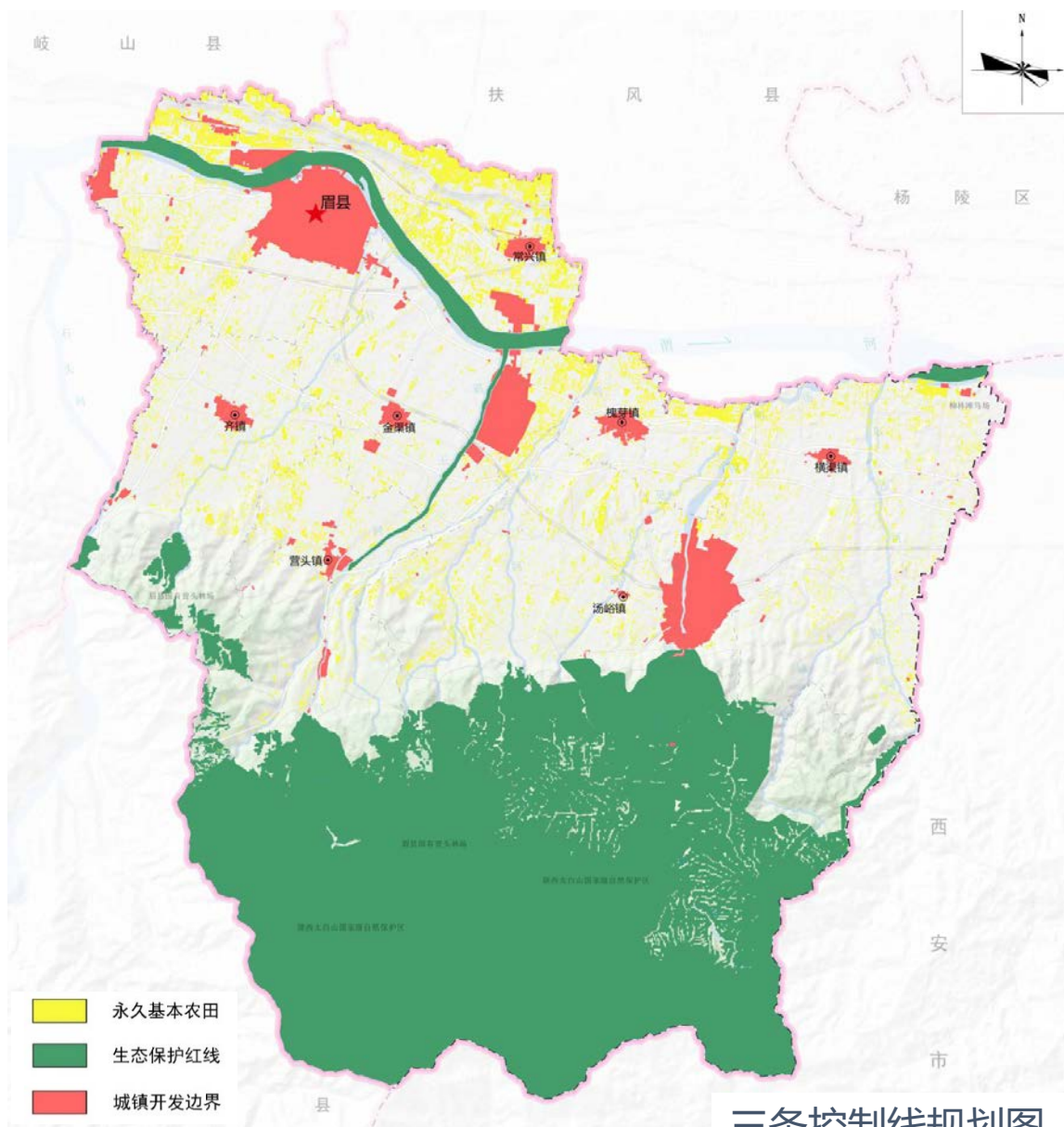
### 生态保护红线

**生态保护红线**是在县域生态空间范围具有特殊重要生态功能、须强制性严格保护的区域。将整合优化后的自然保护地、生态功能极重要区等生态空间划入生态保护红线，主要分布在营头镇、汤峪镇和齐镇。



### 城镇开发边界

充分尊重自然地理格局，划定全县城镇开发边界。主要布局在首善街道办事处、眉县省级经济技术开发区、国家级（眉县）猕猴桃产业园区、太白山旅游区及7个镇（常兴镇、汤峪镇、齐镇、营头镇、槐芽镇、金渠镇、横渠镇）。



三条控制线规划图



## 2.3 建设绿色高效的农业空间

——构建“一园示范、三区覆盖、多点发展”的农业生产格局

### 一园示范

以**国家级猕猴桃产业园**平台为引领，高水平建设国家级现代农业产业园，打造全国知名的眉县猕猴桃产业集群，引领眉县特色农业品牌化发展。

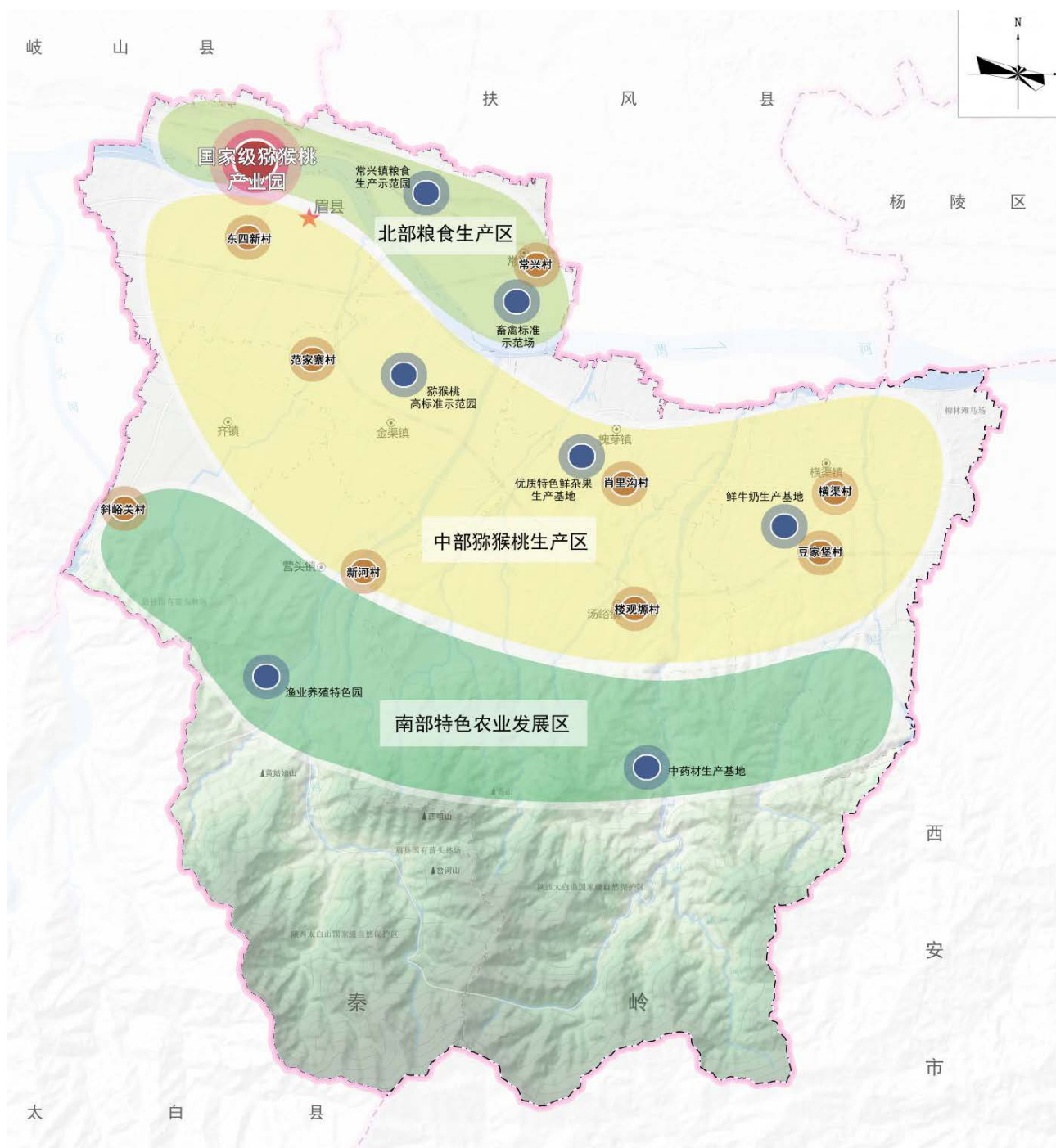


### 三区覆盖

南部特色农业发展区  
中部猕猴桃生产区  
北部粮食生产区

### 多点发展

——打造多个**现代农业产业园**  
——打造多个典型**乡村振兴示范村**



农业生产格局图

## 2.3 建设绿色高效的农业空间

### —— 分类引导村庄差异化发展

#### 城郊融合类

14个

深化农村集体经营性建设用地入市改革，引导城镇与乡村深度融合发展，加快城乡基础设施与公共服务一体化发展。

#### 集聚提升类

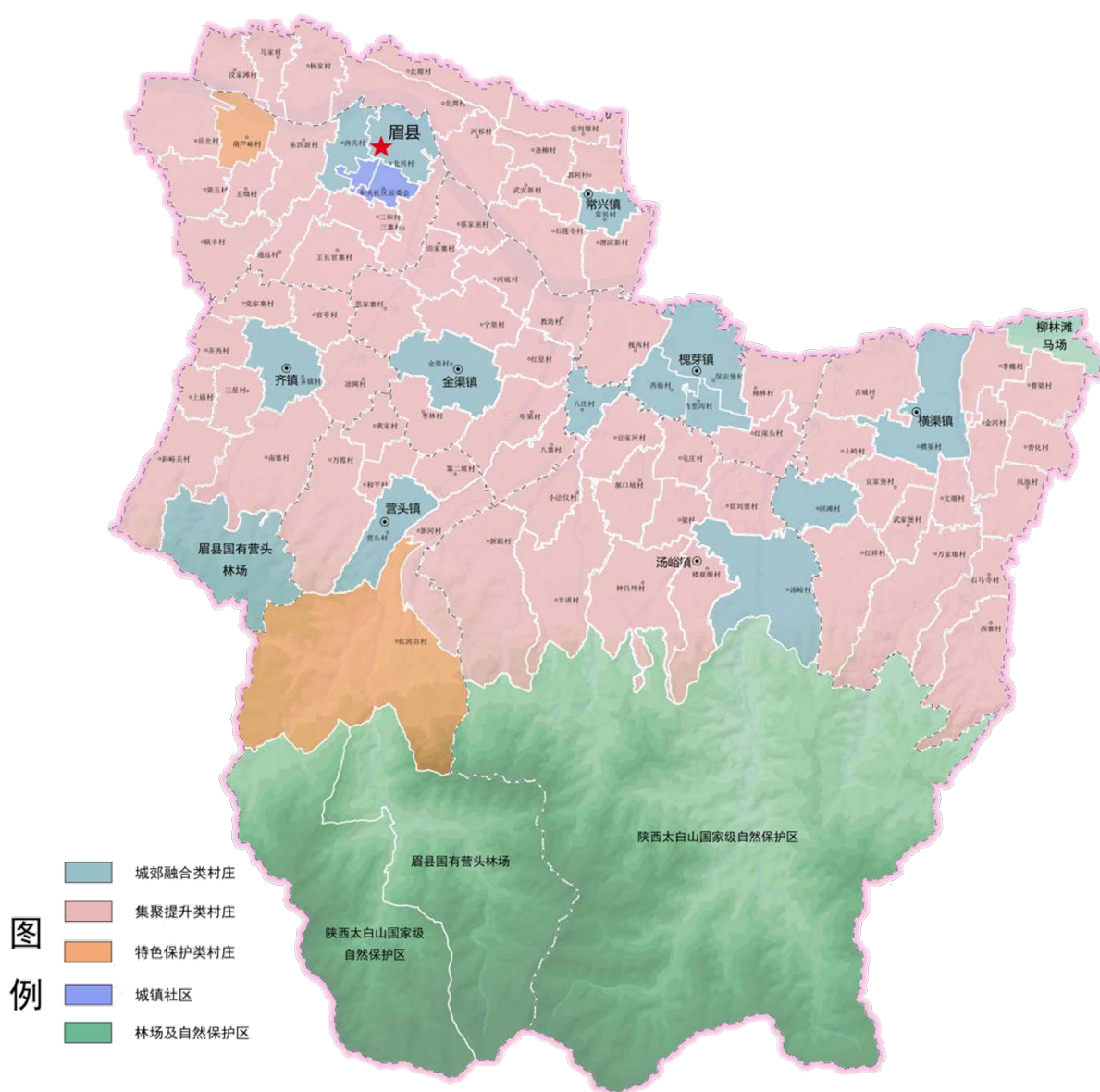
70个

加强产业用地集聚和布局优化，支持农业、工贸、休闲服务等专业化村庄发展，促进一二三产业融合发展。

#### 特色保护类

2个

切实保护格局、风貌及自然和田园景观等整体空间形态与环境，合理利用村庄特色资源，培育乡村新功能。



村庄分类发展图



## 2.4 构筑安全优美的生态空间

### —— 构建“一屏、一廊、四带、多点”的生态安全格局

#### 一屏

秦岭生态屏障

#### 一廊

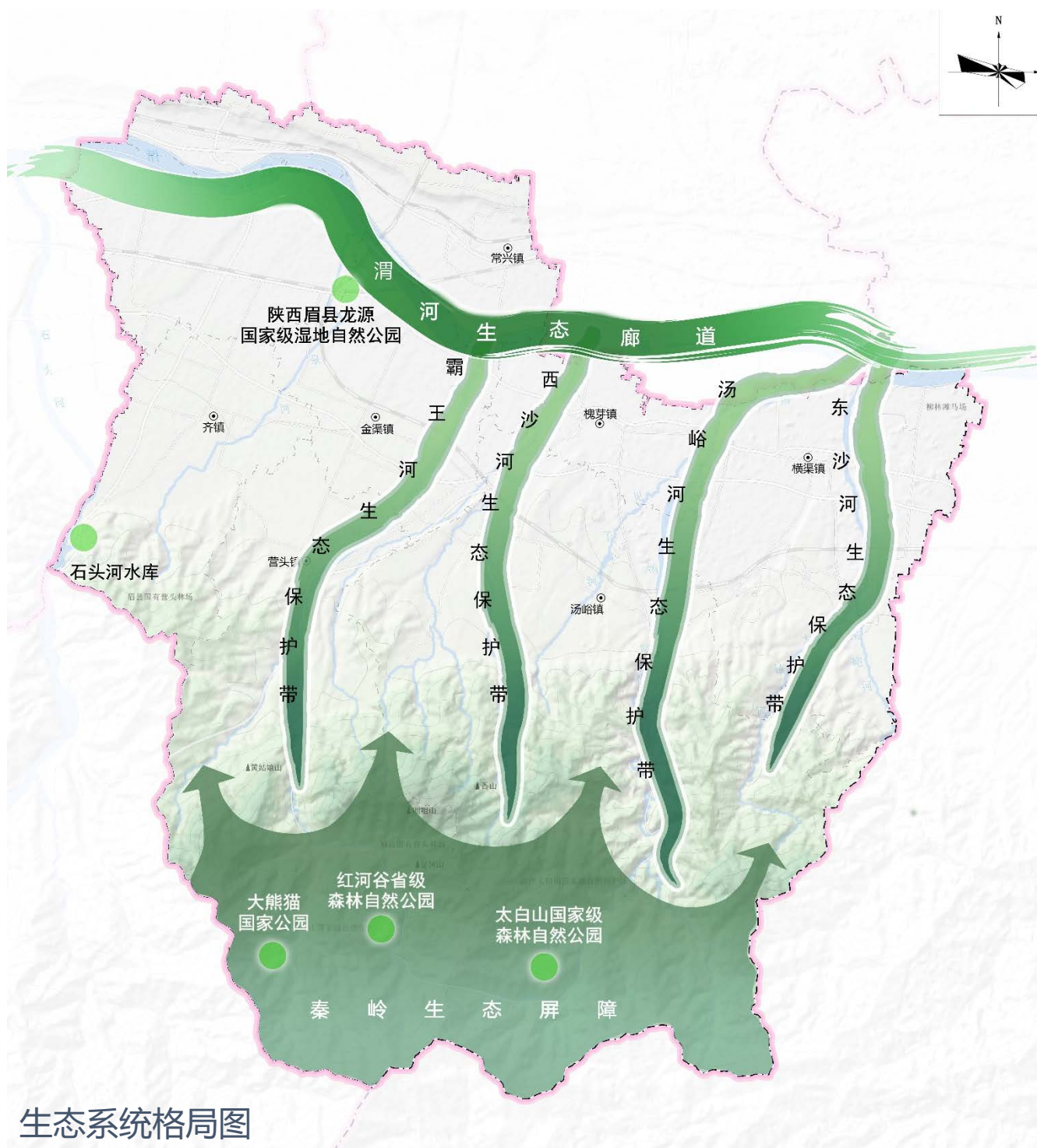
渭河生态廊道

#### 四带

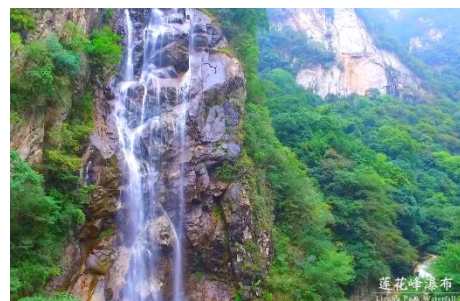
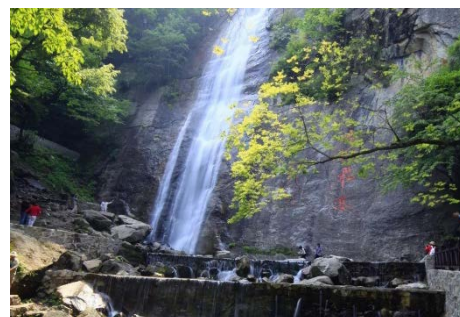
霸王河生态保护带、西沙河生态保护带  
汤峪河生态保护带、东沙河生态保护带

#### 多点

太白山国家级森林自然公园、陕西眉县龙源国家级湿地自然公园、红河谷省级森林自然公园、石头河水库等

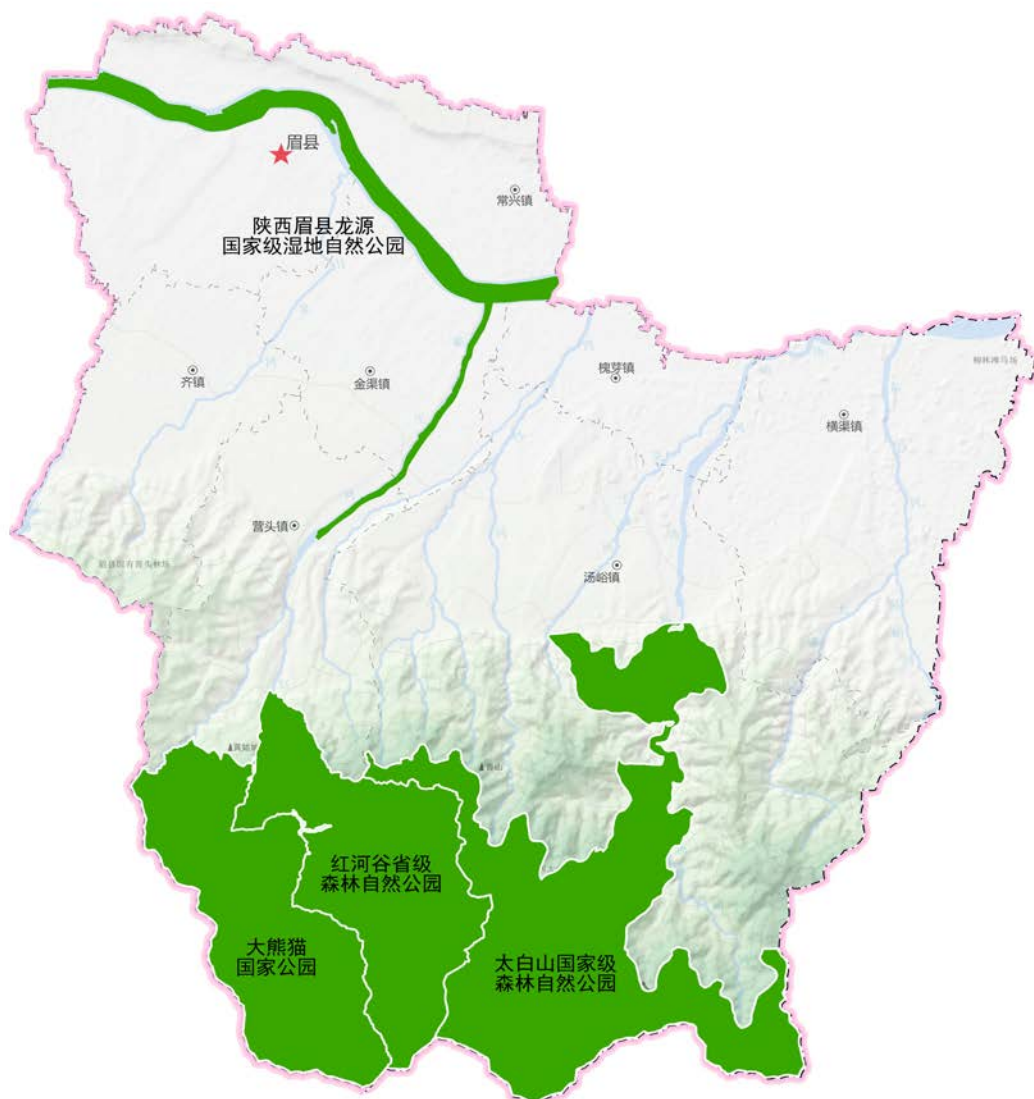
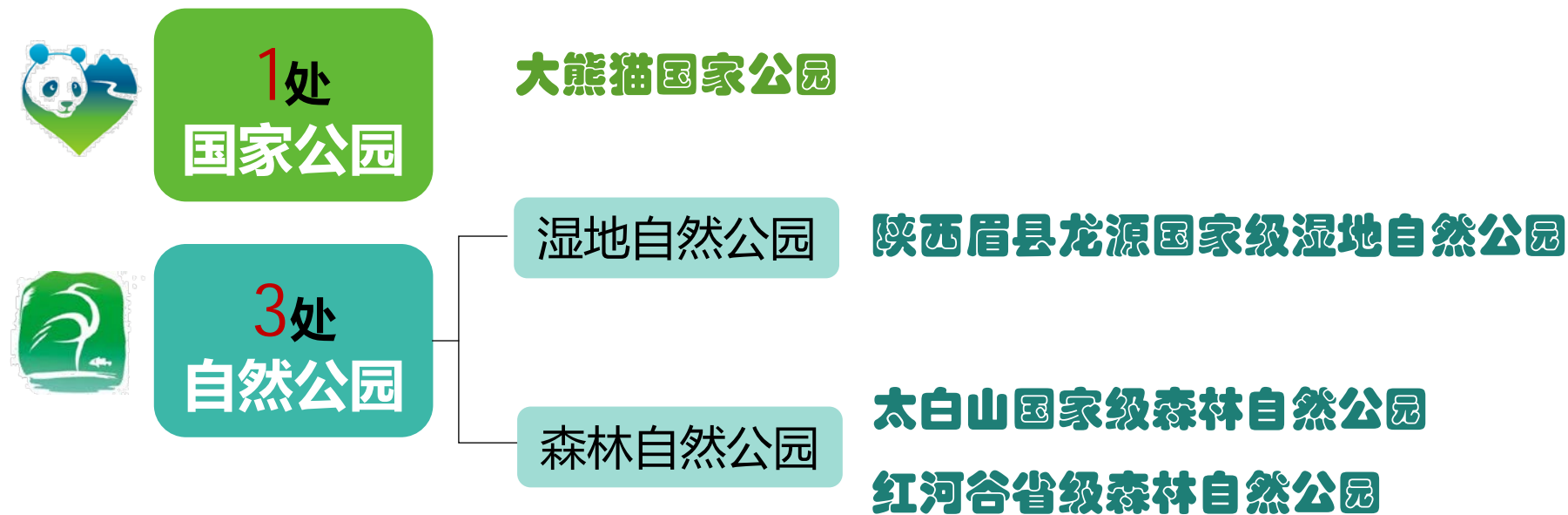


生态系统格局图



## 2.4 构筑安全优美的生态空间

—— 整合优化全县自然保护地，高水平建设国、省两级，国家公园、自然公园两类自然保护地



自然保护地分布图

## 2.5 打造集约高效的城镇空间

——构建“一核、两心、两轴、多点”城镇发展格局，  
形成组团式、集约型的空间发展模式

**一核**

中心城区

**两心**

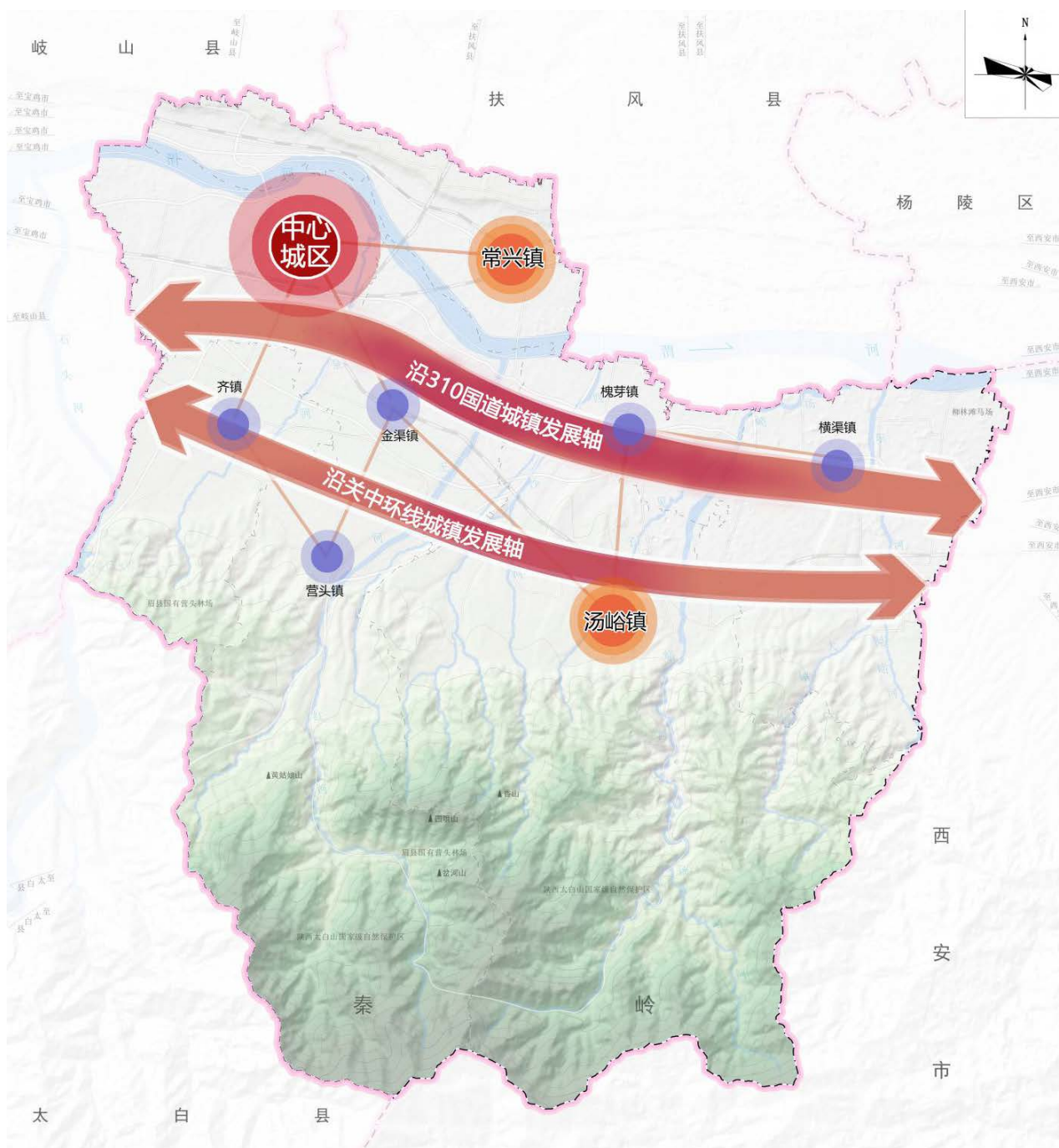
北部城镇发展副中心常兴镇  
南部城镇发展副中心汤峪镇

**两轴**

沿310国道城镇发展轴  
沿关中环线城镇发展轴

**多点**

横渠镇、金渠镇、营头镇、齐镇、槐芽镇等小城镇



城镇发展格局图

## 2.5 打造集约高效的城镇空间

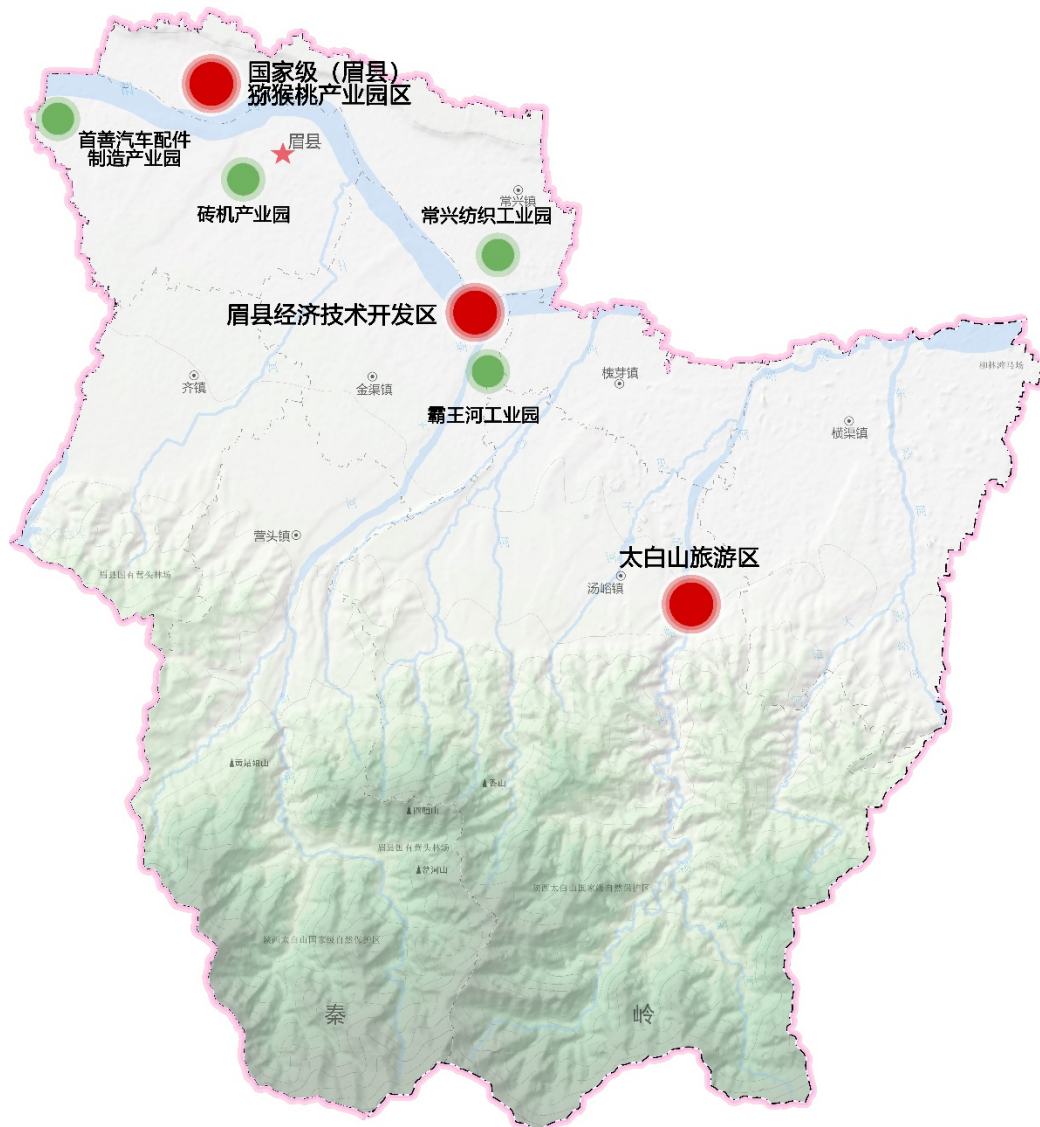
——以311现代特色产业体系为基础，形成“三区四园”产业布局结构，推进农业现代化发展，加快工业转型升级，促进服务业融合发展。

### 三区

眉县经济技术开发区  
国家级（眉县）猕猴桃产业园区  
太白山旅游区

### 四园

霸王河工业园  
常兴纺织工业园  
首善汽车配件制造产业园  
砖机产业园



产业空间布局图



## 2.5 打造集约高效的城镇空间

### —— 建立“县—镇—社区（村）”三级公共服务设施中心体系

#### 县级公共服务中心

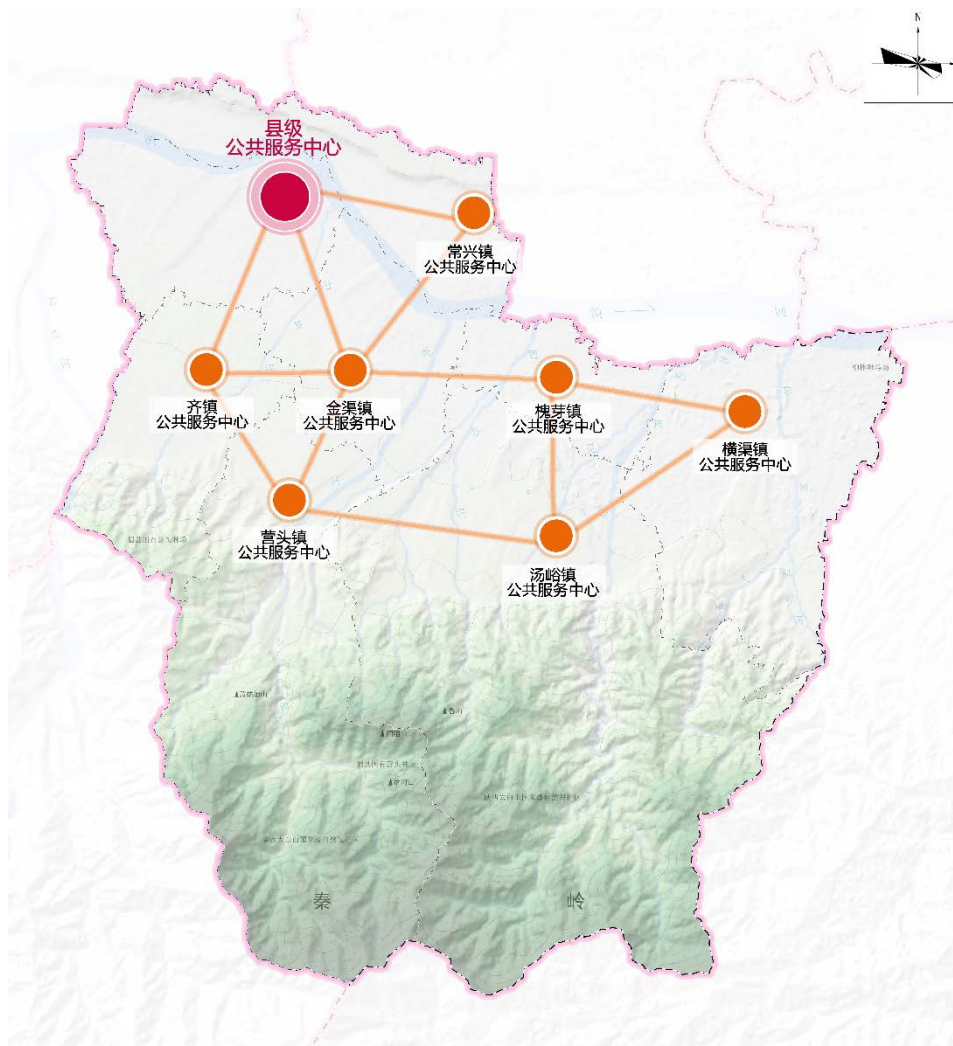
面向全县域和周边地区公共服务需求，提供行政、文化、教育、体育、医疗、社会福利等综合服务功能。

#### 镇级公共服务中心

常兴镇、汤峪镇镇区7个镇级公共服务中心，主要满足区域内各类公共服务需求。

#### 社区（村）公共服务中心

按照每1-3万常住服务人口设置1处，以社区生活圈为单元配置社区（村）级公共服务设施，保障居民基本公共服务需求。



### —— 构建城乡生活圈，落实五类设施配置



#### 教育

加快教育设施布局优化，构建全年龄教育设施体系。



#### 医疗卫生

构建医疗卫生服务体系，提高公共卫生防疫能力。



#### 体育

构建丰富多元化的公共体育设施体系，完善多层次公共体育设施建设。



#### 社会福利

构建设施齐备、结构完善的社会福利服务体系，完善养老及社会福利设施。



#### 文化

构建均衡优质的文化设施体系，促进公共设施均等化布局。

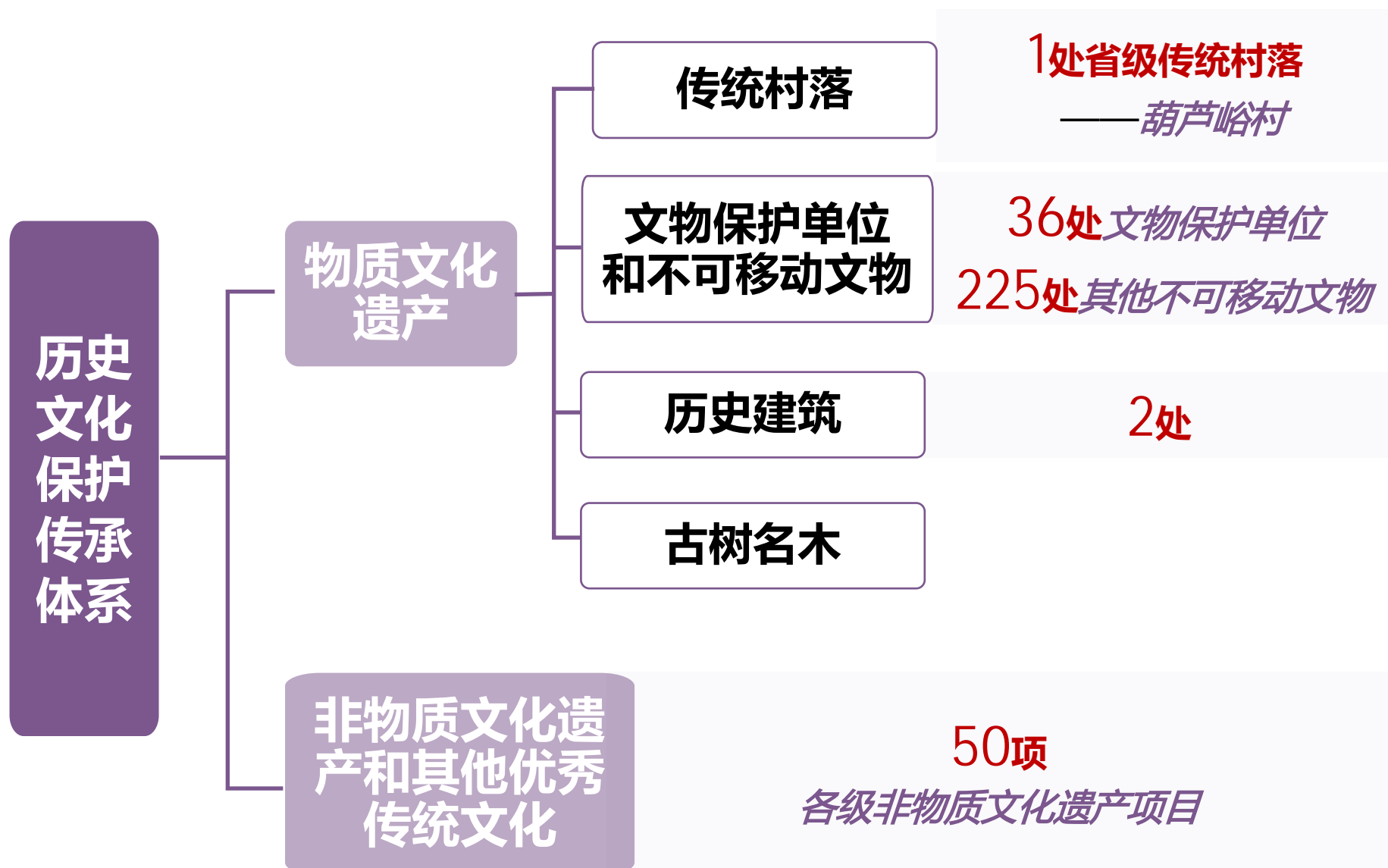
# 03 | 保护传承历史文化 塑造城乡风貌特色

加大文物和文化遗产保护力度，构建涵盖物质文化遗产、非物质文化遗产和其他优秀传统文化的历史文化保护体系，依托自然山水格局，塑造特色风貌定位，彰显眉县自然和文化魅力。



## 3.1 建立历史文化保护体系

### —— 构建历史文化保护传承体系，明确重点保护对象



### —— 加强城乡文化空间保护利用

强化历史文化传承展示



加强非物质文化遗产保护传承体系建设



保护和传承弘扬优秀文化



打造文化产业集聚空间



## 3.2 城乡风貌特色塑造

总体定位：“山水画廊、关学风韵、活力家园”

### 秦岭自然生态风貌区

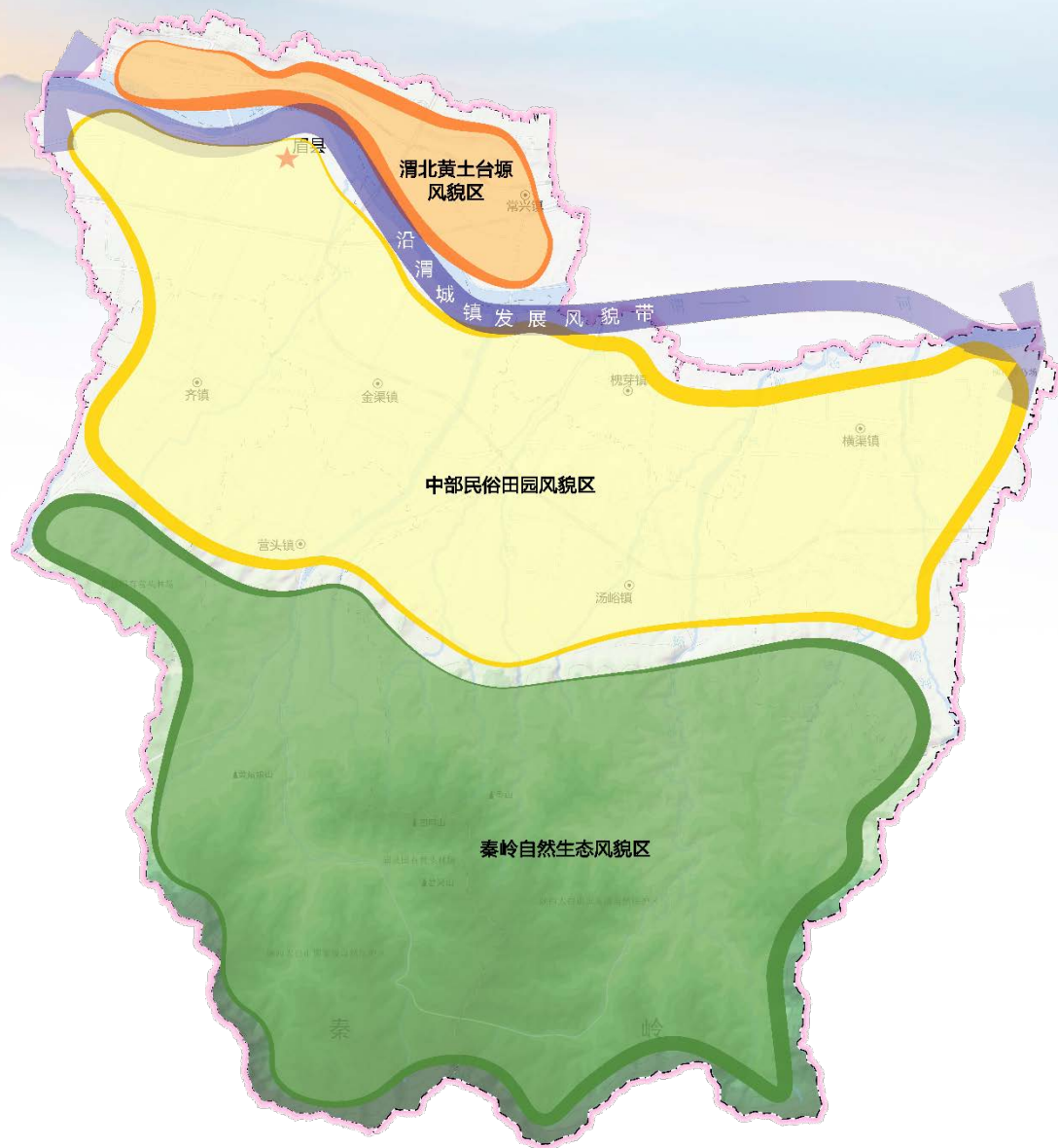
营头镇和汤峪镇南部。按照“**山水眉县，秦岭秘境**”的风貌定位，展示山水文化，塑造魅力悠然的生态景观风貌。

### 中部民俗田园风貌区

秦岭以北、渭河以南区域。按照“**生态田园，创意家园**”的风貌定位，展示眉县多元文化，建设舒缓开敞的创意田园景观。

### 渭北黄土台塬风貌区

常兴镇。按照“**百里画廊，田园风光**”的风貌定位，展示绿色廊道、红色革命、工业文化。



特色风貌分区图



# 04 | 统筹自然资源要素 促进资源高效节约

坚持水资源承载能力底线，明确用水总量，落实林地保有量、森林覆盖率指标，优化林草布局，加强水资源、林草资源开发保护利用，优化矿产资源开发利用结构，优化城乡土地资源配置，提高建设用地节约集约利用水平。



## 4.1 水资源保护与利用

严格控制水资源总量

提高供水保障能力

优化用水结构，提高水资源利用效率

强化河湖水系保护

## 4.2 林草资源保护与利用

1

加强生态公益林和商品林保护管控

2

保护利用林草资源，优化林草布局



## 4.3 矿产资源保护与利用

### 优化矿产资源开发利用结构

重点调控铜、石墨等的开采总量，稳步提升铜矿供应能力，有序开发秦岭北麓山前及渭河盆地地区地热、矿泉水资源。

### 提高矿产资源综合利用水平

开展技术改造，提高铜矿持续供应能力，提高矿产资源开发利用“三率”水平。

### 强化矿产资源开发空间管控

严格执行国家重点生态功能区产业准入负面清单、区域“三线一单”、秦岭重点保护区等产业准入要求。

### 加强矿山环境保护与恢复治理

加大秦岭区域退出矿业权矿山地质环境治理恢复与土地复垦力度，适时推进矿山修复工程。

## 4.4 建设用地节约集约利用

### 严格控制 建设用地总量

引导用地指标重点向城镇开发边界和集聚提升类村庄倾斜，优先保障必要的民生项目、重点基础设施以及生态环境保护要求的重点项目用地。

### 积极盘活存量建 设用地、低效用地

推进城镇存量和低效用地盘活利用，积极推进低效建设用地再开发利用，充分利用市场经济的手段引导和推动城市更新。

### 优化城乡土地资源 配置

优化城镇建设用地结构，整合现有各类开发区、工业集中区，引导工业用地向园区集中发展。

### 统筹地上地下空间 复合利用

在地下空间优先安排市政基础设施、人防工程、应急防灾设施，有序、适度开发公共活动功能。

# 05 实施生态系统修复 推进国土综合整治

结合国土空间开发保护格局优化要求，落实省市国土综合整治工作任务，明确生态系统修复目标任务，推进山水林田湖草综合整治。



## 实施国土综合整治

1

农用地整理

2

宜耕后备资源开发

3

农村建设用地整治

4

城镇低效用地再开发



## 推进山水林田湖草矿系统修复

水源涵养保护



水土保持保护



生物多样性保护



矿区生态整治修复



# 06 | 筑牢基础设施支撑 增强城市安全韧性

结合县域战略定位，落实重大基础设施布局，构建综合交通体系，建设城乡公用设施体系，完善安全与综合防灾体系，增强城市韧性。



## 6.1 构建现代综合交通体系

构建以**航空、铁路、公路**为一体的高效互联的绿色综合交通运输体系，打造关中平原城市群东西重要的通道、区域性综合交通枢纽。

### 通用机场

——**太白山通用机场**

### 铁路交通

“两高一普”的铁路网络：**陇海铁路、西宝高铁和西法城际铁路**

陇海铁路保留**常兴站**，西法城际铁路设**眉县站、太白山站、红河谷站**。

### 公路交通

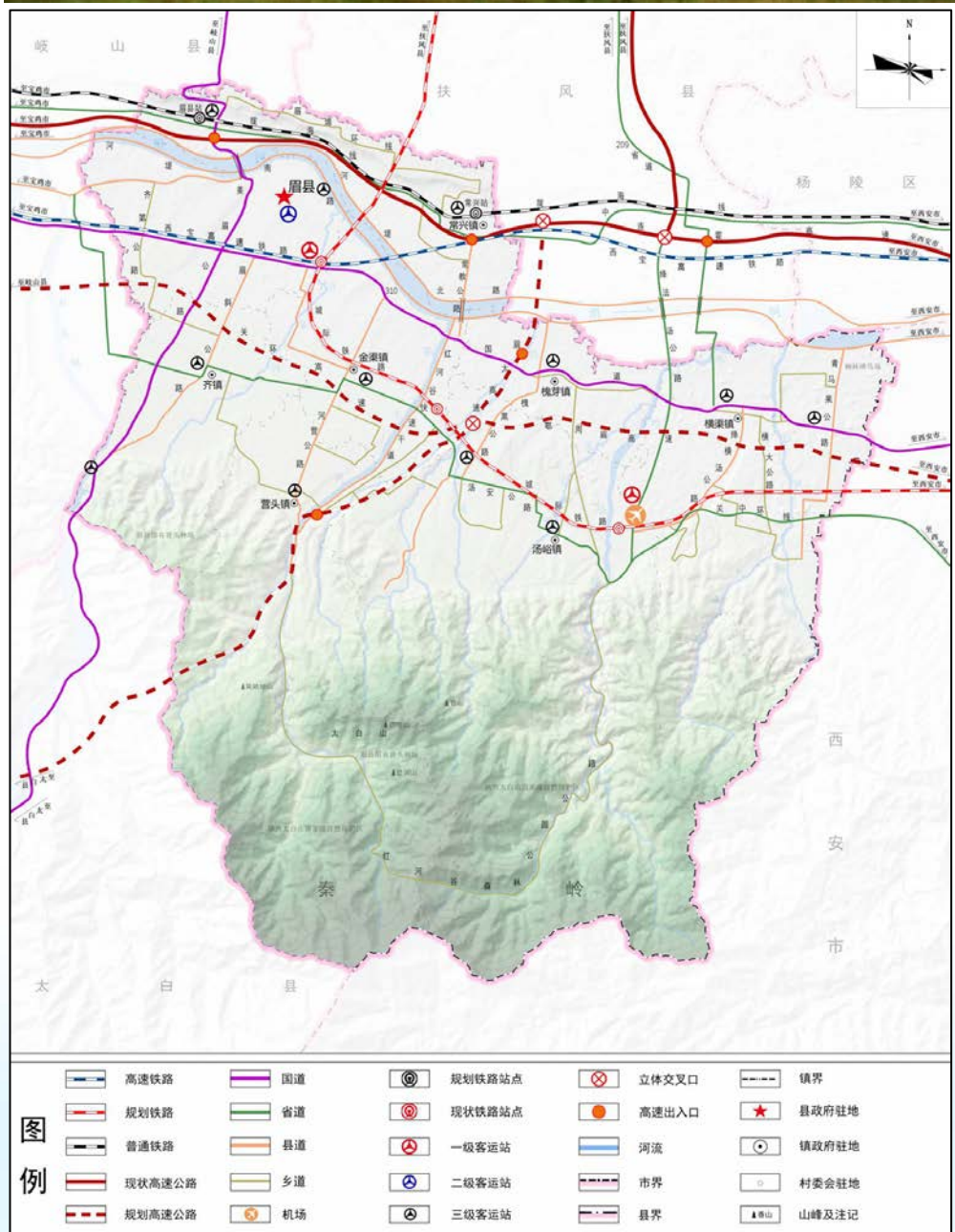
——“**两横一纵**”高速公路网：

“两横”为连霍高速、鄂周眉高速和关环高速，“一纵”为眉太高速。

——“**三横两纵**”干线公路网：

“三横”S104（西宝中线）、G310和S107（关中环线）。“两纵”G342（姜眉公路）、S217（绛汤公路）。

——**县乡道**：改造提级和连通现状县乡道，促进县域道路互联互通。



综合交通体系规划图



## 6.2 建设城乡公用设施体系



**供水** 完善水利设施网络，保障重大区域调水和水利设施建设。完善各级给水管网建设，保障城乡供水工程建设。



**排水** 规划差异化引导城镇排水体制建设，加快城镇污水设施建设，加强农村排水管网和污水处理设施建设。



**电力** 加大输变电网改造力度，形成以330kV段家变、330kV汤峪变为枢纽，110kV - 35kV为主要网络结构的供电系统。



**燃气** 近期完善中心城区管网、各镇办燃气设施建设，提高管网覆盖率和供气能力。远期全面完善村庄中压管网，实现社区、村庄的燃气一体化。



**供热** 推进能源结构调整，发展光伏等清洁能源，提高天然气利用水平，合理建设热电联产项目、分布式能源等几种供热设施。



**环卫** 加强城乡环卫一体化建设，建立健全“县处理、村镇收集+转运、户分类”的城乡环卫一体化体系。



## 6.3 完善安全与综合防灾体系



### 提高洪涝灾害应对能力

明确防洪标准，完善防洪措施。渭河防洪标准按50年一遇设防，霸王河、汤峪河、西沙河、东沙河、甘泉河防洪标准按20年一遇设防。

### 健全消防安全保障

提升中心城区现状消防站各类设施，按一级消防站配建标准设置，各镇根据实际需求设置消防站或消防点，配备专职或义务消防队员。



### 提高抗震防震能力

明确抗震设防标准，完善避震疏散场所和通道。全县按照七度抗震烈度设防，人防、学校、医院、剧院、大型商场等生命线工程按八度设防。

### 提高人防保障水平

县域人防工程建设以中心城区为核心，以县域各镇区为主要组成部分人均人防工程面积按1.0平方米标准设防，各镇区结合实际情况设防。



### 提高地质灾害防御能力

健全地质灾害监测预警，划定为地质灾害高易发区、中易发区、低易发区、非易发区，推进灾害隐患点搬迁治理。



# 07 | 优化中心城区布局 提升宜居空间品质

坚持以人为本，着力塑造更具多元的居住空间、更加便捷的公共服务、更具魅力的人文环境，提升城区宜居空间品质。



## 7.1 优化城区空间结构

### “双心引领、两轴推进、五区协同”



#### 双心

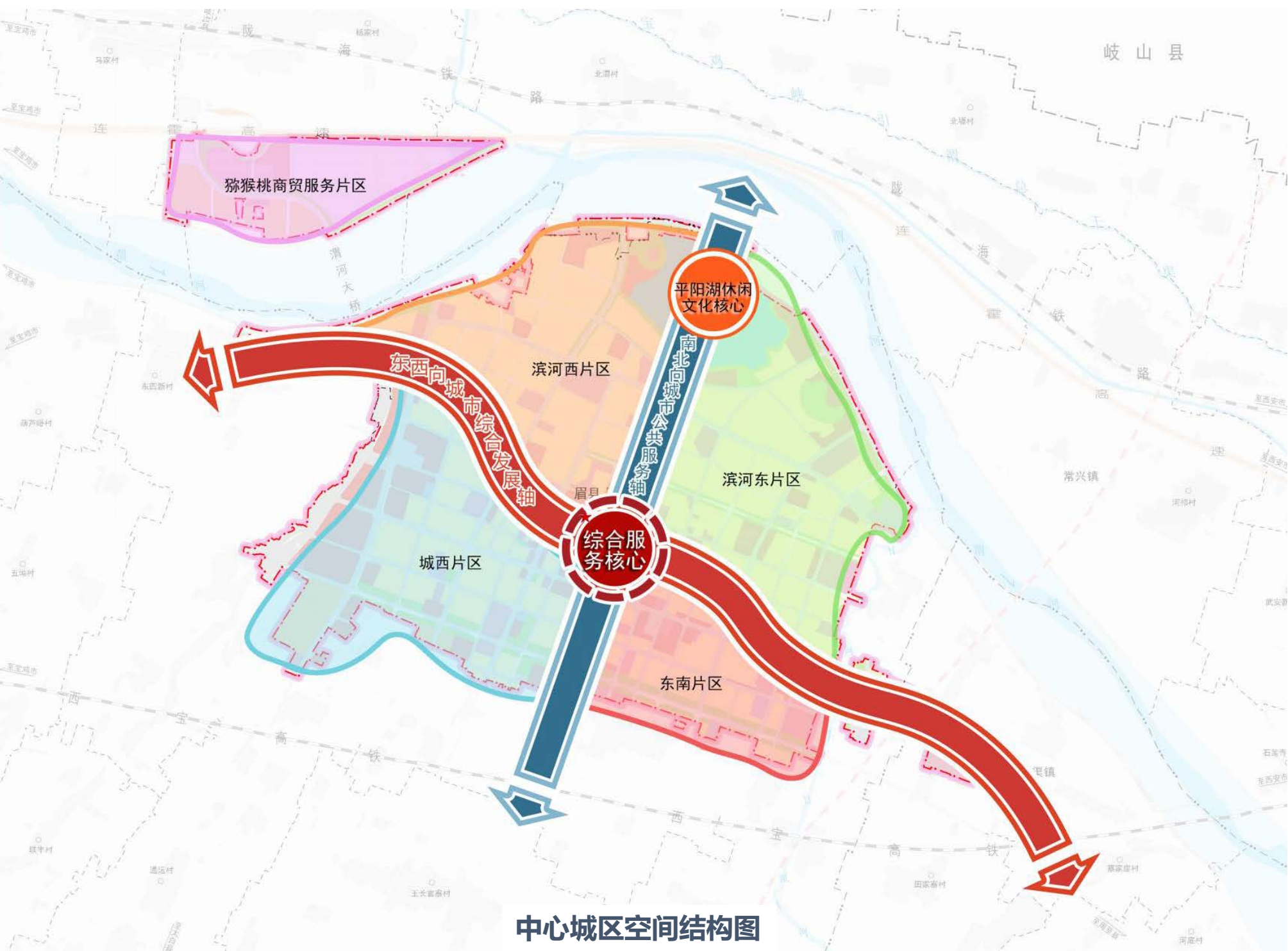
综合服务核心、平阳湖休闲文化核心

#### 两轴

东西向城市综合发展轴  
南北向城市公共服务轴

#### 五区

猕猴桃商贸服务片区、滨河西片区、滨河东片区、城西片区、东南片区



中心城区空间结构图



## 7.3 完善交通组织

### 优化道路系统，完善现代化交通网络



构建由主干路、次干路、支路三级体系形成“棋盘式”骨架网络

坚持窄马路、密路网、完整街道理念

主干路形成“三横四纵”的城市道路系统

次干路形成“三横五纵”的城市道路系统

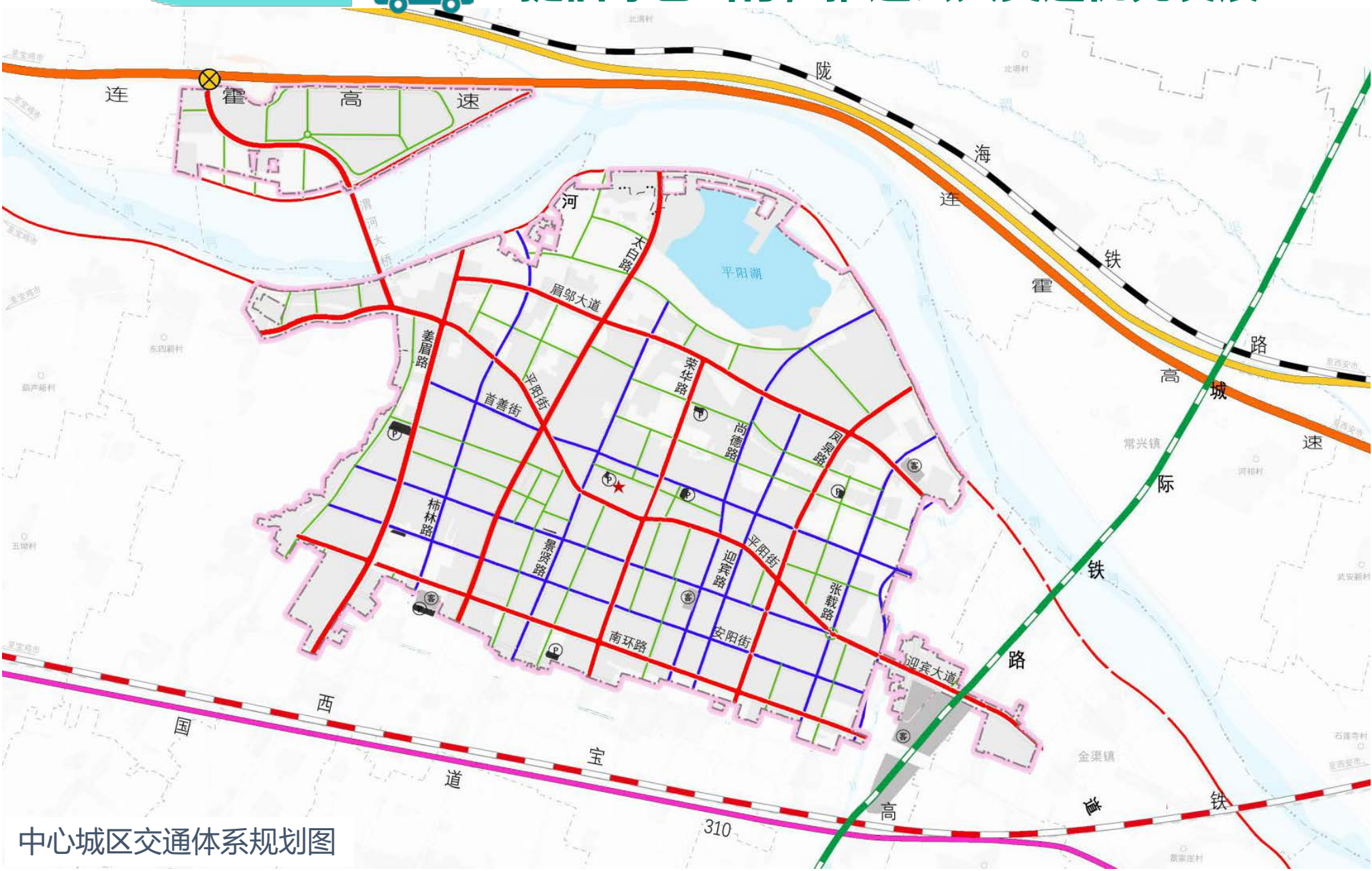
### 形成“公交+慢行”出行模式

鼓励以公共交通为导向的中心城区交通组织模式，构建“干线—支线”二级常规公交网络服务体系。

结合绿地、景观等系统布局城市慢行网络体系，建立安全、舒适、连续的步行和自行车交通环境。



### 提倡绿色出行，推进公共交通优先发展



中心城区交通体系规划图

## 7.4 构建公共空间与蓝绿网络

### “一核镶嵌、一环萦绕、多点辐射” 蓝绿网络结构

**一核**

以平阳湖公园为核心的绿地核心休闲区

**一环**

沿姜眉路、南环路、甘泉河及滨河大道形成的环形带状绿地

**多点**

重要的城市绿地节点  
包括张载公园、平阳广场、渭央公园等绿地开敞节点

形成“综合公园 — 专类公园 — 社区公园/游园”公园绿地布局



# 08 | 明确乡镇规划引导 完善实施保障机制

明确全县镇街定位、目标、管制分区及各类要素配置，健全空间传导管控体系，明确近期建设安排，保障规划有效实施。



## 8.1 规划实施保障

### —— 明确规划传导落实

总

乡镇规划

落实规划中确定的定位、规划目标、用途管制分区、底线管控、重大基础设施、要素配置等规划内容，制定各乡镇的约束性指标分解方案，落实生态保护红线、永久基本农田和耕地保有量、城镇和村庄建设用地面积等主要约束性指标。

专

专项规划

实施专项规划编制清单制管理，从资源保护、民生保障、支撑体系、整治修复等方面编制专项规划，强化与专项规划的技术标准衔接，明确专项规划深化细化的方向和重点。

详

详细规划

确定中心城区详细规划编制单元划分方案，在重要控制指标、功能布局和要素配置等方面提出指导约束要求，在空间形态、风貌塑造等方面提出控制引导要求。

### —— 建立“一张图”系统，完善规划实施保障措施

健全规划  
管理制度

健全空间规划体系，制定规划监察管理办法，建立规划监测评估预警机制，建立公众参与机制。

完善国土空间  
管制制度

完善主体功能制度，建立全域国土空间用途管制制度。

国土空间规划  
“一张图”建设

搭建国土空间基础信息平台，建设国土空间规划“一张图”实施监督信息系统。

# 公示时间

2023年3月30日-2023年4月28日，共30日。

# 公示渠道

眉县人民政府门户网站

<http://www.meixian.gov.cn/>

# 公众意见投递途径

电子邮箱：mxkjgh123@163.com

邮寄地址：眉县自然资源局(首善街道办事处平阳街农业大厦)

邮政编码：722300

(请在电子邮件标题或信封封面上标注“眉县国土空间总体规划意见建议”字样)

注：部分图片来源于网络，如涉及版权问题，请联系眉县自然资源局，我们会及时审核处理，本规划所有数据内容以最终批复为准。