

关于《眉县齐镇国土空间规划（2021-2035年）》 的批后公告

根据《中共中央 国务院关于建立国土空间规划体系并监督实施的若干意见》《中共陕西省委 陕西省人民政府关于加快建立并监督实施陕西省国土空间规划体系的实施意见》等文件要求，我镇完成了《眉县齐镇国土空间规划（2021-2035年）》（以下简称《规划》）的编制工作，于2026年4月经宝鸡市人民政府批复同意，现将规划主要内容公开如下：

一、规划范围与期限

《规划》分为全域和镇区两个层次。全域规划范围为齐镇行政辖区范围内全部国土空间，面积65.63平方公里。镇区范围为齐镇镇政府驻地的城镇开发边界1.11平方公里。规划期限为2021-2035年，规划基期年为2020年，规划目标年为2035年，近期目标年为2025年。

二、规划目标定位

齐镇规划定位为：县域西部以发展绿色产品种植、商贸物流、历史文化体验服务产业为主的特色商贸文化发展示范镇。

规划至2025年，农业产业园发展规模不断扩大，果蔬农副产品加工业初具规模；居住、教育、医疗、养老等公共服务水平进一步提高，市政基础设施进一步完善；人居环境持续改善，近期建设项目有序推进并落地。

规划至 2035 年，推动猕猴桃、大樱桃农业产业园蓬勃发展，同时加大农民专业合作社、家庭农场等新型经营主体培育力度，延伸农业产业发展链条，促进农副产品精深加工，发展果蔬种植、采摘观光、农事体验、非遗古太酒文化体验于一体的旅游产业。农贸集散产业发展能级逐步提高，农贸物流产业网络延伸拓展。人居环境品质提升，公共服务设施及市政基础设施布局完善，绿色高效、宜居宜业、现代便捷的高质量生产生活示范区全面建成。

三、国土空间开发保护格局

《规划》以“三区三线”为基础，立足资源本底，形成“一核一轴，两区多点”的国土空间开发保护总体格局。引导人口向镇区集聚，加快推进产城融合发展和城区扩容提质建设，提供全方位、多功能、综合性的城镇服务。以姜眉公路、眉齐公路为依托，打造城镇发展主要轴线，串联沿线各村庄，加强与周边乡镇联动发展。北部特色农产品生产区应推进标准化生产，加快探索建设智慧农业园区，建设绿色有机果蔬种植现代农业园；南部生态涵养区是生态环境保护及生态安全防护重要区域。多点为美盛猕猴桃种植基地、眉县古太酒厂、香菇种植培育基地、东凉阁生态产业园等。

四、重要控制线和控制指标

到 2035 年，耕地保有量不低于 355.45 公顷，其中永久基本农田保护面积不低于 347.18 公顷；城镇开发边界面积控

制在 137.76 公顷以内；生态保护红线面积不低于 436.71 公顷。

五、重点空间开发保护策略

《规划》从以下四个方面明确了规划期内重点国土空间开发保护利用策略。一是落实最严格的耕地保护制度，确保耕地总量不再减少，质量有提高。二是推进自然资源保护利用，节约集约利用建设用地，提高水资源利用效率，加强矿产资源开发管理。三是推动历史文化保护，加强特色文化活化利用，落实传统村落和文物古迹保护。四是强化基础设施保障，落实上位规划确定的重要交通道路，完善齐镇综合交通体系，优化路网结构，加强与周边区域交通联系，以规划新建关环高速和 G342、S107 和眉凤路等主要交通道路为骨架，形成主要道路系统网络；对齐镇供水站完善净水设施，完善镇区供水网络，统筹污水处理设施布局，促进水资源均衡配置；优化电网结构，满足各类用电负荷增长的需要；加快推进 5G 基础设施建设，构建现代通信基础设施建设；强化新型基础设施建设，提高环卫、防灾等安全保障能力。

六、镇区规划

《规划》通过合理确定各类用地规模，优化镇区道路结构，形成“一心、两轴、四片区”的空间结构布局。结合镇区人口，优化教育、文化、体育、医疗卫生、社会福利等公共服务设施布局，补齐短板、增质升级。根据现状交通体系，

构建“人性化”城市综合交通网络，同时保障给排水、电力、燃气等重大基础设施用地，加强城市生命线系统建设。

七、规划实施保障措施

《规划》从严格落实规划监督管理办法，全面实施规划评估调整机制，建立国土空间规划“一张图”，建设规划实施监测监督网络和健全完善公众监督机制等五个方面提出了规划实施的保障措施。

附件: 规划关键图纸

图 1: 全域国土空间总体格局规划图

图 2: 全域国土空间控制线规划图

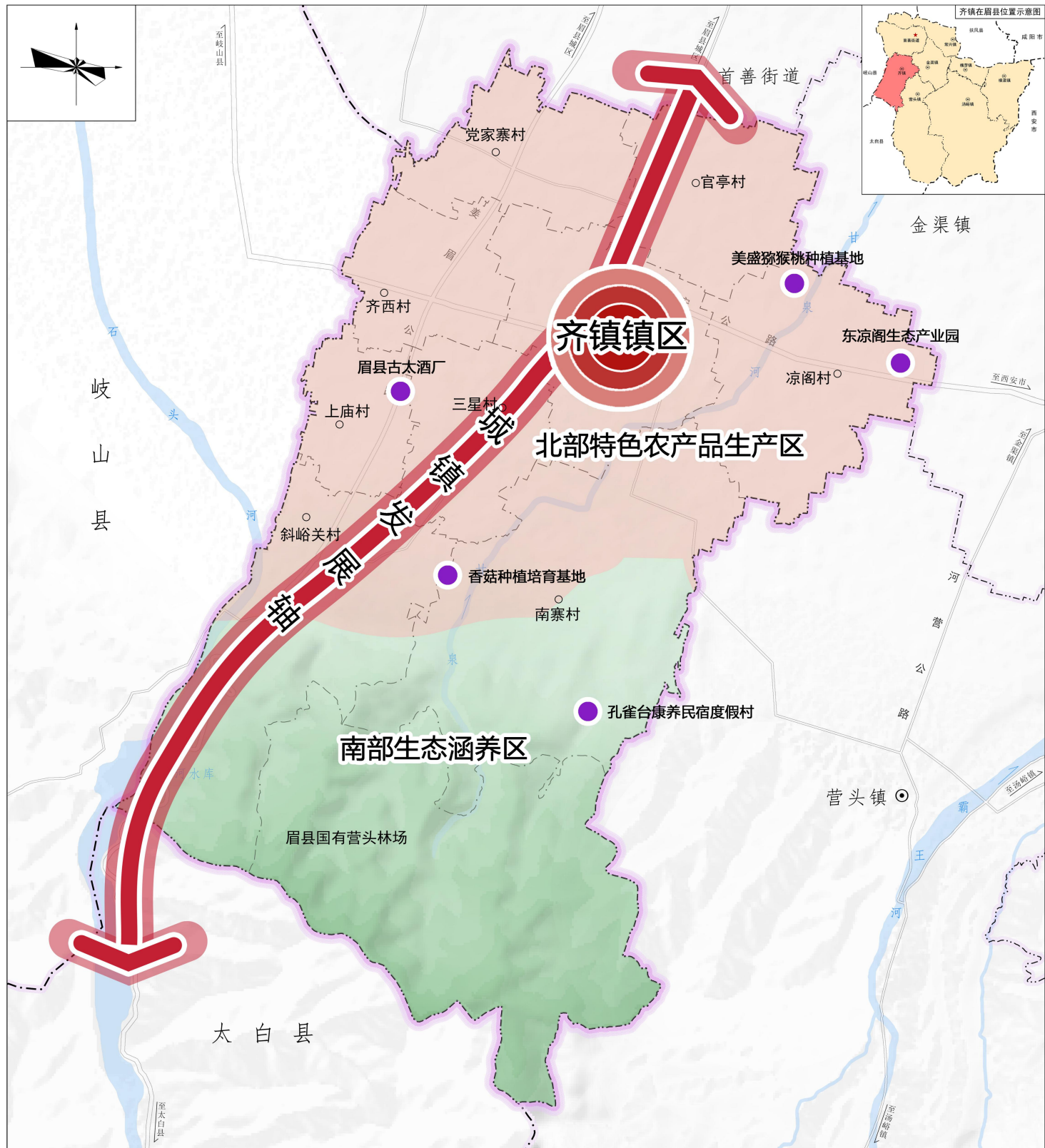
图 3: 全域村庄布点规划图

图 4: 全域国土空间用地布局规划图

图 5: 镇区国土空间规划分区图

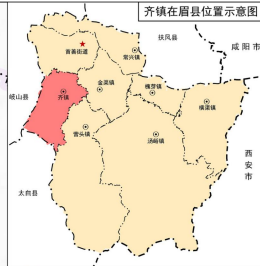
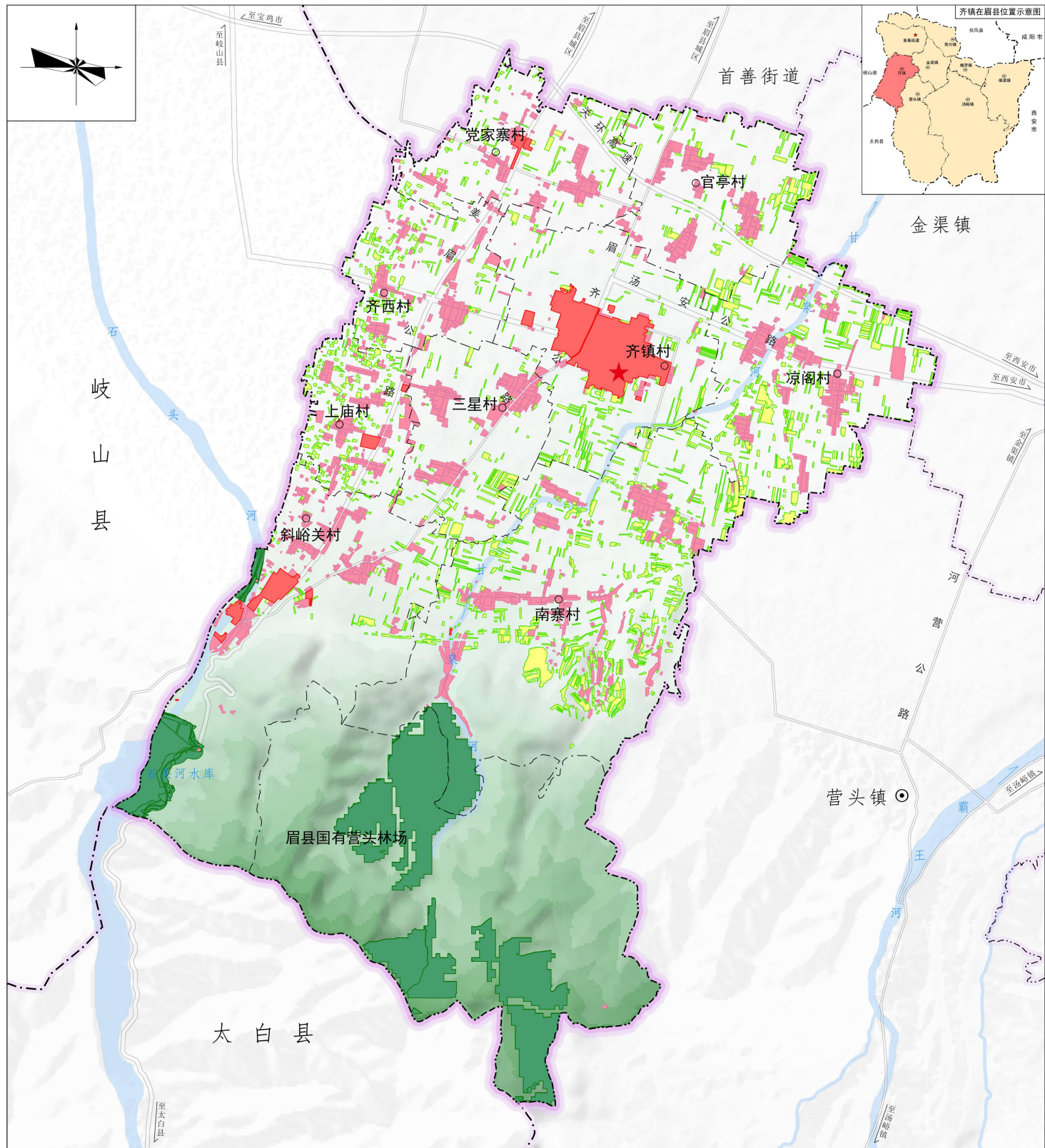
眉县齐镇国土空间规划（2021-2035年）

全域国土空间总体格局规划图



眉县齐镇国土空间规划（2021-2035年）

全域国土空间控制线规划图



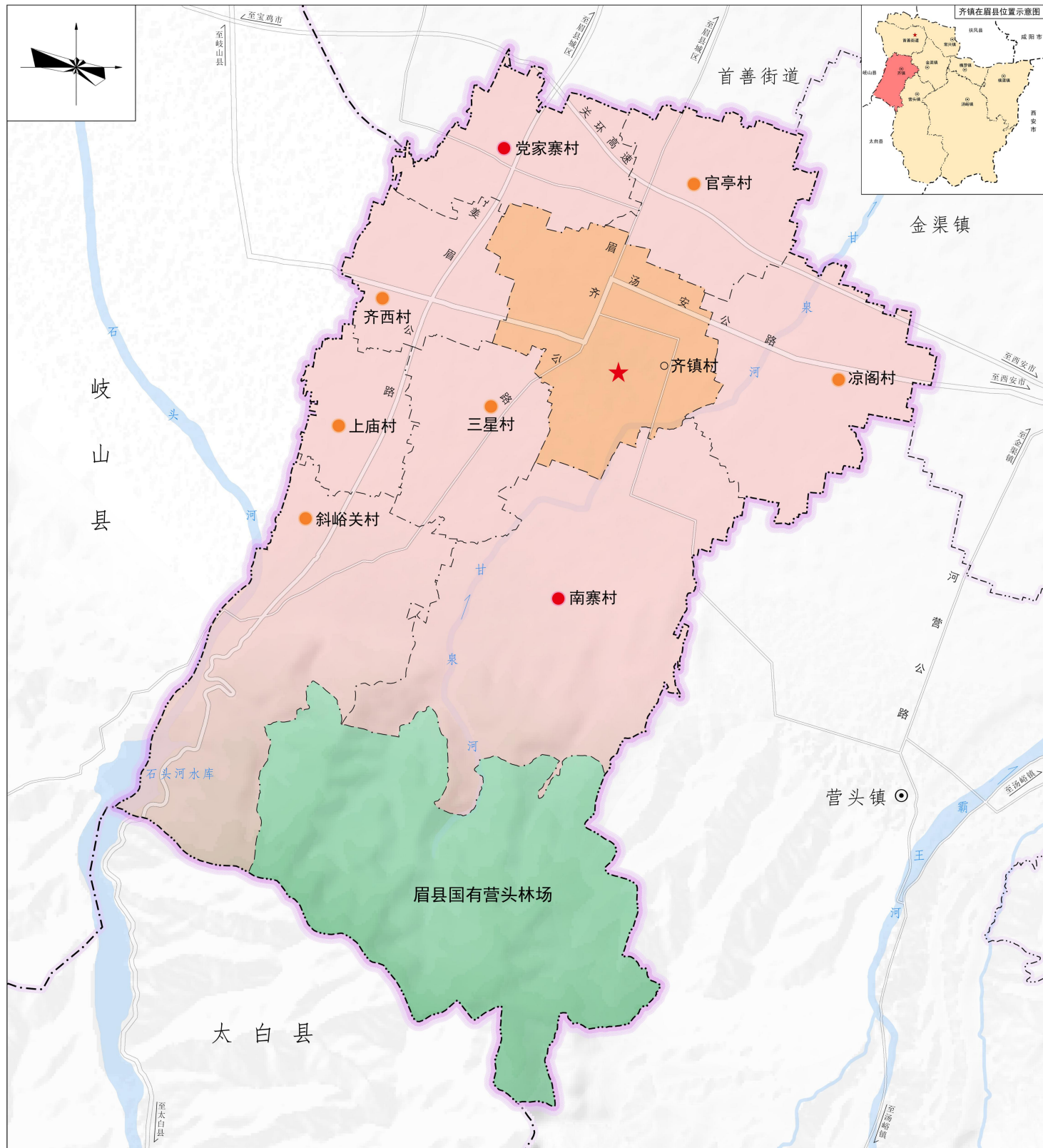
图

例

- | | | | |
|--|--------|--|-------|
| | 永久基本农田 | | 村界 |
| | 生态保护红线 | | 公路 |
| | 城镇开发边界 | | 河流水面 |
| | 村庄建设边界 | | 规划范围 |
| | 县界 | | 镇政府驻地 |
| | 镇、街道界 | | 村委会驻地 |

眉县齐镇国土空间规划（2021-2035年）

全域村庄布点规划图



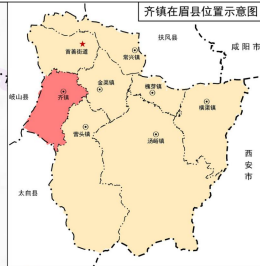
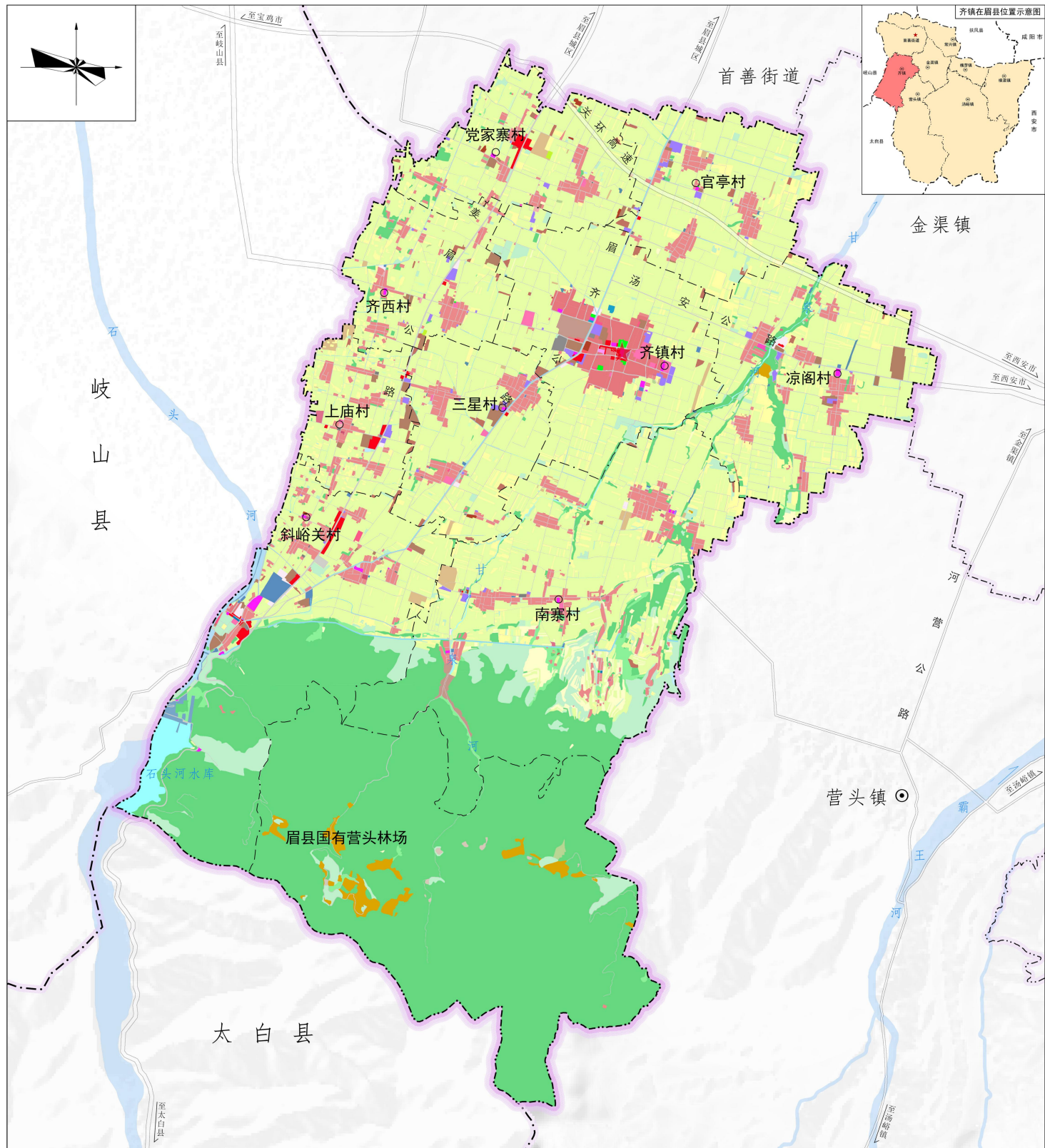
图

例

- | | | |
|----------|-------|-------|
| 城郊融合类村庄 | 镇、街道界 | 村委会驻地 |
| 集聚提升类村庄 | 村界 | |
| 林场及自然保护区 | 公路 | |
| 中心村 | 河流水面 | |
| 一般村 | 规划范围 | |
| 县界 | 镇政府驻地 | |

眉县齐镇国土空间规划（2021-2035年）

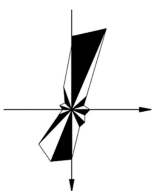
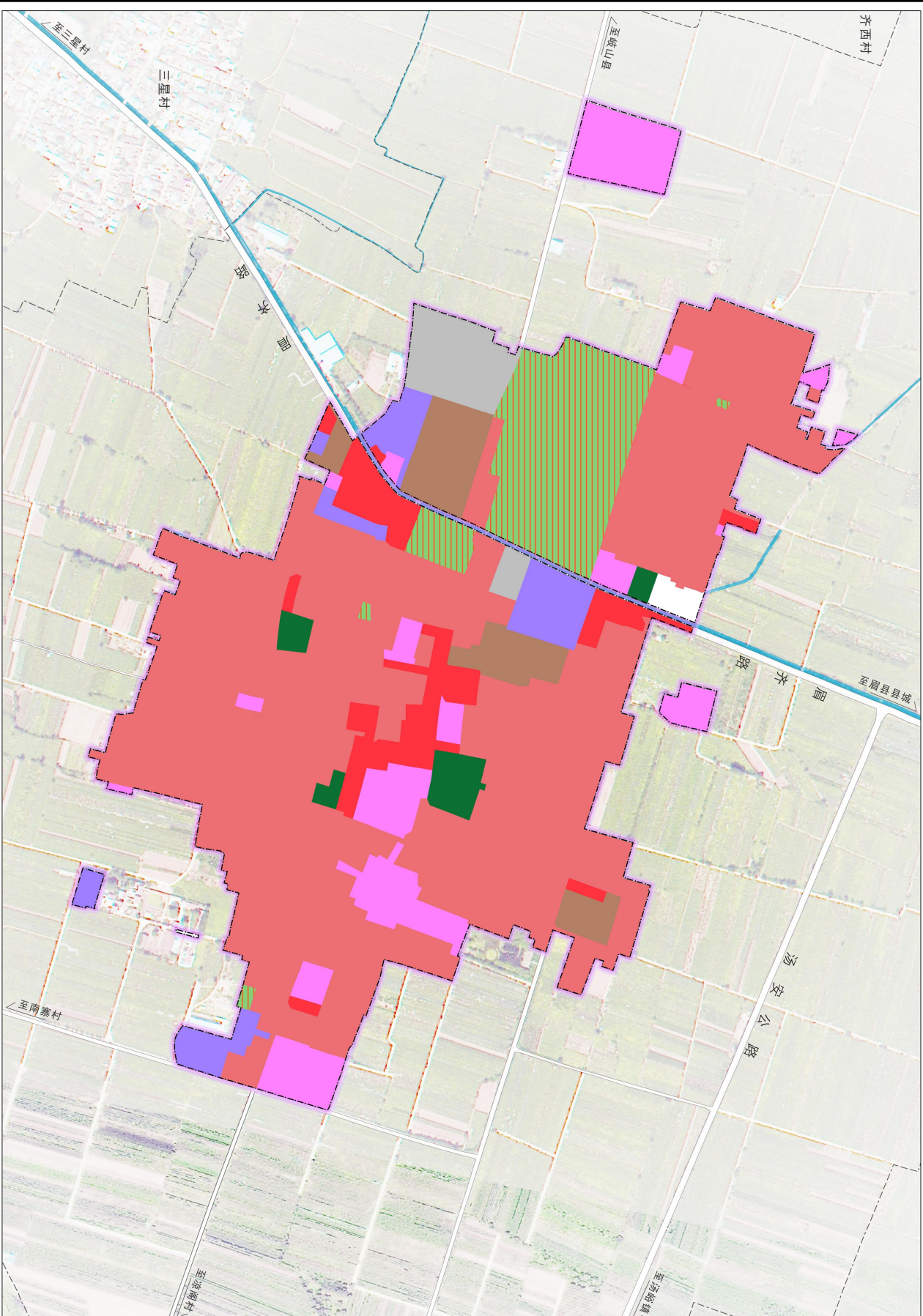
全域国土空间用地布局规划图



水流地	天然牧草地	农村宅基地	商业用地	其他交通设施用地	公园绿地	水库水面	河流水面
旱地	人工牧草地	农村社区服务设施用地	其他商业服务业用地	供水用地	广场用地	坑塘水面	规划范围
果园	其他草地	机关团体用地	工业用地	排水用地	军事设施用地	沟渠	镇政府驻地
其他园地	内陆滩涂	科研用地	采矿用地	供电用地	宗教用地	裸岩石砾地	村委会驻地
乔木林地	农村道路	文化用地	物流仓储用地	通信用地	殡葬用地	县界	镇、街道界
竹林地	设施农用地	教育用地	公路用地	环卫用地	其他特殊用地	镇、街道界	村界
灌木林地	城镇住宅用地	医疗卫生用地	城镇村道路用地	水工设施用地	留白用地	村界	公路
其他林地	城镇社区服务设施用地	社会福利用地	交通场站用地	其他公用设施用地	河流水面		

眉县齐镇国土空间规划（2021-2035年）

镇区国土空间规划分区图



0 25 50 100 150 200
米

图例

- 居住生活区
- 综合服务区
- 商业商务区
- 工业发展区
- 物流仓储区
- 绿地休闲区
- 交通枢纽区
- 战略预留区
- 特别用途区
- 公路
- 沟渠
- 村界
- 城镇开发边界
- 镇政府驻地