

关于《眉县汤峪镇国土空间规划（2021-2035年）》的批后公告

根据《中共中央 国务院关于建立国土空间规划体系并监督实施的若干意见》《中共陕西省委 陕西省人民政府关于加快建立并监督实施陕西省国土空间规划体系的实施意见》等文件要求，我镇完成了《眉县汤峪镇国土空间规划（2021-2035年）》（以下简称《规划》）的编制工作，于2026年4月经宝鸡市人民政府批复同意，现将规划主要内容公开如下：

一、规划范围与期限

《规划》分为全域（街道）和镇区两个层次。全域规划范围为汤峪镇行政辖区范围内全部国土空间，面积29151.50公顷。镇区范围为894.37公顷。其中，太白山景区开发边界768.20公顷，镇政府驻地开发边界12.50公顷，经开区面积113.67公顷。规划期限为2021-2035年，规划基期年为2020年，规划目标年为2035年，近期目标年为2025年。

二、规划目标定位

汤峪镇规划定位为：眉县县域副中心、秦岭生态保护修复高地、秦岭北麓生态经济洼地、太白山国际旅游服务基地。

规划到2025年，生态保护红线和永久基本农田保护红线得到严格落实，经济总量迈上新台阶，镇域经济跻身全省

前列；汤峪历史文化特色有效挖掘，协同周边建成“十”字旅游发展带；重大产业项目落地见效，基础设施与公共服务短板补齐，人民生活水平显著提升；到 2035 年，国土空间格局全面优化，生态安全基础更稳固，公共服务功能显著提升，文化资源特色彰显，三产融合深度加强，基本公共服务实现均等化。

三、国土空间开发保护格局

《规划》以“三区三线”为基础，立足资源本底，形成“一轴三心，两廊四区”的国土空间开发保护总体格局。以乡村发展引领轴串联全域发展要素，以现汤峪镇政府为镇域城镇发展中心、陕西省太白山旅游区为太白旅游产业发展中心、小法仪村为农业发展中心，形成多极支撑的发展格局。以黑峪河、汤峪河两条主要河流为载体，打造黑峪河生态修复廊道与汤峪河生态提升廊道，筑牢全域生态安全屏障。同时，统筹布局现代农业发展区、生态农业示范区、城镇发展引领区、太白山旅游区四大功能片区，推动产业、城镇、生态协同共进，助力镇域高质量发展。

四、重要控制线和控制指标

到 2035 年，耕地保有量不低于 813.76 公顷，其中永久基本农田保护面积不低于 731.77 公顷；城镇开发边界面积控制在 910.80 公顷以内；生态保护红线面积不低于 17557.01 公顷。

五、重点空间开发保护策略

《规划》从以下四个方面明确了规划期内重点国土空间开发保护利用策略。一是落实最严格的耕地保护制度，确保耕地总量不再减少，质量有提高。二是推进自然资源保护利用，节约集约利用建设用地，提高水资源利用效率，加强矿产资源开发管理。三是推动历史文化保护，加强特色文化活化利用，落实传统村落和文物古迹保护。四是强化基础设施保障，落实上位规划确定的重要交通道路，完善汤峪镇综合交通体系，优化路网结构，加强与周边区域交通联系，以S107、S209、S21等主要交通道路为骨架，形成“两横四纵”的主要道路系统网络；对汤峪镇供水站完善净水设施，完善镇区供水网络，统筹污水处理设施布局，促进水资源均衡配置；优化电网结构，满足各类用电负荷增长的需要；加快推进5G基础设施建设，构建现代通信基础设施建设；强化新型基础设施建设，提高环卫、防灾等安全保障能力。

六、镇区规划

《规划》通过合理确定各类用地规模，优化镇区道路结构，形成“三心三区两轴”的空间结构布局。结合镇区人口，优化教育、文化、体育、医疗卫生、社会福利等公共服务设施布局，补齐短板、增质升级。根据现状交通体系，构建“人性化”城市综合交通网络，保同时障给排水、电力、燃气等重大基础设施用地，加强城市生命线系统建设。

七、规划实施保障措施

《规划》从强化组织保障，加强公众参与与社会监督，加强规划实施监督考核和健全实施监督机制等四个方面提出了规划实施的保障措施。

附件:规划关键图纸

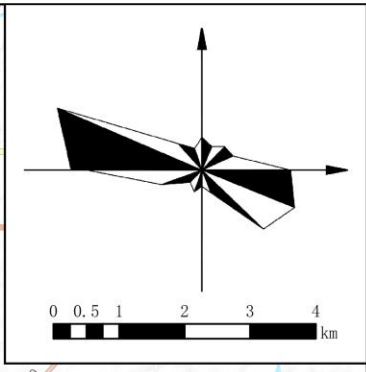
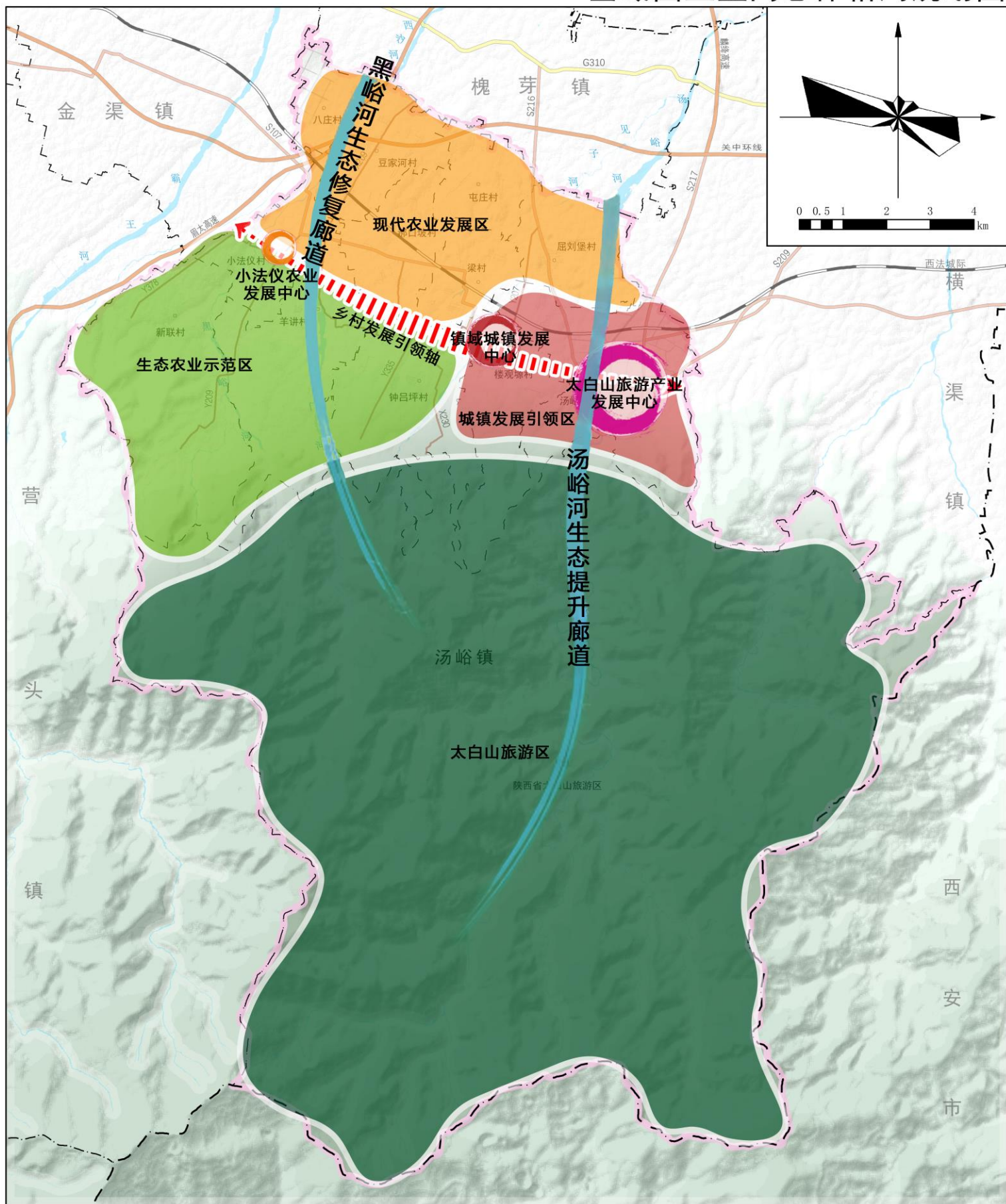
图 1:全域国土空间总体格局规划图

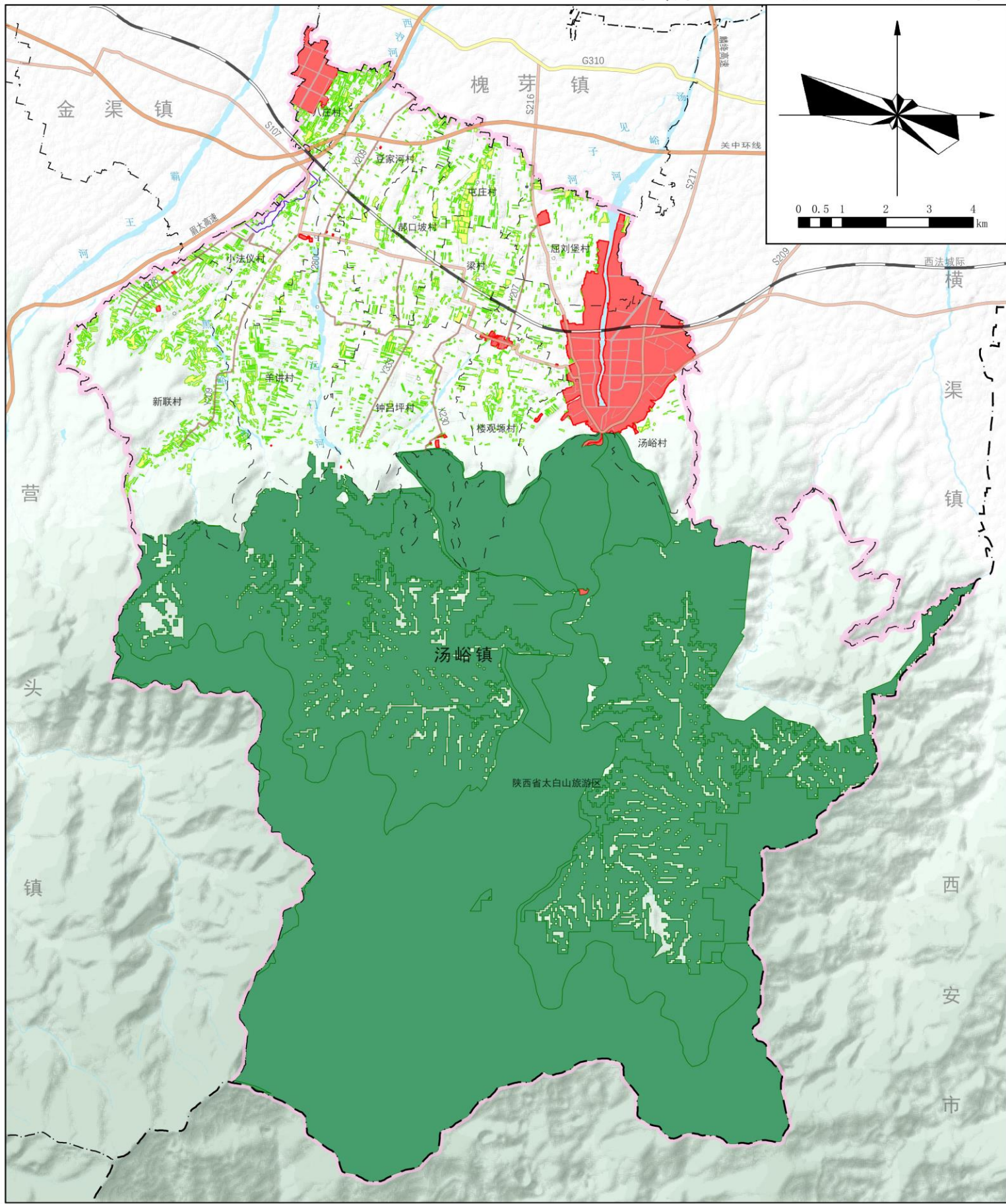
图 2:全域国土空间控制线规划图

图 3:全域村庄布点规划图

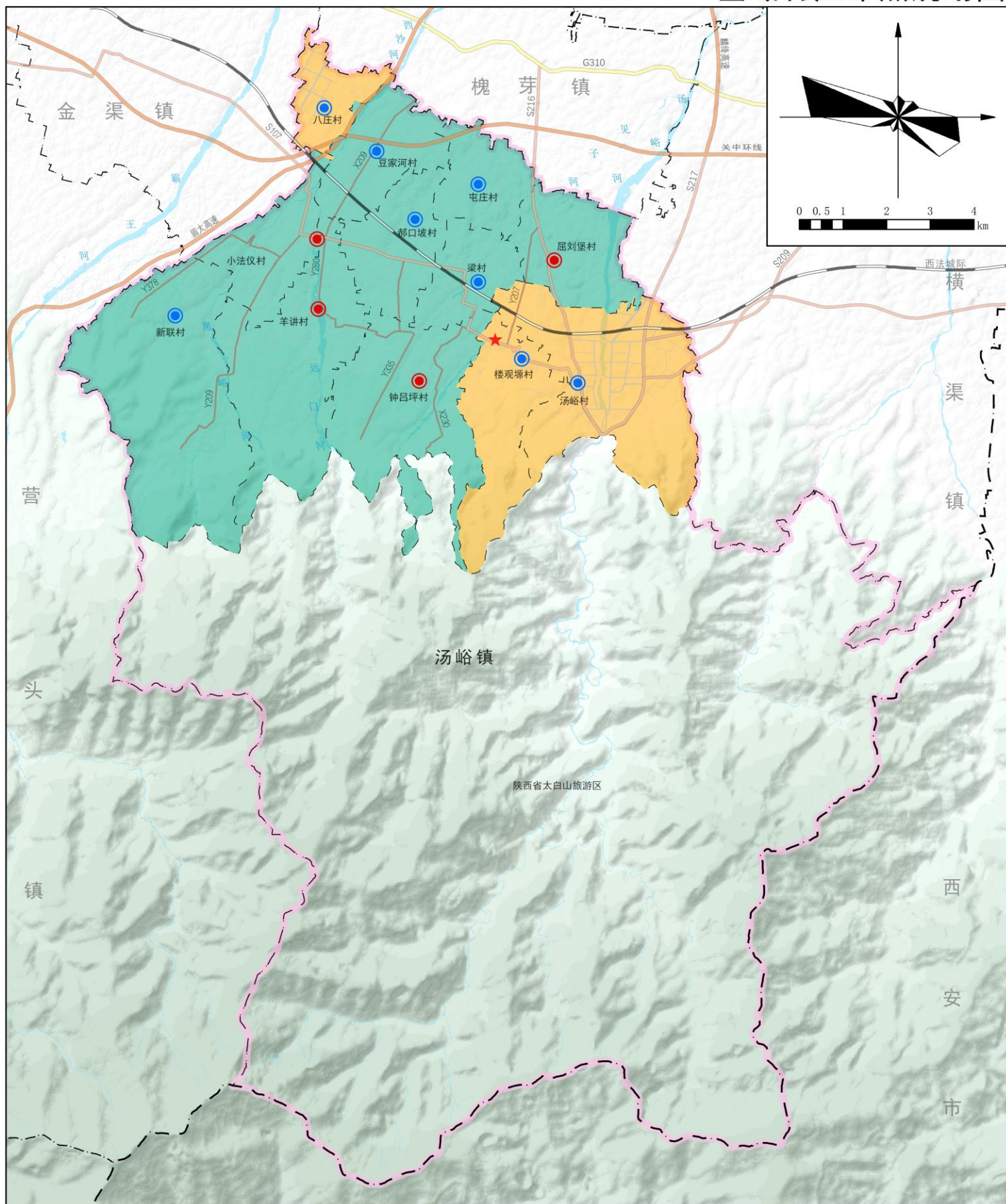
图 4:全域国土空间用地布局规划图

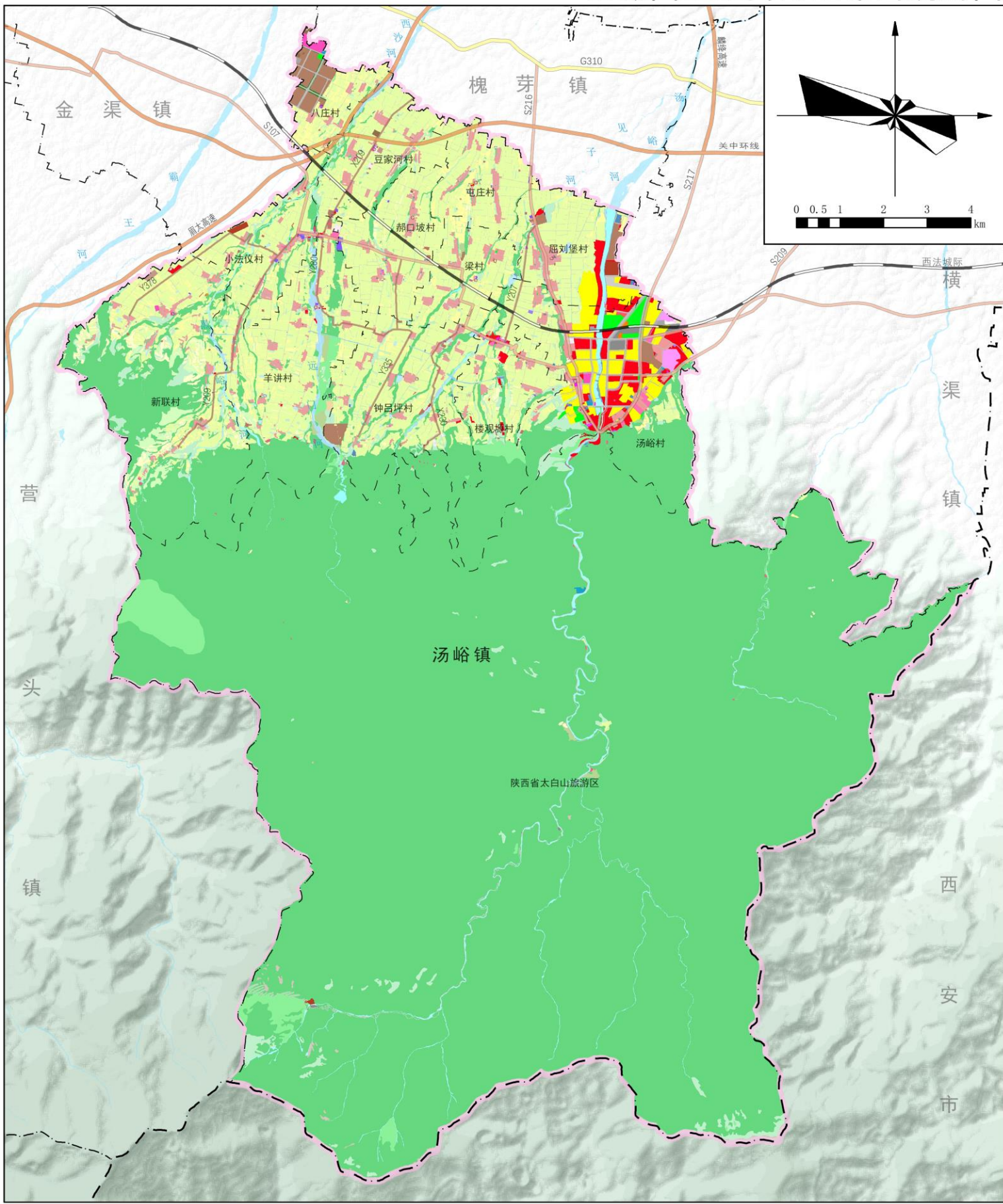
图 5:镇区国土空间规划分区图





- | | | | | | |
|--|---------|--|---------|--|--------|
| | 永久基本农田 | | 县(区)界 | | 城镇村道路 |
| | 生态保护红线 | | 镇界 | | 镇政府所在地 |
| | 城镇开发边界 | | 村界(权属界) | | 村委会驻地 |
| | 历史文化保护线 | | 铁路 | | |
| | 自然保护地 | | 高速公路 | | |
| | 水域 | | 国道 | | |
| | 规划范围线 | | 省道 | | |
| | 地市界 | | 县乡道 | | |

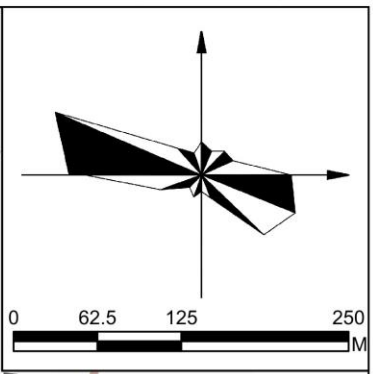
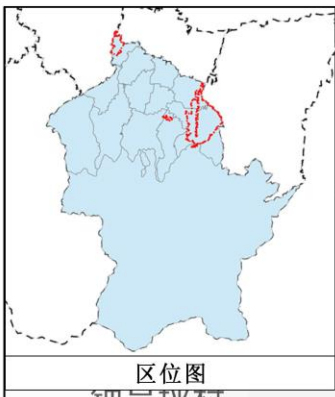
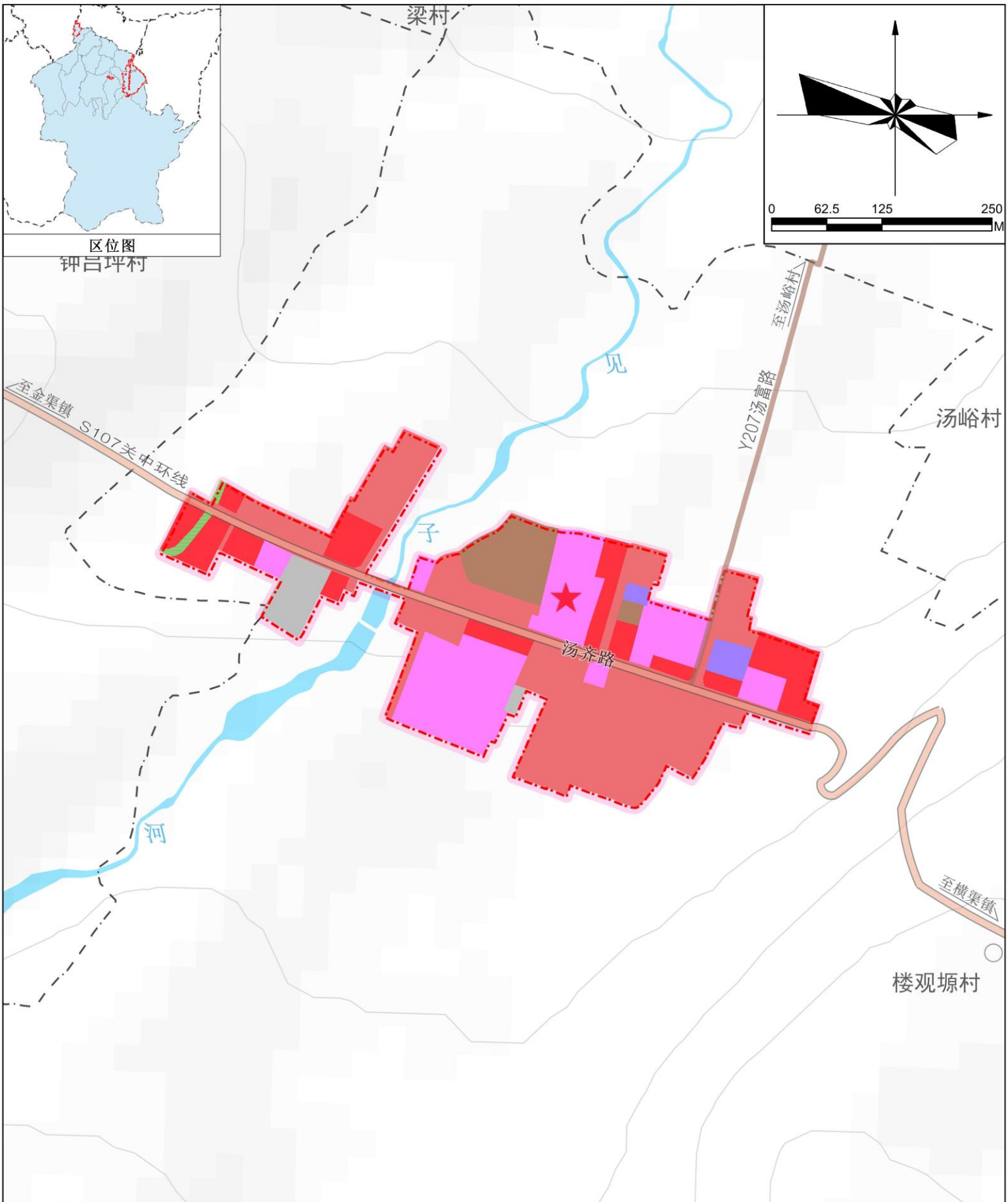




图例

水浇地	内陆滩涂	文化用地	工业用地	其他交通设施用地	消防用地	其他特殊用地	地市界	县乡道
旱地	农村道路	教育用地	采矿用地	供水用地	水工设施用地	河流水面	县(区)界	城镇村道路
果园	设施农用地	医疗卫生用地	物流仓储用地	排水用地	其他公用设施用地	水库水面	镇界	★ 镇政府所在地
其他果园	城镇住宅用地	社会福利用地	铁路用地	供电用地	公园绿地	坑塘水面	村界(权属界)	○ 村委会驻地
乔木林地	农村宅基地	商业用地	公路用地	供燃气用地	广场用地	沟渠	高速公路	
灌木林地	农村社区服务设施用地	商务金融用地	机场用地	供热用地	军事设施用地	裸土地	国道	
其他林地	机关团体用地	娱乐用地	城镇村道路用地	通信用地	宗教用地	裸石砾地	省道	
其他草地	科研用地	其他商业服务业用地	交通场站用地	环卫用地	殡葬用地	规划范围线	铁路	

镇区国土空间规划分区图-镇政府驻地



镇区国土空间规划分区图-经济技术开发区

