

关于《眉县常兴镇国土空间规划(2021-2035年)》 的批后公告

根据《中共中央 国务院关于建立国土空间规划体系并监督实施的若干意见》《中共陕西省委 陕西省人民政府关于加快建立并监督实施陕西省国土空间规划体系的实施意见》等文件要求,我镇完成了《眉县常兴镇国土空间规划(2021-2035年)》(以下简称《规划》)的编制工作,于2026年4月经宝鸡市人民政府批复同意,现将规划主要内容公开如下:

一、规划范围与期限

《规划》分为全域和镇区两个层次。全域规划范围为常兴镇行政辖区范围内全部国土空间,面积5954.14公顷。镇区范围即为常兴镇政府驻地的城镇开发边界范围,涉及常兴村、郭何村、武安新村3个村,总面积为105.06公顷。规划期限为2021-2035年,规划基期年为2020年,规划目标年为2035年,近期目标年为2025年。

二、规划目标定位

常兴镇规划定位为:陕西省纺织工业商贸发展创新基地;眉县现代化农业发展强镇;关中红色文化研学旅游目的地;渭河流域生态保护先行区。

规划到2025年,常兴镇国土空间总体格局有所优化,耕地和永久基本农田保护任务基本落实,渭河生态服务功能有所提升,城乡建设水平提升,历史文化遗迹保护利用水平

提升，基础设施服务水平提升；到 2035 年，常兴镇国土空间总体格局全面优化，粮食安全基础更加稳固，渭河沿线生态服务功能显著提升，三产融合程度大幅加强，形成农业空间优质和谐、生态空间自然优美、城乡空间品质集约、文化空间特色鲜明、支撑体系安全顺畅的国土空间新格局和城乡共进的和谐新城乡。

三、国土空间开发保护格局

《规划》以“三区三线”为基础，立足资源本底，形成“两心、一轴、一廊、四片区”的国土空间开发保护总体格局。以郭何村扶眉战役纪念馆为主的文化旅游中心，以杨家村、马家村猕猴桃产业园为核心的商贸物流中心。东西向沿西宝中线的城镇发展轴；沿渭河的生态廊道；以常兴纺织工业园及镇区工业为主的工业集聚区，以宝鸡塬上总干渠引导的北部现代农业区，南部和西部的特色农业区，以猕猴桃产业园区、煤炭物流园区形成的现代物流区。

四、重要控制线和控制指标

到 2035 年，耕地保有量不低于 1838.12 公顷，其中永久基本农田保护面积不低于 1681.37 公顷；城镇开发边界面积控制在 467.23 公顷以内；生态保护红线面积不低于 690.50 公顷。

五、重点空间开发保护策略

《规划》从以下四个方面明确了规划期内重点国土空间

开发保护利用策略。一是落实最严格的耕地保护制度，确保耕地总量不再减少，质量有提高。二是推进自然资源保护利用，节约集约利用建设用地，提高水资源利用效率，加强矿产资源开发管理。三是推动历史文化保护，加强特色文化活化利用，落实传统村落和文物古迹保护。四是强化基础设施保障，落实上位规划确定的重要交通道路，完善常兴镇综合交通体系，优化路网结构，加强与周边县镇区域交通联系，以连霍高速、西宝中线等主要交通道路为骨架，形成覆盖全面、结构合理的综合交通网络体系；完善国省道路网格局，提升改造、完善现状道路质量。规划扩建 G342（姜眉公路），保留 S104（西宝中线），形成“一横一纵”干线公路网；对常兴镇供水站新增一处供水厂，以满足镇区高峰时段用水需求，统筹污水处理设施布局，促进水资源均衡配置；优化电网结构，满足各类用电负荷增长的需要；加快推进 5G 基础设施建设，构建现代通信基础设施建设；强化新型基础设施建设，提高环卫、防灾等安全保障能力。

六、镇区规划

《规划》通过合理确定各类用地规模，优化镇区道路结构，形成“一心、三片区”的空间结构布局。结合镇区人口，优化教育、文化、体育、医疗卫生、社会福利等公共服务设施布局，补齐短板、增质升级。根据现状交通体系，构建“人性化”城市综合交通网络，保同时障给排水、电力、燃气等

重大基础设施用地，加强城市生命线系统建设。

七、规划实施保障措施

《规划》从强化组织保障，加强公众参与与社会监督，加强规划实施监督考核和健全实施监督机制等四个方面提出了规划实施的保障措施。

附件: 规划关键图纸

图 1: 全域国土空间总体格局规划图

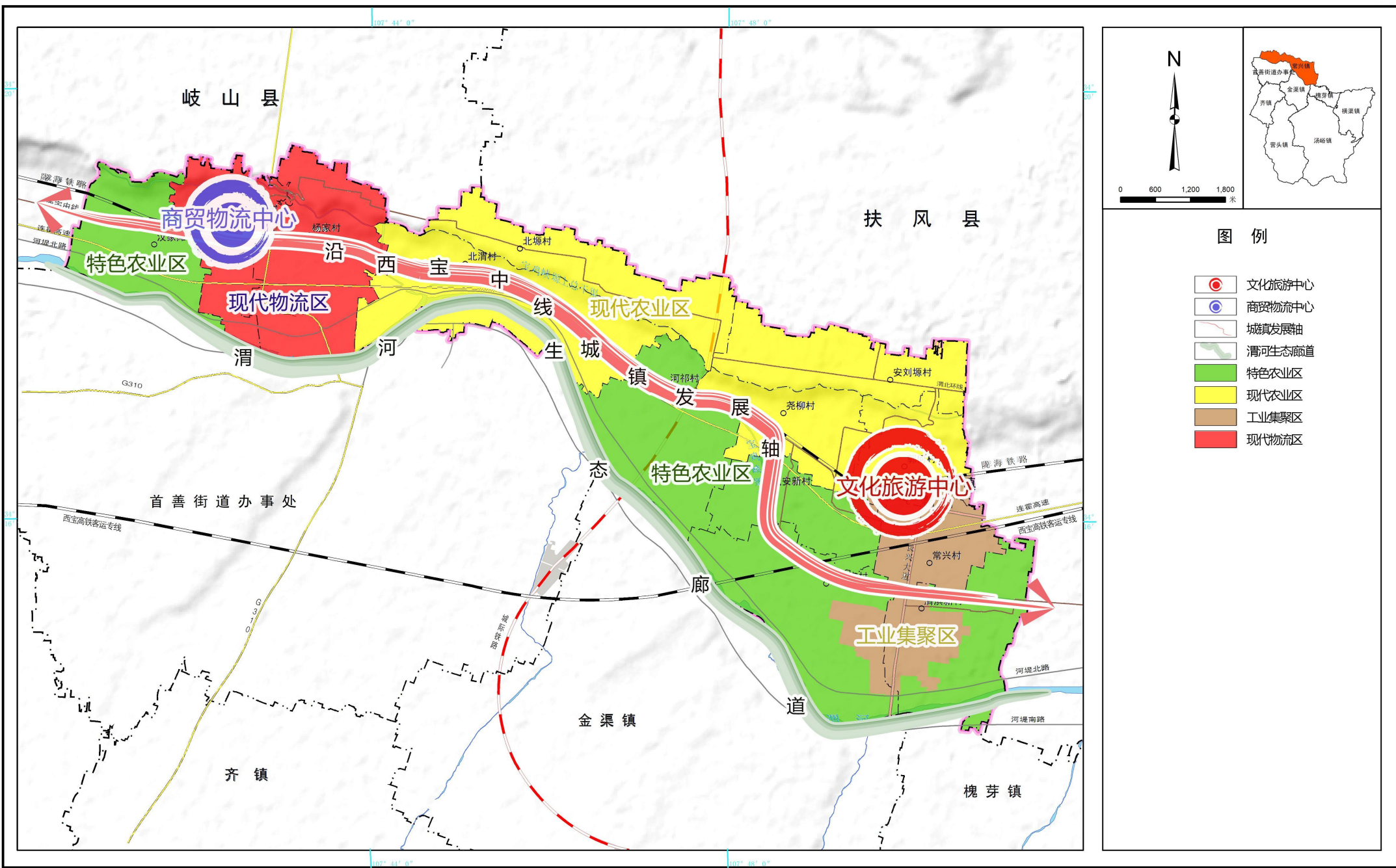
图 2: 全域国土空间控制线规划图

图 3: 全域村庄布点规划图

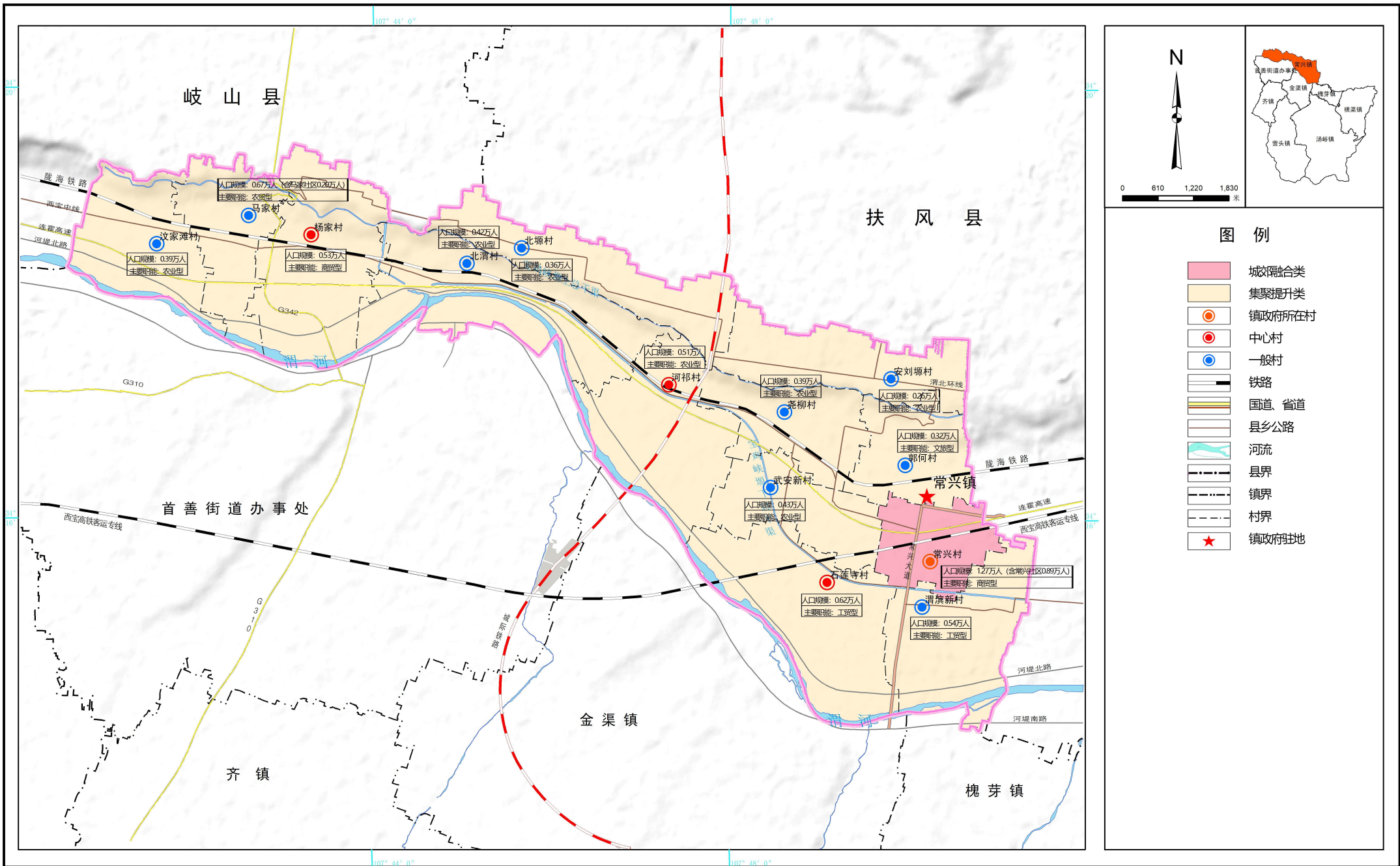
图 4: 全域国土空间用地布局规划图

图 5: 镇区国土空间规划分区图

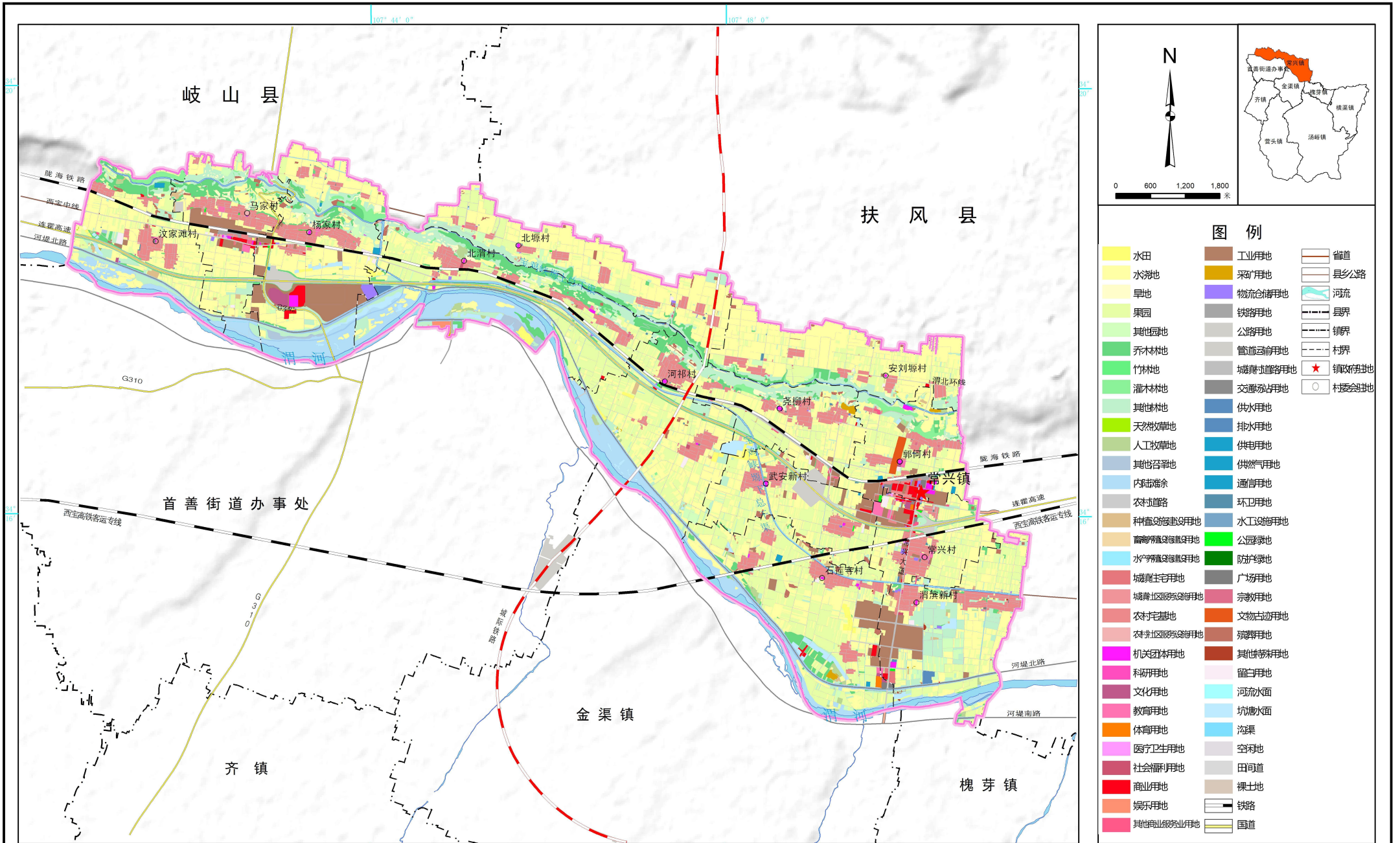
全域国土空间总体格局规划图



全域村庄布点规划图



全域国土空间用地布局规划图



镇区国土空间规划分区图

